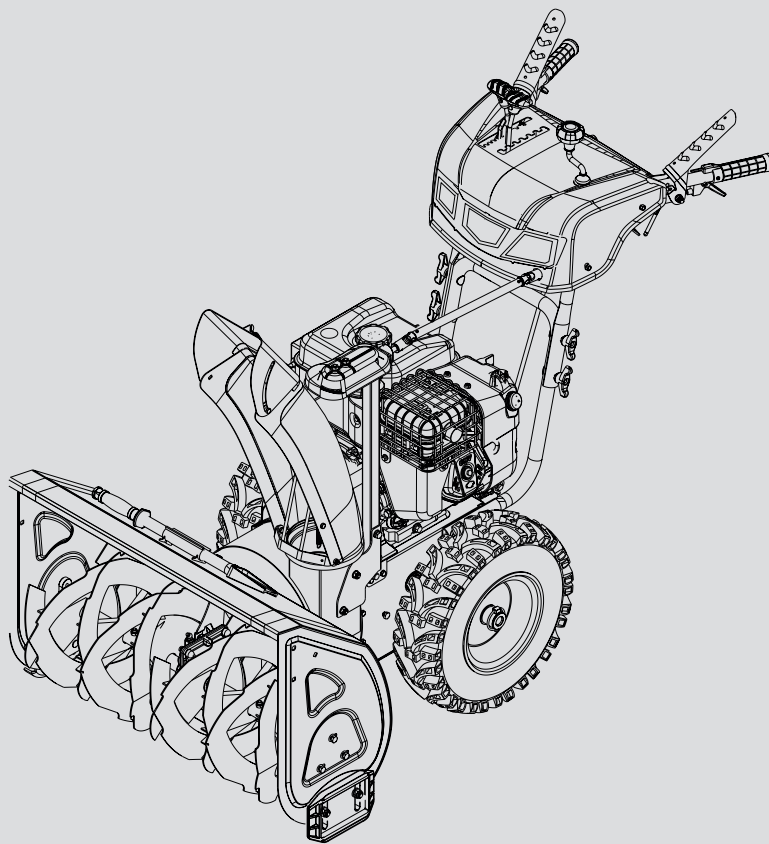


# CAIMAN

## Снегоуборщик VALTO 24CVE, 27CVE, 30CVE



### Инструкция по эксплуатации



Перед тем как приступить к эксплуатации данного изделия, внимательно прочитайте настоящее руководство.

# EAC



## Содержание

Общая информация .....	3
Безопасность эксплуатации .....	4
Конструктивные узлы и элементы управления .....	7
Эксплуатация .....	8
Обслуживание и регулировка .....	19
Хранение .....	30
Устранение неисправностей .....	32
Спецификации .....	33
Гарантийные обязательства .....	34

## Общая информация

### Общая информация

Иллюстрации в этом документе используются для наглядности. Ваша машина может отличаться от машины, представленной на рисунке. В данных инструкциях положения «ЛЕВЫЙ» и «ПРАВЫЙ» используются с точки зрения позиции управления.

Ссылки «Важно» и «Примечание» в тексте указывают на пояснения, исключения или альтернативные процедуры.

Перевод данного документа на все языки выполнен из первоисточника на английском.

Всю упаковку, отработанное масло и аккумуляторные батареи необходимо утилизировать согласно соответствующим нормативным требованиям.

## Безопасность эксплуатации

Сохраните это руководство для использования в будущем. В данном руководстве содержится описание опасностей и рисков, которые могут возникнуть в процессе эксплуатации изделия, и приведены соответствующие правила техники безопасности. Оно также содержит важные инструкции, которые нужно соблюдать при первоначальной настройке, эксплуатации и обслуживании изделия.


Снегоуборщик предназначен только для уборки снега с твердых поверхностей. Он не рассчитан на использование в каких-либо иных целях.

Важно прочитать и понять эти инструкции, прежде чем пытаться запустить или использовать оборудование.

Внимательно ознакомьтесь с функциями управления и правилами эксплуатации данного снегоуборщика.

Знайте, как быстро остановить работу устройства.

### Знаки предупреждения об опасности и сигнальные слова

Предупреждающий символ  обозначает информацию по технике безопасности. С предупредительным знаком используются слова (ОПАСНО, ПРЕДУПРЕЖДЕНИЕ или ВНИМАНИЕ), указывающие на вероятность и возможную степень серьезности травмы.

Обратите особое внимание на указания, сопровождаемые данными символами:



**ОПАСНО**

Указывает на высокую вероятность серьезных телесных повреждений и даже смертельную опасность при несоблюдении инструкций.



**ОСТОРОЖНО**

Указывает на опасность телесных повреждений или порчи оборудования в случае несоблюдения инструкций.



**ВНИМАНИЕ**

Этот знак призывает вас к осторожности при выполнении определенных операций.

**ПРИМЕЧАНИЕ**

Содержит полезные сведения.

# САИМАН

## Предупреждающие знаки на снегоуборщике



Информация об опасности получения травм.



Опасность получения травмы – вращающаяся крыльчатка.



Опасность получения травмы – вращающаяся крыльчатка



Опасность получения травмы – вращающаяся крыльчатка



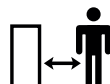
Пожарная опасность



Опасность поражения электрическим током



Опасность горячей поверхности



Держитесь на безопасном расстоянии



Носите защитные очки



Перед эксплуатацией и обслуживанием данного изделия внимательно прочтите руководство оператора.



Извлеките ключ и прочитайте руководство оператора перед тем, как выполнять техническое обслуживание устройства.



Опасность получения травм – вращающийся шнек



Опасность вылета предметов



Опасность взрыва



Опасность вдыхания выхлопных газов



Опасность обратного хода



Не подпускайте детей

## Сообщения о безопасности



### ОСТОРОЖНО

При использовании этой продукции вы можете контактировать с химическими веществами, в том числе с выхлопными газами бензинового двигателя.



### ОПАСНО

При эксплуатации снегоуборщика существует опасность травм конечностей, а также опасность травмирования выбрасываемыми предметами. Прочтите и соблюдайте все инструкции по технике безопасности, приведенные в этом руководстве. Несоблюдение указанных правил может стать причиной тяжелых травм, в т. ч. со смертельным исходом. Самая распространенная травма при работе со снегоуборщиком – повреждение рук при контакте с вращающимся шнеком.

# CAIMAN



## ОСТОРОЖНО

Прочтите и соблюдайте все инструкции на корпусе и все инструкции из руководства оператора перед тем, как начать пользоваться снегоуборщиком. Несоблюдение правил безопасности, описанных в данном руководстве, может стать причиной тяжелых травм, в т. ч. со смертельным исходом.

- Разрешайте использовать машину только тем операторам, которые ответственны, обучены и знакомы с инструкциями, а также физически способны управлять машиной.



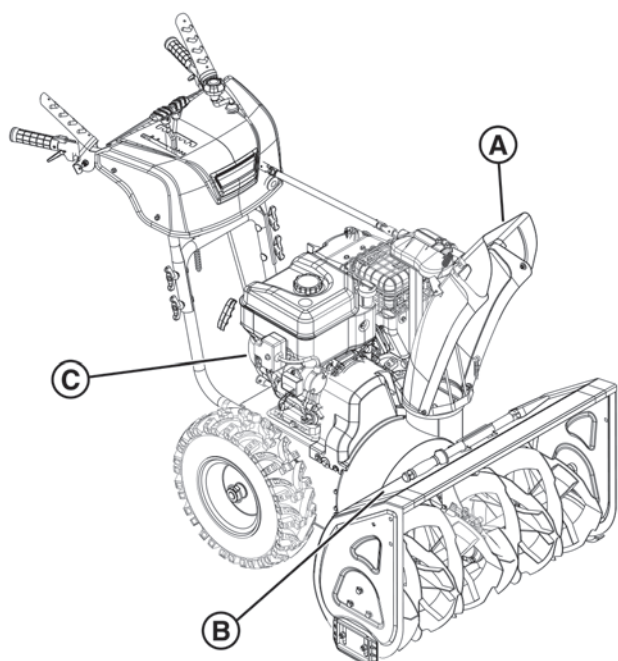
## ОСТОРОЖНО

Во время работы на машине или при проведении настройки или ремонтных работ, всегда надевайте защитные очки, чтобы уберечь глаза от посторонних объектов, которые могут быть выброшены из машины.

## Предупреждающие знаки

До запуска машины прочитайте информацию о безопасности на знаках. Сопоставьте рисунок 1 со знаками, приведенными в следующей таблице. Предупреждения приводятся для вашей безопасности. Внимательно прочтите предостережениям на наклейках и следуйте им, чтобы избежать травм и повреждений снегоуборщика.

**ВАЖНО!** Если предупреждающие знаки изношены или повреждены, закажите новые знаки у местного дилера.



A



B



C

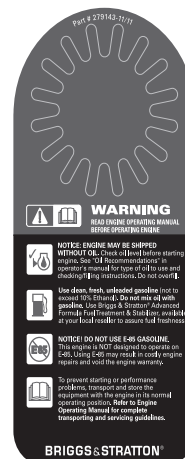


Рис. 1

## Конструктивные узлы и элементы управления

Убедитесь, что буквы на рисунке 2 совпадают с конструктивными узлами и элементами управления, перечисленными в таблице.

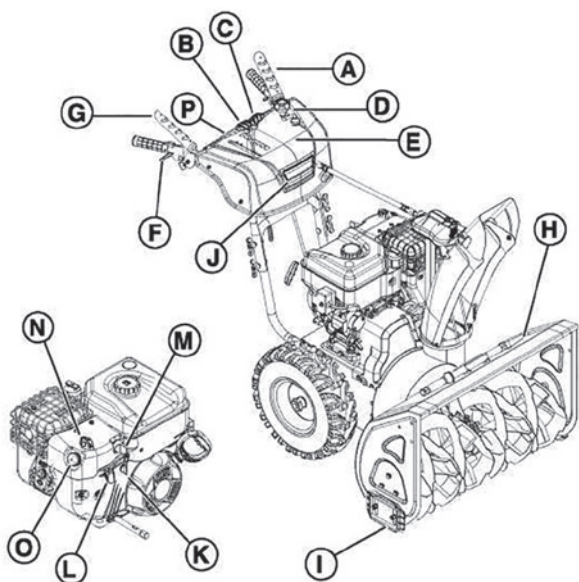

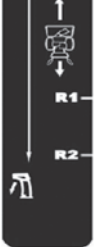



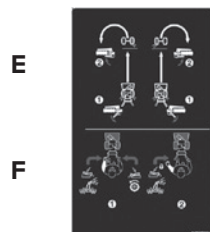
Рис. 2

**A**  Рычаг управления шнеком

**B**  Рычаг переключения передач

**C**  Управление на панели дефлектором:

**D**  Рукоятка регулировки вращения желоба: на панели



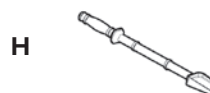
Функция Free Hand™



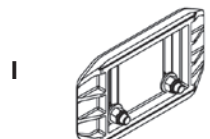
Регулируемое управление Рычаг



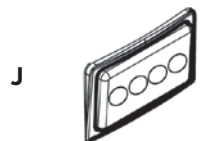
Рычаг сцепления



Инструмент для очистки желоба



Тормозные башмаки



Фара



Кран подачи топлива



Управление дроссельной заслонкой



Выключатель питания



Заслонка закрыта; Заслонка открыта



Кнопка прокачки топлива



Подогрев рукояток с помощью переключателя

## Эксплуатация

### Рабочая область

1. Изучите участок, на котором вы планируете использовать снегоуборщик. Пометьте все границы пешеходных дорожек и подъездных путей.
2. Удостоверьтесь, что в этой области нет мусора или предметов, которые лопасти могут захватить и выбросить из желоба.



#### ОСТОРОЖНО

Эта машина может выбрасывать предметы, которые могут травмировать окружающих людей или повредить здания.

3. Перед тем, как запустить двигатель, выкатите снегоуборщик на улицу подальше от окон и дверей.



#### ОСТОРОЖНО

Двигатели вырабатывают угарный газ – ядовитый газ без запаха и цвета. Вдыхание угарного газа может привести к появлению тошноты, потере сознания или смерти.

- Запуск и работа двигателя должны осуществляться на улице.
  - Не оставляйте двигатель работающим в помещении, даже если двери или окна открыты.
4. Убедитесь, что в рабочей зоне никого нет, особенно детей.



#### ОСТОРОЖНО

При эксплуатации снегоуборщика существует опасность ампутации конечностей, а также опасность травмирования выбрасываемыми снегоуборщиком предметами. Прочтите и выполняйте все инструкции по технике безопасности, приведенные в этом руководстве по эксплуатации. Несоблюдение указанных правил может стать причиной тяжелых травм, в т. ч. со смертельным исходом.

- Детей часто привлекают различные устройства. Не допускайте детей в зону работы снегоуборщика.
- Помните о находящихся вокруг людях. Будьте бдительны, и если посторонние лица зайдут в рабочую зону, выключите машину.
- Будьте особенно внимательны, приближаясь к углам, кустам, деревьям или другим ограничивающим обзор объектам.



## Двигатель

### Рекомендации по использованию масла

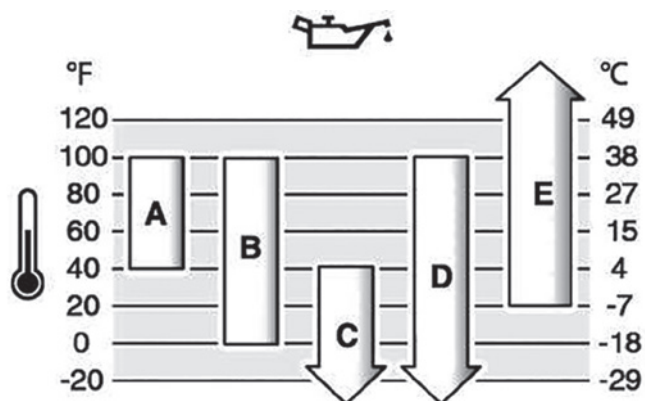
Количество масла: смотрите раздел "Технические данные".

#### ПРИМЕЧАНИЕ

Двигатель поставляется без масла. Перед первым запуском двигателя обязательно проверьте уровень масла и долейте масло в соответствии с инструкциями в данном руководстве. Если вы запустите двигатель без масла, он может быть поврежден до состояния, не подлежащего ремонту, и восстановление не будет покрываться гарантией. Мы рекомендуем использовать сертифицированные масла компании Caiman для наилучшей работы двигателя. Другие высококачественные детергентные масла могут быть использованы, если они имеют категорию SF, SG, SH, SJ или выше. Не используйте специальные присадки.

Температура окружающей среды предопределяет правильную вязкость моторного масла. Воспользуйтесь таблицей для выбора лучшей вязкости для предполагаемого диапазона температур окружающей среды. Для большинства двигателей силового оборудования, используемого на открытом воздухе, хорошо подходит полусинтетическое масло 5W-40. Наиболее эффективную защиту оборудования, эксплуатируемого при любых температурах, обеспечивает полусинтетическое масло Caiman 5W-40.

<b>A</b>	<b>SAE 30:</b> использование масла SAE 30 при температуре ниже 4 °C приведет к затрудненному запуску двигателя.
<b>B</b>	<b>10W-30:</b> использование масла 10W-30 при температуре выше 27 °C может привести к повышенному расходу масла. Чаще проверяйте уровень масла.
<b>C</b>	<b>5W-40</b>
<b>D</b>	<b>Полусинтетическое 5W-40</b>
<b>E</b>	<b>Синтетическое масло 15W-50</b>



## Проверка уровня масла

### ПРИМЕЧАНИЕ

Двигатель поставляется с завода-изготовителя без залитого в картер масла. Перед запуском двигателя обязательно залейте масло в соответствии с инструкциями в данном руководстве. Если вы запустите двигатель без масла, то он может быть поврежден до состояния, не подлежащего ремонту, и не будет покрываться гарантией.

Используйте масло 5W-40 Caiman для наилучшей работы двигателя. Могут использоваться другие высококачественные детергентные масла, если они имеют категорию SG, SH, SJ или выше. Не используйте абразивные материалы.

1. Установите устройство на ровную поверхность.
2. Очистите область вокруг маслониливной горловины.
3. Извлеките масляный щуп (А, Рис. 3). Используйте чистую ткань, чтобы удалить масло с щупа.
4. Вставьте масляный щуп и проверьте уровень масла. Убедитесь, что уровень масла находится на верхней отметке индикатора ЗАПОЛНЕНИЯ (С).
5. Если уровень масла находится ниже отметки индикатора ЗАПОЛНЕНИЯ, то аккуратно влейте масло в маслониливную горловину двигателя (В). НЕ добавляйте слишком много масла в маслониливную горловину.
6. Подождите одну минуту. Проверьте уровень масла снова.
7. Когда уровень масла находится на верхней отметке индикатора ЗАПОЛНЕНИЯ, вставьте и закрутите масляный щуп.

## Рекомендации по топливу

Топливо должно отвечать следующим требованиям:

- Чистый неэтилированный бензин.
- Октановое число не менее АИ-92.
- Используйте бензин с содержанием этилового спирта до 10 % (бензоспирт).

### ПРИМЕЧАНИЕ

Не используйте неразрешенные марки бензина, например Е15 и Е85. Не добавляйте масло в бензин и не изменяйте двигатель для работы на альтернативных видах топлива. Использование топлива неразрешенных марок может вызвать повреждение компонентов двигателя, на которое не будут распространяться гарантийные обязательства.

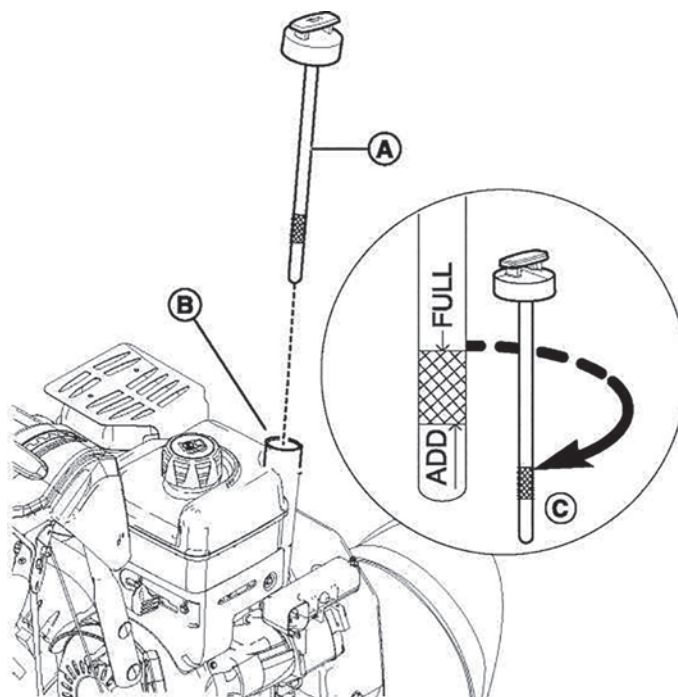


Рис. 3

Чтобы избежать смолистых отложений в топливной системе, добавьте стабилизатор в топливо. См. раздел "Хранение". Не все виды топлива одинаковы. Если вы испытываете проблемы при запуске или работе двигателя, попробуйте использовать топливо от другого поставщика или другой марки. Этот двигатель сертифицирован для работы на бензине. Система контроля выхлопа отработанных газов для этого двигателя – EM (модификации двигателя).

## Требования к эксплуатации на большой высоте

- При работе на высоте более 1524 метров над уровнем моря допускается использование бензина с октановым числом не менее АИ-92.
- С целью обеспечения соблюдения требований по выбросам в атмосферу для двигателей с карбюратором, необходимо произвести регулировку оборудования для работы на большой высоте. Эксплуатация без такой регулировки приведет к ухудшению работы, повышенному потреблению топлива и повышению токсичности выхлопа. За информацией о регулировке двигателя для работы на большой высоте над уровнем моря обратитесь в авторизованный сервисный центр. Не рекомендуется эксплуатация двигателя, отрегулированного для большой высоты, на высоте ниже 762 метра. Для двигателей с впрыском топлива с электронным управлением (EFI), регулировка для работы на большой высоте не требуется.

## Заправка топливом



### ОСТОРОЖНО

Топливо и его пары легко воспламеняются и взрывоопасны. Всегда обращайтесь с топливом с особой осторожностью. Несоблюдение этих инструкций по безопасности может привести к возгоранию или взрыву, что может привести к серьезным ожогам или смерти.

- Заглушите двигатель, дайте ему остыть не менее 3 минут и только после этого снимите крышку топливного бака.
- Потушите сигареты, сигары, трубки и другие источники возгорания.
- Заполнение топливного бака следует осуществлять за пределами помещения или в хорошо вентилируемом помещении.
- Не следует переполнять топливный бак. Чтобы учесть тепловое расширение топлива, не заполняйте топливный бак выше нижней части горловины.
- Храните топливо вдали от источников искр, открытого огня, зажженных горелок и других источников возгорания.
- Регулярно проверяйте топливные трубки, бак, крышку и патрубки на наличие трещин и протеканий. При необходимости замените.
- Если топливо пролилось, дождитесь его испарения перед тем, как заводить двигатель. НЕ создавайте другие источники возгорания.
- Используйте только одобренные к применению канистры для топлива.

1. Удалите нежелательные материалы из области вокруг крышки топливного бака.
2. Снимите крышку топливозаправочного патрубка (А, Рис.4).
3. Наполните бак (В) топливом. НЕ наливайте выше нижней части горловины топливного бака (С).
4. Установите крышку топливного бака.

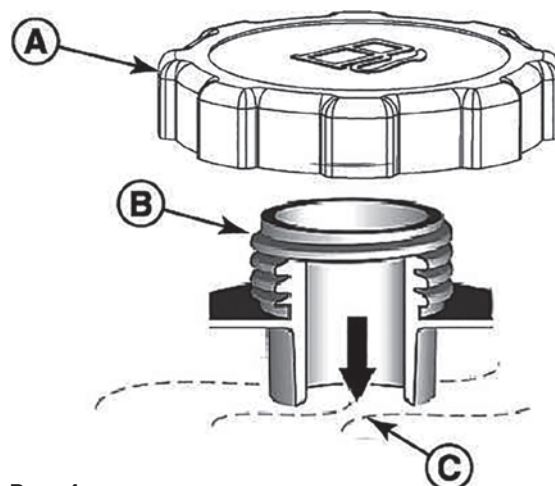


Рис. 4

## Запуск двигателя



### ОСТОРОЖНО

Топливо и его пары легко воспламеняются и взрывоопасны. Всегда обращайтесь с топливом с особой осторожностью. Несоблюдение данных инструкций по безопасности может стать причиной воспламенения или взрыва, что может повлечь за собой тяжелые травмы, в т. ч. со смертельным исходом.

- Убедитесь, что свеча зажигания, глушитель, крышка топливного бака и воздушный фильтр (если таковые имеются) установлены правильно.
- Не заводите рукоятку двигателя с отсоединенным проводом свечи зажигания.
- Не используйте находящиеся под давлением пусковые жидкости, поскольку их испарения легко воспламеняются.
- Не переливайте двигатель. Следуйте всем инструкциям по запуску двигателя в данном руководстве.
- Если произошел перелив топлива в карбюратор и двигатель захлебывается, то установите управление заслонкой в положение ОТКРЫТЬ/ЗАПУСК, дросселем в положение БЫСТРО и проворачивайте рукоятку, пока двигатель не заведется.

1. Отпустите рычаг управления шнеком (J, Рис. 5) и рычаг сцепления (K).
2. Поверните ручку крана подачи топлива (A), если таковая имеется, в положение ОТКРЫТО.
3. Переместите рычаг управления дросселем (B) (если таковой имеется) в положение БЫСТРО.
4. Поверните ключ зажигания (C) в положение ВКЛ. или нажмите на ключ Вкл./Выкл.
5. Поверните переключатель управления заслонкой (D) в положение ЗАКРЫТО.

### ПРИМЕЧАНИЕ

Подсос и прокачка обычно не требуются при запуске еще теплого двигателя.

6. Нажмите кнопку прокачки (E) два раза.
7. Модели с ручным тросовым стартером: крепко возьмитесь за рукоятку пускового троса (F). Медленно потяните за рукоятку, пока не почувствуете сопротивление, и затем быстро дерните.



### ОСТОРОЖНО

Быстрое втягивание пускового троса (обратный ход) притянет вашу кисть или руку к двигателю до того, как вы успеете отпустить его. Это может привести к переломам, ушибам и вывихам.

8. Модели с электрическим запуском: присоедините удлинитель (G, Рис. 6) к корпусу стартера (H), а затем к стенной розетке. Нажмите на кнопку включения стартера (I). После того как двигатель запустится, отсоедините удлинительный шнур от настенной розетки сети электропитания, а затем от стартера.

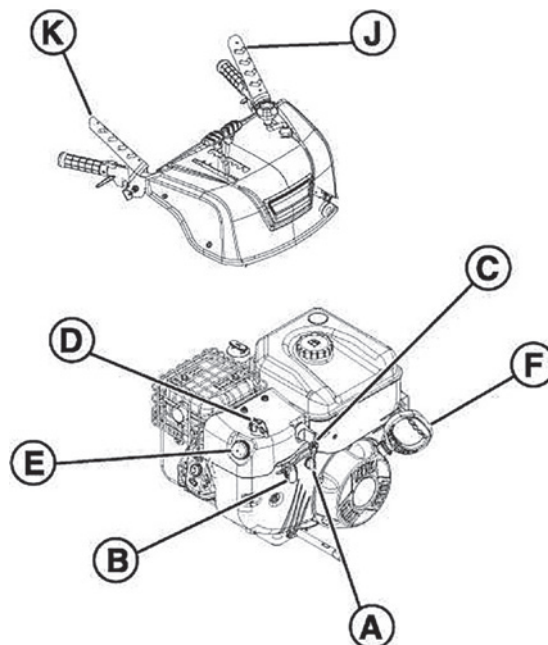


Рис. 5

# САИМАН



## ОСТОРОЖНО

Поврежденный или незаземленный шнур питания может привести к поражению электрическим током. Поражение электрическим током может привести к тяжелым ожогам или смертельному исходу.

- Используйте только трехпроводной шнур питания, правильно заземленный на сетевой розетке.
- Если удлинитель поврежден, то он должен быть заменен производителем или специалистом по техническому обслуживанию или другим квалифицированным лицом.

## ПРИМЕЧАНИЕ

Чтобы продлить срок службы стартера, используйте короткие циклы запуска (максимум пять секунд). Подождите одну минуту между попытками запуска.

9. Дайте двигателю прогреться в течение нескольких минут. Постепенно передвиньте рычаг управления дроссельной заслонкой (D) в положение ОТКРЫТО.

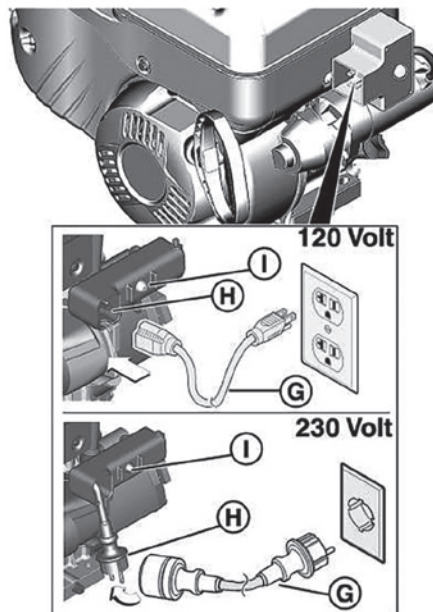


Рис. 6

## Остановка двигателя

1. Поверните ключ зажигания (A, Рис.7) в положение ВЫКЛ. Выньте ключ зажигания или ключ Вкл./Выкл. (в зависимости от комплектации).
2. Храните ключ в надежном месте, недоступном для детей. Запустить двигатель без этого ключа невозможно.

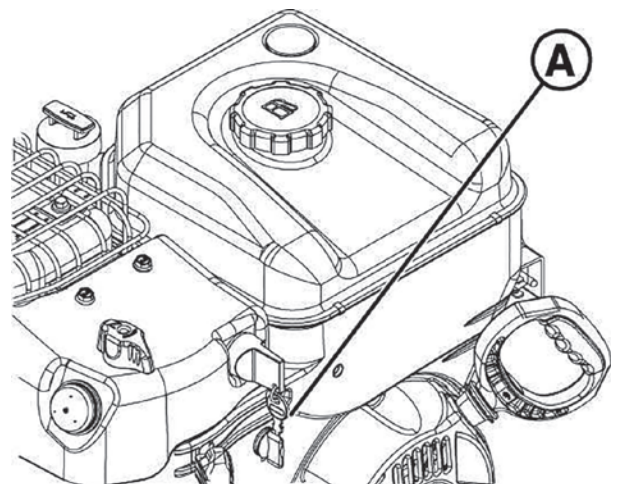


Рис. 7

## Регулировка разгрузочного желоба и дефлектора



### ОСТОРОЖНО

Шнековый механизм может втягивать лед, гравий и прочие предметы и с силой выбрасывать их из желоба. Предметы, выброшенные из желоба, могут стать причиной смерти, серьезной травмы и/или материального ущерба.

- Всегда следите, в каком направлении отбрасывается снег.

1. Повернуть рукоятку вращения желоба (D, Рис. 8), чтобы установить направление выброса снега.
2. С помощью рычага управления дефлектором (C) передвиньте дефлектор вверх или вниз. Чтобы снег отбрасывался дальше, поднимите дефлектор.
3. Используйте рычаг переключения скоростей (B), чтобы выбрать переднюю или заднюю скорость. При очистке от влажного тяжелого снега включайте более низкие скорости. При очистке от легкого снега используйте более высокие скорости.

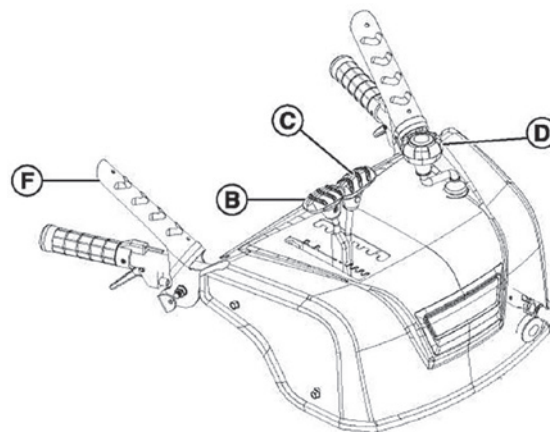


Рис. 8

### ПРИМЕЧАНИЕ

Для переключения скоростей обязательно отпустите рычаг сцепления (F).

## Включение шнека и крыльчатки



### ОПАСНО

В снегоуборщике есть вращающийся шнек и крыльчатка, которая отбрасывает снег. Пальцы или ступни могут быть быстро захвачены вращающимся шнеком.

1. Нажмите и удерживайте рычаг управления шнеком (A, Рис. 9), чтобы включить шнек или крыльчатку.
2. Отпустите рычаг шнека, чтобы выключить шнек и крыльчатку.

- Если шнек и крыльчатка не останавливаются в течение пяти секунд, отрегулируйте тросик управления. См. раздел «Регулировка тросиков управления шнеком и крыльчаткой».
- Если шнек и крыльчатка все еще НЕ останавливаются в течение пяти секунд, обратитесь к авторизованному дилеру.

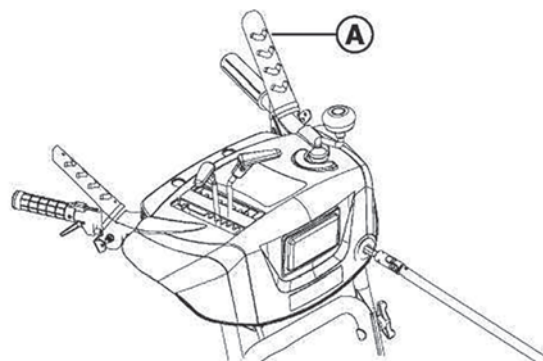


Рис. 9

## Включение колесного привода

### ПРИМЕЧАНИЕ

НЕ двигайте рычаг переключения скоростей при включенном сцеплении. Это может повлечь за собой повреждения системы привода.

1. Чтобы переместить снегоуборщик вперед, установите рычаг управления скоростью (В, Рис. 10) в одно из передних положений.
2. Выберите меньшее число при большой толщине снега, среднее число при небольшой толщине снега и большее число для перевозки снегоуборщика.
3. Нажмите и удерживайте рычаг управления шнеком (F).
4. Чтобы переместить снегоуборщик задним ходом, установите рычаг управления скоростью в положение R1 или R2.
5. Нажмите и удерживайте рычаг управления шнеком.
6. Чтобы остановить снегоуборщик, отпустите рычаг сцепления. Машина немедленно остановится.

- Если машина не останавливается, то отрегулируйте тросик управления шнеком. См. "Регулировка тросика управления шнеком".
- Если машина по-прежнему не останавливается, то обратитесь к авторизованному дилеру.

### ПРИМЕЧАНИЕ

Если вы убираете снег слишком быстро, то это приведет к перегрузке машины.

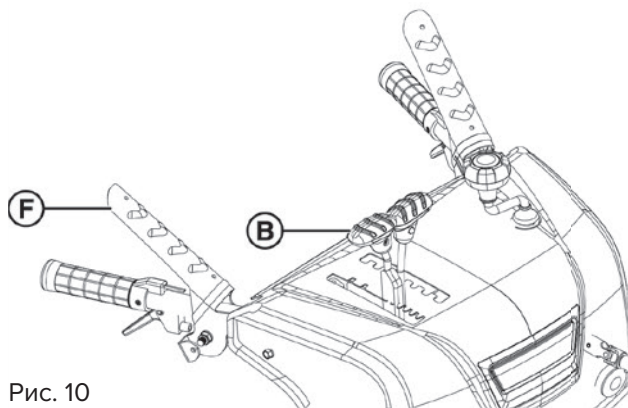


Рис. 10

## Использование функции Free Hand™

После нажатия на рычаг сцепления и рычаг управления шнеком оператор может отпустить рычаг шнека, чтобы использовать другие органы управления. Если ваша модель оснащена этой функцией, то на приборной панели будет наклейка с предупреждениями (Рис. 11).

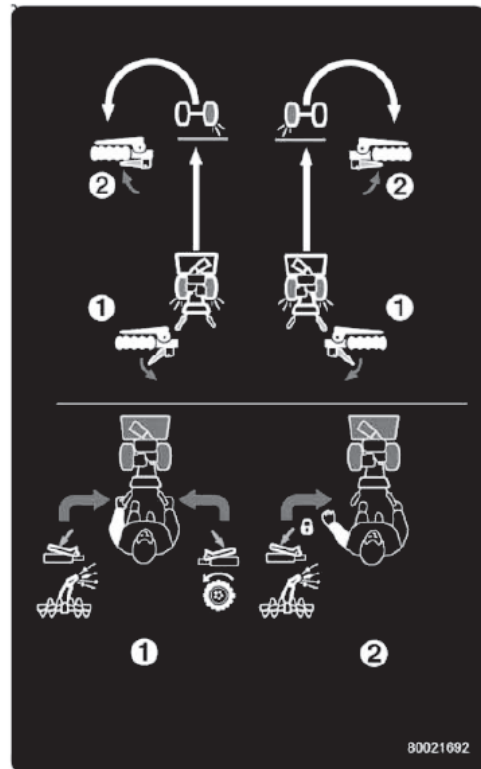


Рис. 11

1. Нажмите и удерживайте рычаг управления шнеком (А, Рис. 12)
2. Нажмите и удерживайте рычаг управления шнеком (F).
3. Отпустите рычаг управления шнеком, чтобы левой рукой можно было достать другие органы управления. Если шнек остановился, то обратитесь к авторизованному сервисному дилеру.

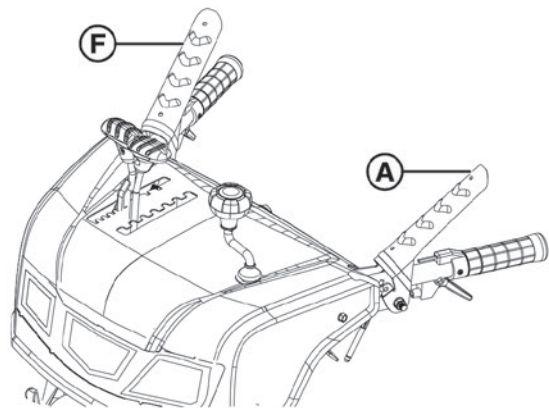


Рис. 12



## Использование функции рулевого управления

Функция рулевого управления помогает оператору включить машину. Триггеры рулевого управления (Р. Рис. 13) находятся под рукоятками. Рулевое управление временно отключает одно ведущее колесо, в то время как другое продолжает движение во время поворота.

1. Нажмите рычаг сцепления (F, Рис. 13), чтобы переместить машину вперед.
2. Поднимите и удерживайте левый триггер рулевого управления (Р), чтобы повернуть налево.
3. Отпустите левый триггер, чтобы продолжить движение прямо.
4. Поднимите и удерживайте правый триггер рулевого управления (Р), чтобы повернуть направо.
5. Отпустите правый триггер, чтобы продолжить движение прямо.

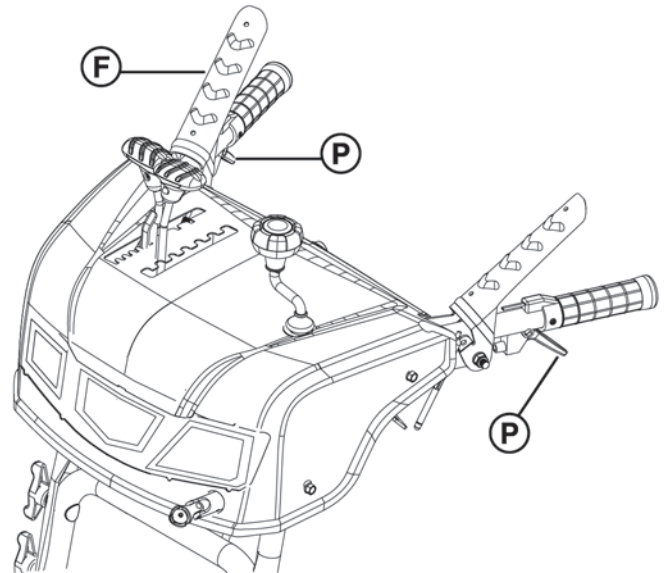


Рис. 13

## Очистка забившегося разгрузочного желоба



**ОПАСНО**

В разгрузочном желобе находится крыльчатка, отбрасывающая снег. Пальцы могут быть быстро захвачены крыльчаткой и оторваны или тяжело травмированы. НЕ чистите руками забившийся разгрузочный желоб! Для очистки всегда используйте прочистной инструмент.

1. **ВЫКЛЮЧИТЕ** двигатель. Извлеките ключ зажигания или ключ Вкл./Выкл.
2. Убедитесь в том, что крыльчатка не вращается.
3. Используйте инструмент для отчистки шнека (G, Рис. 14) для удаления снега из разгрузочного желоба. НЕ чистите руками забившийся разгрузочный желоб!

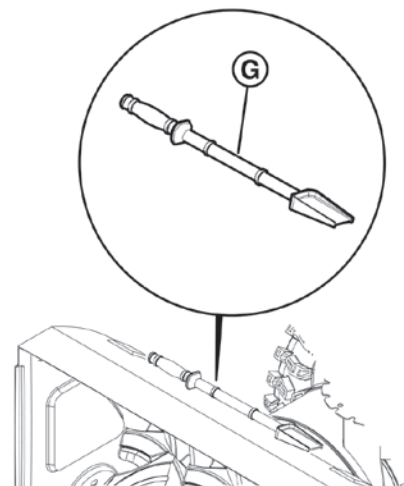


Рис. 14

## Использование фары

Некоторые модели оснащены фарами для освещения территории перед снегоочистителем. Фары всегда включаются при работающем двигателе. Выключатель отсутствует.

## Использование рукояток с подогревом

1. Активируйте подогрев рукояток с помощью переключателя (А, Рис. 15).
2. Выключите подогрев рукояток с помощью переключателя перед остановкой снегоуборщика.

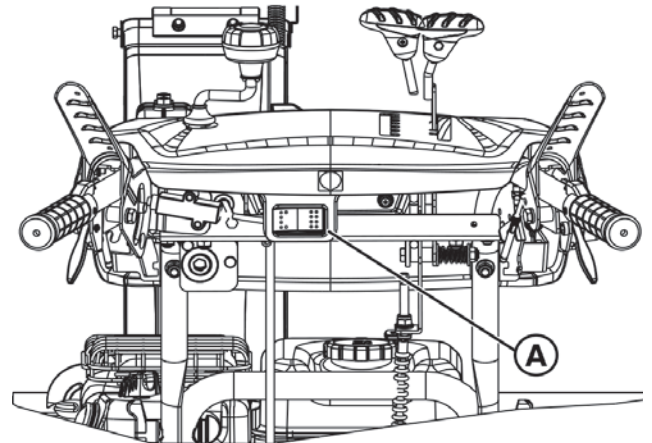


Рис. 15

## Освобождение колеса — стопорные штифты

Для удобства транспортировки машины вы можете временно отсоединить одно или оба колеса от приводных осей.

1. Откройте защелкивающееся кольцо (А, Рис. 16) над ступицей колеса.
2. Вставьте стопорный штифт через внешнее отверстие в оси и закройте натяжное кольцо над осью.
3. Чтобы включить колесо и ось, совместите ступицу колеса и внутреннее отверстие в оси, затем полностью установите стопорный штифт и закройте натяжное кольцо над ступицей колеса.

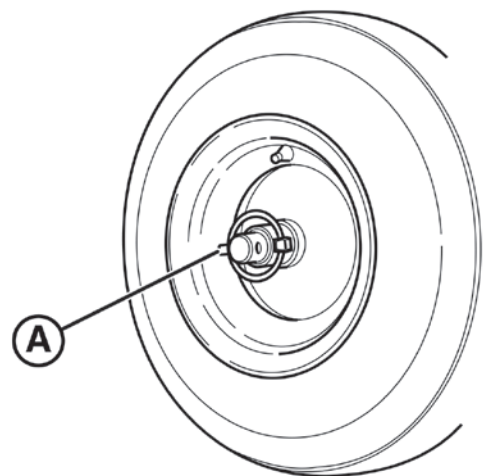


Рис. 16

## Обслуживание и регулировка

Для проведения технического обслуживания, регулировок и сервисного обслуживания рекомендуется обращаться к официальным сервисным дилерам. Владелец может сам выполнить некоторые обычные задачи по текущему техническому обслуживанию. См. график технического обслуживания и соответствующие процедуры.



### ОСТОРОЖНО

Все компоненты, используемые для сборки данного продукта, должны оставаться на своем месте для его надлежащей работы. Запасные части должны иметь такую же конструкцию и устанавливаться в том же положении. Использование неоригинальных запасных частей может стать причиной ухудшения работы, повреждения оборудования и травмирования людей.



### ОСТОРОЖНО

Данный снегоуборщик должен обслуживаться должным образом для поддержания безопасности эксплуатации. Несоблюдение правил безопасности, описанных в данном руководстве, может стать причиной тяжелых травм, в т. ч. со смертельным исходом.

- Перед тем как приступить к техническому обслуживанию или ремонту снегоуборщика, **ОСТАНОВИТЕ** двигатель и извлеките ключ Вкл./Выкл.

## График технического обслуживания

Первые 5 часов
Замена масла.
Перед каждой эксплуатацией
<ul style="list-style-type: none"><li>● Проверьте уровень масла в двигателе</li><li>● Проверьте время остановки шнека</li></ul>
После каждого использования
Удалите накопившийся снег, чтобы избежать замерзания органов управления, колес, разгрузочного желоба и шнека.
Каждые 25 часов работы или ежегодно
<ul style="list-style-type: none"><li>● Проверьте скребок на предмет износа.</li><li>● Замена моторного масла.</li><li>● Проверьте снегоуборщик на наличие ослабленных креплений.</li><li>● Проверьте регулировку тросика управления шнеком.</li><li>● Проверьте глушитель и защитный кожух глушителя.</li><li>● Замените свечу зажигания (сервисный центр).</li><li>● Проверьте зазор клапана* (сервисный центр).</li></ul>

\* Не требуется, кроме случаев, когда возникают проблемы в работе двигателя.

## Контроль выхлопа

Техническое обслуживание, замена или ремонт устройств или систем для снижения токсичности выхлопа могут быть проведены в любой мастерской по ремонту двигателей или частным лицом. Однако для получения бесплатного обслуживания по контролю выхлопа такие работы должны проводиться в сервисном центре авторизованного дилера.

## Замена моторного масла

Утилизируйте использованное масло должным образом. Его не следует утилизировать как обычные бытовые отходы. Обратитесь в местные органы, сервисный центр или к дилеру по вопросу безопасной утилизации и повторной переработки.

Используйте полусинтетическое масло 5W-40 Caiman для наилучшей работы двигателя. Могут использоваться другие высококачественные детергентные масла, если они имеют категорию SG, SH, SJ или выше. Не используйте какие-либо добавки.

1. **ВЫКЛЮЧИТЕ** двигатель. Поверните ключ зажигания в положение **ВЫКЛ.**
2. Извлеките ключ зажигания или вытяните ключ Вкл./Выкл (при наличии).



### ОСТОРОЖНО

Топливо и его пары являются легко воспламеняемыми, что может привести к пожару и повлечь за собой смерть или серьезные травмы.

- Если для проведения техобслуживания потребуется наклон машины, то топливный бак должен быть опорожнен, в противном случае топливо может вытекать, что приведет к пожару или взрыву.

3. Выньте пробку из сливного отверстия (D, Рис. 17). Слегка наклоните снегоочиститель в заднем направлении. Слейте масло в подходящую для этого емкость.
4. Установите и затяните пробку отверстия слива масла.
5. Поместите устройство на ровную горизонтальную поверхность.
6. Очистите область вокруг маслосливной горловины.
7. Извлеките масляный щуп (A, Рис. 18).

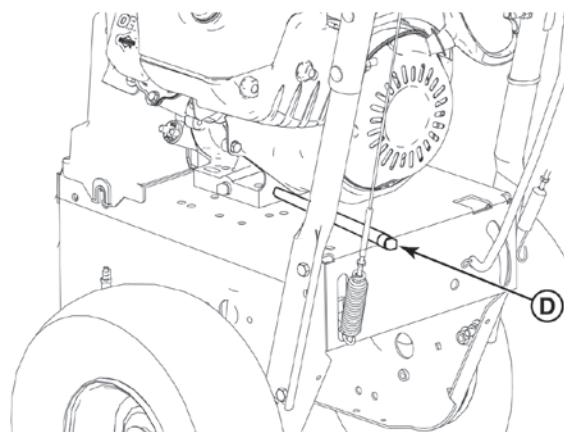


Рис. 17

8. Медленно влейте масло в трубку маслосливной горловины двигателя (B). Информацию о емкости масляного картера см. в разделе "Технические характеристики".
9. Подождите одну минуту. Проверьте уровень масла снова.
10. Когда уровень масла находится на верхней отметке индикатора заполнения (C), вставьте и закрутите масляный щуп.

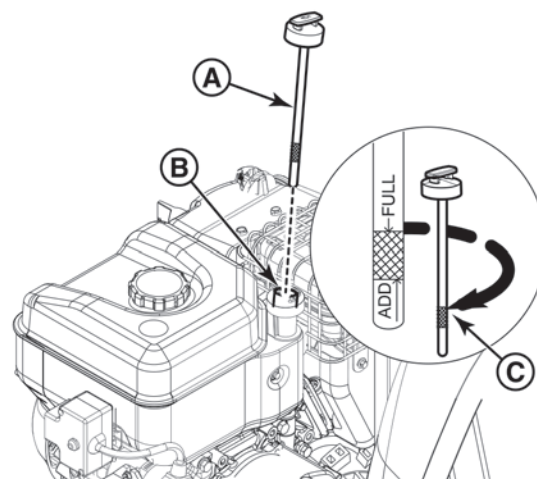


Рис. 18

## Настройка высоты лыж



### ОПАСНО

В этом снегоуборщике используется вращающийся шнек. Механизм может серьезно травмировать руки.

- Выключите двигатель. Подождите, пока не остановятся все движущиеся части. Перед проведением технического обслуживания или ремонт извлеките ключ зажигания или ключ Вкл./Выкл.



### ОСТОРОЖНО

Такие предметы, как гравий, камни или прочий мусор, в случае попадания на крыльчатку или шнек, могут вылетать с силой, достаточной для причинения травм или нанесения повреждений имуществу.

Лыжи находятся на каждой стороне корпуса шнека. Их можно отрегулировать, чтобы увеличить или уменьшить расстояние между скребком и очищаемой поверхностью.

Установите лыжи на должную высоту в соответствии с типом очищаемой поверхности, чтобы обеспечить необходимое расстояние до земли.

1. ЗАГЛУШИТЕ двигатель и извлеките ключ зажигания или ключ Вкл./Выкл.
2. Установите зазор для скребка, необходимый для очистки поверхности.
  - Чтобы убрать снег с твердых поверхностей, отрегулируйте лыжи, чтобы опустить скребок ближе к поверхности.
  - Чтобы убрать снег с поверхностей, покрытых гравием, или неровных поверхностей, отрегулируйте лыжи таким образом, чтобы скребок можно было поднять дальше от поверхности. Это будет способствовать тому, чтобы камни и прочий мусор не захватывались и не выбрасывались шнековым механизмом и крыльчаткой.
3. Поместите устройство на ровную горизонтальную поверхность.
4. Ослабьте гайки крепления тормозного башмака (Е, Рис. 19) на тормозном башмаке (Н).

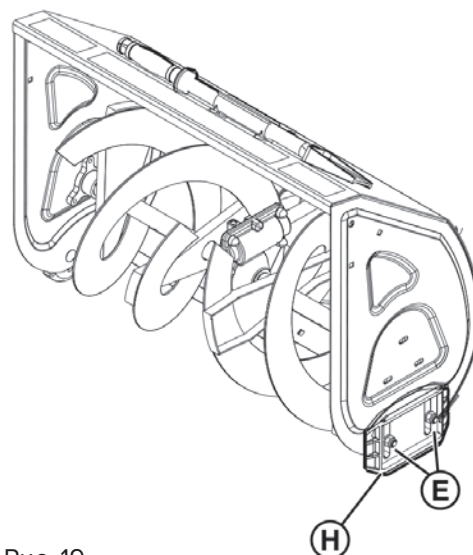


Рис. 19

5. Под каждый конец скребка поместите деревянный брусок (Y и Z, Рис. 20), толщина которого будет такой же, как и нужная высота зазора.

6. Убедитесь, что лыжи плотно прилегает к поверхности. Затем затяните гайки крепления.

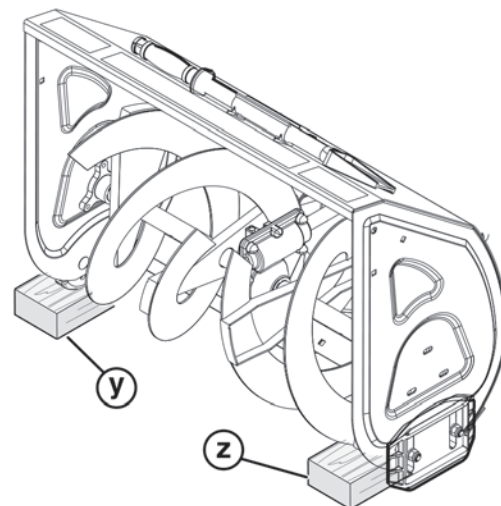


Рис. 20

## ПРИМЕЧАНИЕ

Чтобы предотвратить контакт со шнеком, убедитесь, что крепежные гайки находятся снаружи корпуса шнека.

## Смазка механизма рычагов управления

Нанесите смазку на механизмы рычагов управления в местах (A), показанных на рисунке 21.

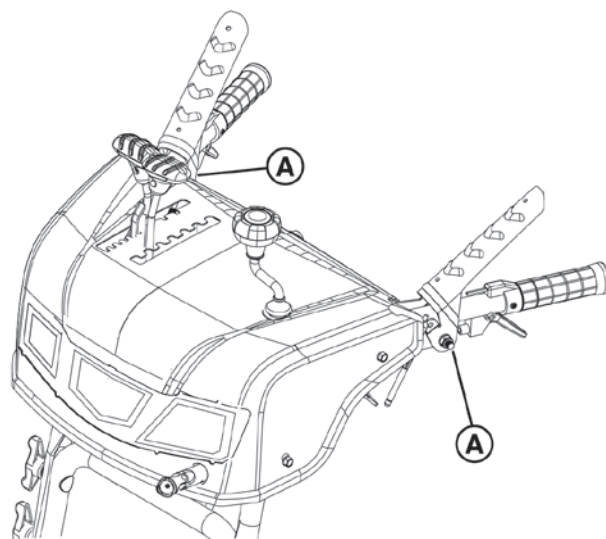


Рис. 21

## Смазка разгрузочного желоба, дефлектора и оси колеса

1. ОСТАНОВИТЕ двигатель и извлеките ключ.
2. Смажьте разгрузочный желоб (А, Рис. 22) литиевой смазкой.
3. Смажьте дефлектор (В) чистым моторным маслом.
4. Смажьте оси колеса (С) литиевой смазкой.

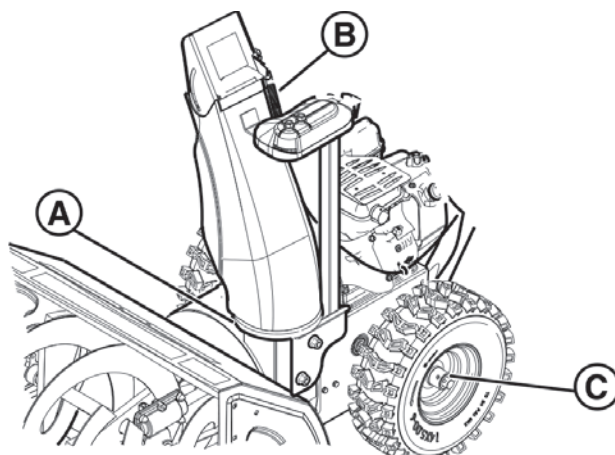


Рис. 22

## Смазка шнека

1. ОСТАНОВИТЕ двигатель и извлеките ключ.
2. Смажьте узел вала шнека (А, Рис. 23) смазкой в точках смазки (при наличии).

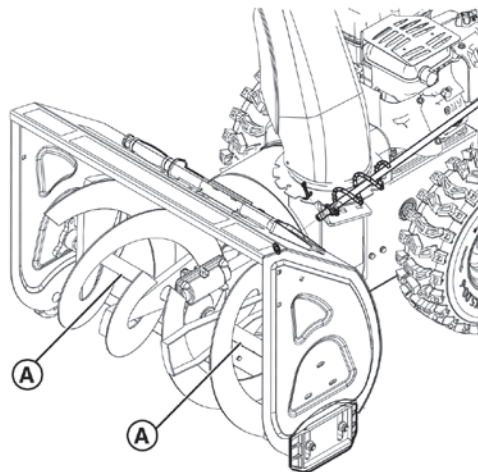


Рис. 23



## Смазка шестигранного вала и редуктора

### Только для систем с фрикционным приводом

#### ПРИМЕЧАНИЕ

Не позволяйте смазке или маслу соприкоснуться с резиновым фрикционным колесом или диском ведущего моста. Если смазка или масло попало на фрикционное колесо, то замените его. Не выполняйте его очистку. Если смазка или масло попало на диск ведущего моста, то тщательно протрите диск спиртовым раствором.

1. ВЫКЛЮЧИТЕ двигатель. Извлеките ключ зажигания или переключите в положение выкл.
2. Установите рычаг переключения скорости в положение первой передней передачи.



#### ОПАСНО

Топливо и его пары являются легко воспламеняемыми, что может привести к пожару и повлечь за собой смерть или серьезные травмы.

- Если для проведения техобслуживания потребуется наклон машины, то топливный бак должен быть опорожнен, в противном случае топливо может вытекать, что приведет к пожару или взрыву.
3. Поднимите снегоуборщик вертикально на кожух шнека.

#### ПРИМЕЧАНИЕ

Когда картер наполнится маслом, не оставляйте снегоуборщик длительное время вертикально стоящим на кожухе шнека.

4. Выкрутите винты (А, Рис. 24) и снимите нижнюю панель (В).
5. Нанесите очень тонкий слой синтетического моторного масла 50 на шестигранный вал (С, Рис. 25). Делайте это перед помещением на хранение и в начале каждого сезона.

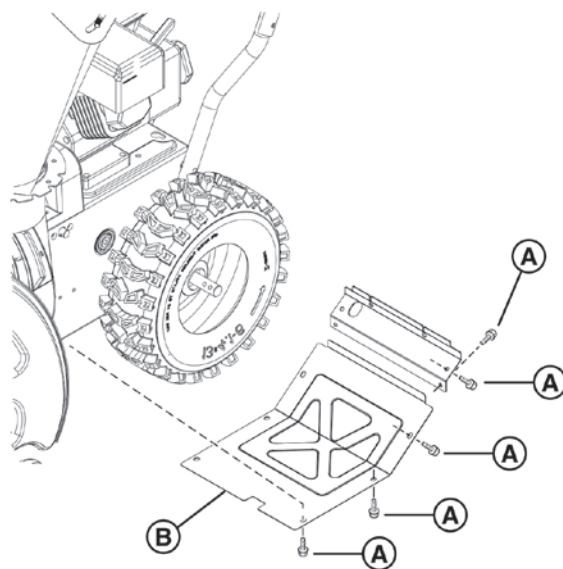


Рис. 24

## ПРИМЕЧАНИЕ

Не позволяйте смазке или маслу соприкоснуться с резиновым фрикционным колесом или диском ведущего моста. Если смазка или масло попало на фрикционное колесо, то замените его. Не пытайтесь очистить его. Если смазка или масло попало на диск ведущего моста, то тщательно протрите диск спиртовым растворителем.

6. Слегка смазывайте звездочку (D) и цепь (E) моторным маслом перед хранением и в начале каждого сезона.

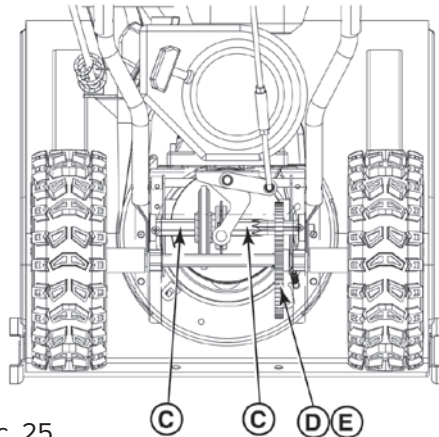


Рис. 25

## Регулировка тросиков управления шнеком и тягой



**ОПАСНО**

В этом снегоуборщике используется вращающийся шнек и крыльчатка, которая отбрасывает снег. При неаккуратном обращении они могут нанести тяжелые травмы конечностей.

- Чрезмерное затягивание троса шнека и крыльчатки может привести к вращению шнека и крыльчатки при отключении управления шнека.
- Чрезмерное затягивание троса тяги может привести к включению привода при отключении управления тяги.

1. **ОСТАНОВИТЕ** двигатель и извлеките ключ.
2. Ослабьте контргайку (A, Рис. 26).
3. Удерживайте трос регулирования (B).
4. Поверните кольцо (C), чтобы ослабить напряжение. **НЕ** затягивайте кольцо слишком сильно.
5. Закрутите контргайку.
6. Используйте следующие тесты для проверки работы шнека и элементов управления тягой:

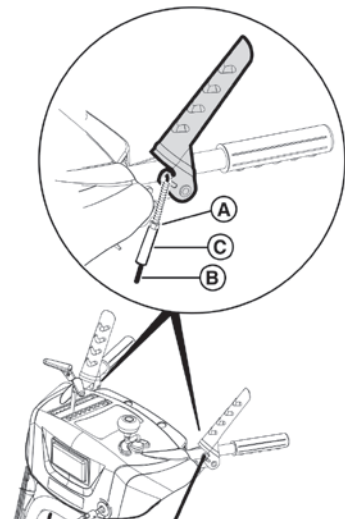


Рис. 26

## ПРИМЕЧАНИЕ

Если устройство не проходит проверку управления шнеком/крыльчаткой и управления тягой, НЕ используйте его. Обратитесь к официальному сервисному дилеру.

### Тест 1. Управление шнеком/крыльчаткой

- ЗАПУСТИТЕ двигатель.
- Нажмите и удерживайте рычаг шнека. Шнек/крыльчатка должны вращаться.
- Отпустите рычаг шнека. Шнек/крыльчатка должны ОСТАНОВИТЬСЯ в течение 5 секунд.

### Тест 2. Управлением сцеплением

- ЗАПУСТИТЕ двигатель.
- Установите рычаг управления скоростью в положение первой передачи.
- Нажмите и удерживайте рычаг тяги. Устройство должно начать движение вперед.
- Отпустите рычаг тяги. Устройство должно остановиться.

### Тест 3. Функция Free Hand

- ЗАПУСТИТЕ двигатель.
- Нажмите рычаги шнека и сцепления. Затем отпустите рычаг шнека. Каждый орган управления должен быть включен.
- Отпустите рычаг тяги. Оба органа управления должны быть отключены.

## Регулировка рулевых тросиков

### ПРИМЕЧАНИЕ

Перед проведением технического обслуживания или ремонта ОСТАНОВИТЕ двигатель, подождите, пока остановятся все движущиеся детали, и вытащите или отключите ключ зажигания.

Трос рулевого управления (рулевой тросик) может немного растянуться после использования в первый сезон работы. Растянувшийся трос может мешать расцеплению шестерен привода при активации управления.

1. ОСТАНОВИТЕ двигатель и извлеките ключ.
2. Одним гаечным ключом зафиксируйте регулировочную гайку (B, Рис. 27), а другим ослабьте контргайку (A).
3. Отпустите рычаг рулевого управления. Поворачивайте регулировочную гайку (B) против часовой стрелки или по часовой стрелке до тех пор, пока трос не натянется. Не затягивайте его слишком сильно. Функция управления будет активирована только при расцепленном рулевом управлении.
4. Отрегулировав, зафиксируйте регулировочную гайку (B) и затяните контргайку (A).

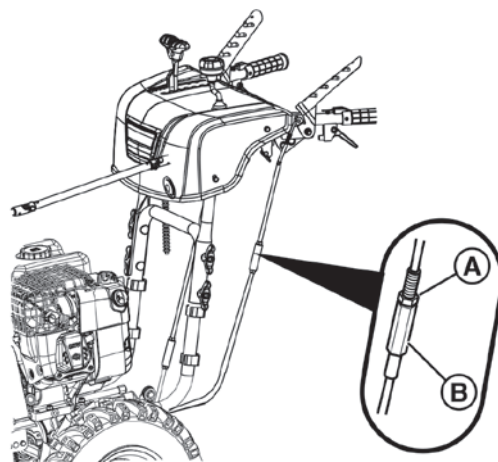


Рис. 27

## Замена срезных болтов шнека

● Перед проведением технического обслуживания или ремонта **ВЫКЛЮЧИТЕ** двигатель, подождите, пока остановятся все движущиеся детали, и выньте ключ зажигания.

1. **ВЫКЛЮЧИТЕ** двигатель. Выньте ключ.
2. Извлеките текущие срезные болты, а также защелки.
3. Нанесите смазку на точки смазки шнека (при наличии). Быстро поверните шнек, чтобы смазать вал шнека.
4. Выровняйте отверстия для болтов. Вставьте новые срезные болты (А, Рис. 28) через вал шнека (В). Вставьте защелки (С) в отверстия срезных болтов.

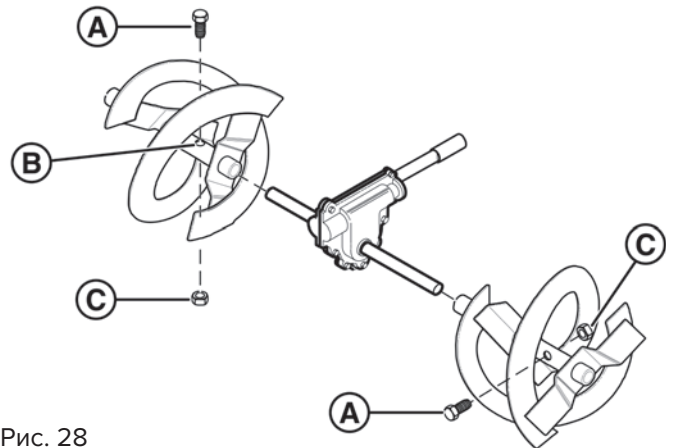


Рис. 28

## Замена срезных болтов крыльчатки

1. **ВЫКЛЮЧИТЕ** двигатель. Выньте ключ зажигания двигателя.
2. Снимите текущие срезные болты (А, Рис. 29) и контргайки (С) с вала крыльчатки (В).
3. Выровняйте отверстия для болтов. Вставьте новые срезные болты через вал шнека. Затяните с помощью контргаек.

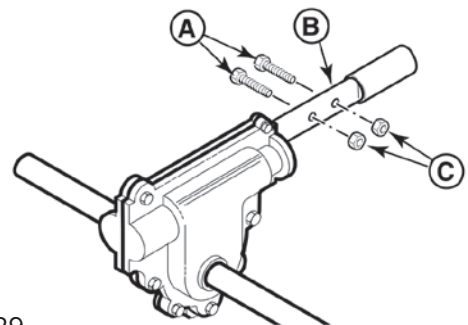


Рис. 29

## Замена скрепера

- Перед проведением технического обслуживания или ремонта **ВЫКЛЮЧИТЕ** двигатель, подождите, пока остановятся все движущиеся детали, и выньте ключ зажигания.

Через некоторое время скрепер начнет постепенно изнашиваться и потребует замены.

1. **ЗАГЛУШИТЕ** двигатель и извлеките ключ зажигания.
2. Ослабьте фиксирующие гайки (А, Рис. 30) и болты (В) и снимите скрепер (С).
3. Отцентрируйте отверстия в новом скрепере относительно отверстий на кожухе шнека.
4. Установите и затяните фиксирующие гайки и болты.
5. Проверьте зазор между скрепером и поверхностью.
6. При необходимости отрегулируйте лыжи в соответствии с типом очищаемой поверхности, чтобы обеспечить необходимое расстояние до земли. См. "Настройка высоты тормозных башмаков".

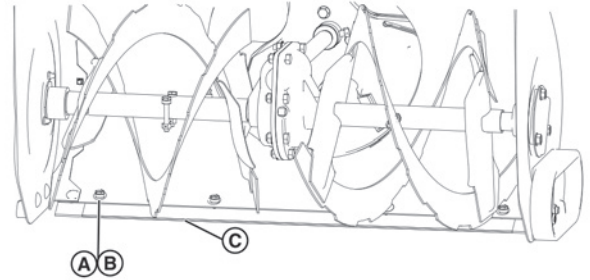


Рис. 30

## Проверка давления в шинах



**ОПАСНО**

### Опасность взрыва

Повышенное давление в шинах может привести к их взрыву, что может повлечь серьезные травмы. Не накачивайте шины выше максимального давления.

Необходимо периодически проверять давление в шинах. Рекомендованное давление определяется производителем. На практике удобно придерживаться следующего правила: надувать шину только до отметки значения максимального наполнения воздухом на боковой стороне шины.

## Хранение

### Межсезонное хранение

В конце каждого сезона или если снегоуборщик находится на хранении более 30 дней, необходимо выполнить описанные ниже действия.



**ОПАСНО**

Бензин легко воспламеняем, а его пары взрывоопасны. Пары бензина могут распространяться до удаленных источников зажигания, что может привести к взрыву или пожару.

Не храните снегоуборщик вблизи источников искр, тепла и открытого пламени.

- Убедитесь, что все гайки, болты и винты плотно закручены.
- Осмотрите видимые движущиеся части на предмет поломки, повреждения и износа. При необходимости замените.
- Смажьте механизмы рычагов управления, желоб и дефлектор, узел шнека и оси приводных колес (см. Обслуживание и регулировка).
- Перед покраской отшлифуйте заржавевшие поверхности или поверхности со сколотой краской.
- Нанесите антикоррозийное покрытие на все неокрашенные металлические поверхности или поверхности оголенного металла.
- Храните снегоуборщик в помещении в накрытом виде. Если снегоуборочная машина хранится на улице, накройте ее брезентом.

### Подготовка к сезону

- Обратитесь к официальному сервисному дилеру для проведения ежегодного технического обслуживания. См. "График обслуживания".
- Проверьте уровень масла в двигателе и при необходимости добавьте масло.
- Залейте свежее топливо в топливный бак.
- Проверяйте давление в шинах.
- Убедитесь, что все защитные приспособления, крышки и щитки находятся на месте.
- Убедитесь, что все крепежные детали плотно затянуты.
- Проверьте рычаг шнека, управление крыльчаткой и рычаг управления приводом сцепления.

## **Хранение – Топливная система**

При нахождении в емкости для хранения более 30 дней топливо может застояться. При каждом заполнении емкости топливом добавляйте в него стабилизатор топлива в соответствии с инструкциями изготовителя. Благодаря этому топливо сохранится свежим, будет снижена вероятность возникновения проблем, связанных с застоем топлива или загрязнением топливной системы.

Нет необходимости сливать топливо из двигателя, когда стабилизатор топлива добавляется в соответствии с инструкциями. Перед хранением поверните ключ зажигания двигателя в положение ON на 2 минуты для перемешивания топлива со стабилизатором по всей топливной системе.

## Устранение неисправностей

Неисправность	Причина	Решение
Шнек не останавливается, когда отпущен рычаг управления шнеком.	Требуется регулировка тросика управления.	См. Отрегулируйте тросик управления шнеком.
Шнек не вращается, когда нажат рычаг управления шнеком.	Требуется регулировка тросика управления.	См. Отрегулируйте тросик управления шнеком.
Двигатель не запускается.	Ключ установлен в положение ВЫКЛ.	Поверните ключ в положение ВКЛ.
	Кнопка прокачки не была нажата дважды перед тем, как тянуть тросик.	Дважды нажмите кнопку прокачки, перед тем как тянуть тросик стартера.
	Топливный бак пуст.	Залейте свежий бензин в топливный бак.
	Заглушка открыта.	ЗАКРОЙТЕ заслонку, перед тем как тянуть тросик стартера.
	Перелит двигатель.	Поверните заслонку в открытое положение. Потяните тросик стартера несколько раз, чтобы завести двигатель.
	Вода в топливе или старое топливо.	Залейте свежий бензин в топливный бак.
Не удается выполнять регулировку вращения желоба или дефлектора.	Желоб или дефлектор замерзли.	Храните снегоочиститель в теплом месте в зимний период.
Двигатель запускается с трудом или плохо работает.	Неподходящее масло	Замените на масло с меньшей вязкостью.
	Переключатель управления заслонкой установлен неправильно.	Постепенно открывайте заслонку по мере разогрева двигателя.
Чрезмерная вибрация.	Ослаб крепеж или детали повреждены	Немедленно остановите снегоуборщик. Обратитесь к официальному сервисному дилеру.
Снегоуборщик не отбрасывает снег.	Требуется регулировка тросика управления.	См. Отрегулируйте тросик управления шнеком.
	Снег в разгрузочном желобе.	ЗАГЛУШИТЕ ДВИГАТЕЛЬ! Убедитесь, что шнек ОСТАНОВИЛСЯ. Используйте инструмент для удаления снега из разгрузочного желоба. Не чистите руками забившийся разгрузочный желоб! См. Очистка забившегося разгрузочного желоба.

По всем другим проблемам обратитесь к авторизованному сервисному дилеру.



## Спецификации

Таблица технических характеристик

	Модель 24CVE	Модель 27CVE	Модель 30CVE
Ширина очистки	61 см	69 см	76 см
Расстояние выброса	1220 см	1220 см	1220 см
Высота шнека	50 см	50 см	51 см
Тип шнека	Стальной зубчатый	Стальной зубчатый	Стальной зубчатый
Диаметр шнека	31 см	31 см	31 см
Двигатель	Caiman Green Engine 212CC Snow	Caiman Green Engine 300CC Snow	Caiman Green Engine 340CC Snow
Рабочий объем двигателя	212 CC	300 CC	340 CC
Мощность двигателя	5,1 кВт при 3600 об/мин	6 кВт при 3600 об/мин	7 кВт при 3600 об/мин
Объем масляного картера	0,54-0,59 л	0,9-1,0 л	1,0-1,1 л
Стартер	Электростартер	Ручной стартер	Ручной стартер
Зазор свечи зажигания	0,76 мм	0,76 мм	0,76 мм
Фары	Двойная светодиодная	Двойная светодиодная	Двойная светодиодная
Вес	43 кг	95 кг	118 кг

## Гарантийные обязательства

### ГАРАНТИЙНЫЙ ПЕРИОД

Срок гарантии устанавливается в зависимости от области применения изделия, указанной в гарантийном талоне в графе «Область применения».

Изделие для Непрофессионального использования – это техника, предназначенная для ее использования потребителем (физическим лицом) исключительно для личных, семейных, домашних или иных нужд, не связанных с осуществлением предпринимательской деятельности, с нагрузкой не более 20 часов в месяц.

Изделие для Профессионального использования – это техника, предназначенная для ее использования потребителем (физическим лицом) исключительно для личных, семейных, домашних или иных нужд, не связанных с осуществлением предпринимательской деятельности, с нагрузкой не более 150 часов в месяц или для ее использования владельцем (физическим, юридическим лицом или индивидуальным предпринимателем) в предпринимательской деятельности или в иных целях, не связанных с личными, семейными, домашними и иным подобным использованием, за исключением сдачи техники в аренду, прокат. При этом под целями, не связанными с личным использованием, следует понимать, в том числе приобретение покупателем техники для обеспечения деятельности покупателя в качестве организации или гражданина-предпринимателя.

На изделия для профессионального использования, сдаваемые владельцем в прокат, аренду, гарантия устанавливается на срок 30 дней.

### УСЛОВИЯ ГАРАНТИИ:

Гарантия относится только к производственным дефектам или дефектам материала, узлам и агрегатам.

Гарантийный срок начинается с даты покупки первым розничным покупателем или первым коммерческим пользователем и длится в течение указанного выше гарантийного периода.

Изделия для Профессионального использования требуют особого ухода и обслуживания. Техническое обслуживание таких изделий производится в порядке, установленном инструкцией по эксплуатации. ТО должно производиться специалистами авторизованных сервисных центров не менее 1 раза в течение 12 месяцев (плановое обслуживание), что подтверждается отметкой сервисного центра в настоящем гарантийном талоне. (В случае невыполнения или не своевременного выполнения ТО, если это явилось причиной возникновения неисправностей (дефектов) каких-либо узлов и агрегатов Изделия, Покупатель полностью теряет право на гарантию тех узлов и агрегатов, которые вышли из строя). Техническое обслуживание изделий для Непрофессионального использования производится в порядке, установленном инструкцией по эксплуатации, или должно производиться специалистами авторизованных сервисных центров 1 раз в течение 12 месяцев, что подтверждается отметкой сервисного центра в настоящем гарантийном талоне. (В случае невыполнения или не своевременного выполнения ТО, если это явилось причиной возникновения неисправностей (дефектов) каких-либо узлов и агрегатов. Изделия, Покупатель полностью теряет право на гарантию тех узлов и агрегатов, которые вышли из строя).

Естественный износ: Продукция требует технического обслуживания и периодической замены частей и узлов. Гарантийные обязательства не относятся к ремонту, необходимость которого возникает в результате естественного износа продукции или ее отдельных частей (свечи зажигания, накаливания, цепи, шины, фильтры, звездочки, все режущее оборудование, приводные ремни и детали, элементы крепления, натяжения, элементы трансмиссии и ходовой части, шланги, троса, шкивы и культиваторные фрезы) в процессе эксплуатации. Гарантия не распространяется на такие случаи, когда дефекты возникли в результате неправильного использования, отсутствия надлежащего технического обслуживания или когда повреждения произошли в процессе транспортировки, погрузочно-разгрузочных работ, складирования. Недостаточное техническое обслуживание: На срок службы продукции влияют условия, в которых она эксплуатируется, а также уход и техническое обслуживание, который она получает согласно инструкции по эксплуатации. Техническое обслуживание продукции (регулировка, чистка, замена расходных материалов, периодическое обслуживание и прочее), предусмотренное в инструкции по эксплуатации, не является гарантийным обязательством изготовителя (продавца) и оплачивается потребителем по расценкам авторизованного сервисного центра.

Информация о технически сложных товарах. Пункт 3 Перечня технических сложных товаров, утвержденного Постановлением Прави-

тельства РФ от 10.11.2011 г. № 924 включает тракторы, мотоблоки, мотокультиваторы, машины и оборудование для сельского хозяйства с двигателем внутреннего сгорания (с электродвигателем).

Согласно разъяснению Минпромторга России (письмо от 10.04.2012 г. № 08-693), к указанным машинам и оборудованию относятся: мотококосы, триммеры, кусторезы, газонокосилки, косилки для высокой травы; генераторы (бензиновые и дизельные); мотопомпы, электронасосы; бензопилы и электропилы; мойки высокого давления; дизельные, электрические и газовые нагреватели; снегоочистители роторные, малогабаритные (машины для уборки снега).

### ГАРАНТИЙНЫЙ СРОК НЕ УСТАНОВЛИВАЕТСЯ НА:

1. Продукцию и детали продукции, в которые были внесены изменения или модификации, влияющие на безопасность, производительность или долговечность.

2. Ремонтные работы, неисправности и дефекты, возникшие в результате:

- Использования неоригинальных запасных частей и материалов.
  - Нарушения инструкций и рекомендаций, указанных в руководстве по эксплуатации, в том числе в результате эксплуатации без надлежащего технического обслуживания.
  - Заедания или поломки деталей, вследствие работы с недостаточным количеством смазочных материалов, а также использования несоответствующей марки масла.
  - Подтекания карбюраторов, заклинивания клапанов, засорения топливо-проводов или иными неисправностями, вызванные использованием старого (более 30 дней хранения) или загрязненного топлива (бензина, дизельного топлива и т.д.).
  - Неквалифицированного ремонта или регулировки присоединяемых деталей или узлов, муфт сцепления, трансмиссий и т.п.
  - Повреждения или износа деталей, вызванных попаданием абразива (грязи), из-за неправильной сборки, нерегулярным уходом и нарушением условий эксплуатации.
  - Повреждения деталей из-за превышения допустимых оборотов, перегрева, блокировки травой, грязью, мусором, чрезмерной вибрации, вызванной плохим закреплением или неадекватной балансировкой режущего оборудования.
3. Комплекующие и составные части инструмента, аксессуары.
- Все пластиковые / пластмассовые детали, навесное оборудование и пр.
  - Детали, подверженные естественному износу (свечи зажигания, накаливания, цепи, шины, фильтры, звездочки, все режущее оборудование, приводные ремни и детали, элементы крепления, натяжения, элементы трансмиссии и ходовой части, шланги, троса, шкивы и культиваторные фрезы).
  - Внешние механические, термические, аварийные, кислородные воздействия на инструмент, а также ненормированных нагрузок.
  - Техническое обслуживание продукции (регулировка, чистка, замена расходных материалов, периодическое обслуживание и прочее), предусмотренное в инструкции по эксплуатации, не является гарантийным обязательством изготовителя (продавца) и оплачивается потребителем по расценкам авторизованного сервисного центра.

Гарантия исключает действия обстоятельств непреодолимой силы, находящиеся вне контроля производителя.

В соответствии с законом, на данное изделие изготовителем установлен срок службы 10 лет с момента продажи изделия магазином. Правила безопасности и эффективного использования изделия изложены в Инструкции по эксплуатации. По истечении установленного срока службы изготовитель не несет ответственности за безопасность изделия.

В случае несвоевременного извещения о выявленных неисправностях, продавец, импортер или уполномоченная организация вправе отказать полностью или частично от удовлетворения предъявляемых претензий (ст. 483 ГК РФ).

Использование инструмента потребителем признается акцептом условий настоящего договора присоединения (оферты) по дополнению и уточнению ответственности изготовителя (продавца) в отношении недостатков инструмента (ст. 438 ГК РФ).

Заводской брак определяется экспертной комиссией авторизованного сервисного центра.



**EAC**

**Производитель:**

ООО «НПО ЮНИСОО»

Сходненская ул., стр. 1, корп. А, д. Черная грязь,  
Московская обл., 141580, Россия

**Импортер:**

ООО «Дистрибьюторский Центр Юнисоо»

141402, Московская область, г. Химки,

Ленинградское шоссе, владение 29Г

Российская Федерация • [www.unisaw.ru](http://www.unisaw.ru)

Дата изготовления указана на упаковке

**CAIMAN**

Профессиональная садово-парковая техника

[www.caiman.ru](http://www.caiman.ru)

Мы оставляем за собой право на изменение комплектации, технических характеристик и внешнего вида моделей без предварительного уведомления.

Гарантийные обязательства указаны в гарантийном талоне.

Назначенный срок хранения данной техники (продукции) не ограничен.

Срок службы с момента продажи изделия 10 лет.

Решение об изъятии из эксплуатации и о направлении техники (продукции) в ремонт принимается пользователем техники (продукции) в соответствии с предусмотренными в настоящем руководстве (инструкции) указаниями по использованию техники (продукции) и мерами по обеспечению безопасности, которые необходимо соблюдать при эксплуатации техники (продукции).

Утилизация данной техники производится по окончании срока службы в соответствии с нормами и правилами утилизации, установленными для данного вида техники на территории государства ее обращения.