

CAIMAN

Измельчитель ветвей **GANSO 3300YD**



Инструкция по эксплуатации



Перед тем как приступить к эксплуатации данного изделия, внимательно прочитайте настоящее руководство.

EAC

Введение

Уважаемый пользователь!

Благодарим вас за приобретение измельчителя ветвей Caiman. Он был разработан и изготовлен в соответствии с самыми высокими требованиями к качеству, долговечности и производительности.

Чтобы измельчитель работал оптимально, оператор должен внимательно прочитать это руководство перед использованием. В нем содержатся важные указания по эксплуатации, меры предосторожности, советы по техническому обслуживанию и устранению неисправностей, а также другие рекомендации. Пожалуйста, держите это руководство под рукой при эксплуатации машины, так как оно может помочь вам в случае возникновения каких-либо вопросов.

Запрещается использовать измельчитель ветвей для других материалов, кроме деревянных палок и листьев. Машину нельзя использовать для каких-либо иных целей, кроме указанных выше. Ненадлежащее использование может нанести серьезный ущерб окружающей среде и/или телесные повреждения оператору. Крайне важно, чтобы оператор этого оборудования отвечал за условия эксплуатации измельчителя. Пожалуйста, будьте готовы и хорошо осведомлены обо всех конкретных требованиях, мерах предосторожности и опасностях, которые могут возникнуть на рабочей площадке.

Измельчитель, оснащенный двигателем мощностью 127,7 л. с. (93,9 кВт), представляет собой мощное устройство, которое приводит в движение сменные специальные ножи для измельчения. Неправильное техническое обслуживание измельчителя приведет к снижению производительности инструмента и возникновению опасности для оператора и окружающих.

Не используйте машину, если она была модифицирована или обслуживалась ненадлежащим образом.

Убедитесь, что при использовании измельчителя Caiman соблюдаются все местные нормы и правила. Все операторы и механики этой машины должны быть обучены общим правилам эксплуатации и технике безопасности. Если у вас есть какие-либо вопросы или сомнения, обратитесь к авторизованному дилеру Caiman.



ВНИМАНИЕ

Перед началом эксплуатации оборудования необходимо внимательно ознакомиться с руководством пользователя.

Внимательно ознакомьтесь со всеми разделами руководства перед выполнением операций по эксплуатации, техобслуживанию и ремонту оборудования.

Содержание

Введение.....	3
Предупреждающие символы.....	4
Предупреждающие знаки.....	5
Меры предосторожности.....	7
Предупреждающие наклейки.....	10
Распаковка и сборка.....	12
Свойства и органы управления.....	13
Транспортировка.....	14
Эксплуатация.....	16
Обслуживание и регулировка.....	28
Техническое обслуживание.....	30
Устранение неисправностей.....	40
Технические характеристики.....	45
Электрическая схема.....	46
Гидравлическая схема.....	47
Гарантийные обязательства.....	48

Предупреждающие символы

Перед запуском двигателя прочтите инструкцию по эксплуатации и обращайтесь особое внимание на разделы, помеченные предупреждающими символами:



ОПАСНО

Несоблюдение этих указаний может привести к серьезным травмам и даже смерти.



ОСТОРОЖНО

Несоблюдение этих указаний может привести к серьезным травмам, смерти или повреждению имущества.



ВНИМАНИЕ

Несоблюдение этих указаний может привести к травмам средней тяжести или повреждению имущества.



ПРЕДУПРЕЖДЕНИЕ

Указание на потенциально опасную ситуацию, которая, если ее не предотвратить, может привести к серьезной травме.

ПРИМЕЧАНИЕ

Дополнительная информация для повышения эффективности использования или предотвращения неправильной эксплуатации.

Внесение изменений в устройство оборудования, не согласованное с производителем, запрещено. Данные изменения могут влиять на производительность и безопасность использования машины. Наличие таких изменений приводит к аннулированию гарантии.

Предупреждающие знаки



ВНИМАНИЕ

Перед началом операций по очистке, техническому обслуживанию и ремонту выключите двигатель и отсоедините разъем свечи зажигания.



ВНИМАНИЕ

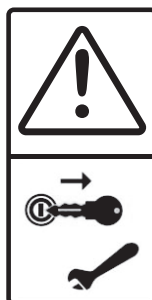
Используйте средства индивидуальной защиты.



ВНИМАНИЕ

Опасность защемления пальцев движущимися частями.

Закройте все ограждения перед запуском.



ВНИМАНИЕ

Перед началом операций по очистке, техническому обслуживанию и ремонту отключите двигатель и извлеките ключ зажигания.



ВНИМАНИЕ

Испарения от аккумулятора легко воспламеняются и могут взорваться.

Держите все горячие материалы вдали от аккумулятора. Взрыв аккумулятора может ослепить. Кислота может ослепить и обжечь. Инструменты и клеммы могут вызывать искры.

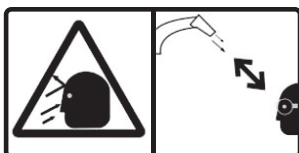
Курение запрещено. Защитите глаза и лицо. Прочтите инструкцию перед обслуживанием.



Остановите двигатель перед заправкой. Не курите рядом с машиной

ВНИМАНИЕ

Топливо и искры могут привести к взрыву или пожару. Не курите рядом с машиной. Не допускайте возникновения искр.



ВНИМАНИЕ

Вылетающие предметы могут ослепить вас. Держите людей подальше от зоны разгрузки во время вращения барабана. Прямой выпускной желоб подальше от людей. Носите защиту для глаз.



ВНИМАНИЕ

Горячая жидкость под давлением может привести к ожогам.



ВНИМАНИЕ

Риск получения ожогов от горячих поверхностей. Дождитесь остывания двигателя, прежде чем открыть крышку радиатора.

САИМАН



Лезвия не вращаются.



ВНИМАНИЕ

Риск получения пореза от вращающихся ножей.



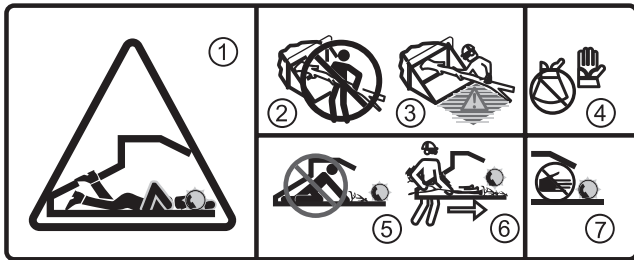
ВНИМАНИЕ

Выхлопные газы двигателя опасны. Запускайте двигатель только на открытом воздухе.



ВНИМАНИЕ

Жидкость под давлением может нарушить кожный покров и привести к серьезным травмам.



ОПАСНО

- Ветки могут зацепиться за одежду. Ролик или лезвия могут втянуть вас быстрее, чем вы успеете отпустить ветку. Это приведет к травме или смерти.
- Подавайте материал только со стороны подачи.
- Срежьте боковые ветви. Сначала подайте основание, а затем боковые ветви.
- Носите перчатки с узкими облегаяющими манжетами.
- Никогда не забирайтесь на подающий стол.
- Используйте деревянный предмет, чтобы протолкнуть мелкий материал.
- Держитесь подальше от вращающихся роликов подачи и ножей.



ВНИМАНИЕ

Несоблюдение любой из предыдущих инструкций по технике безопасности или инструкций, приведенных в данном руководстве, может привести к серьезной травме или смерти. Эта машина должна использоваться только для тех целей, для которых она была предназначена, как описано в данном руководстве по эксплуатации.

Меры предосторожности

1. **Перед использованием измельчителя внимательно ознакомьтесь с текстом руководства по эксплуатации.**
2. Перед эксплуатацией измельчителя убедитесь, что он конструктивно и механически безопасен.
 - a. Проверьте, работают ли все органы управления двигателем и механизм сцепления в допустимых пределах.
 - b. Держите все гайки и болты в хорошем рабочем состоянии, затяните их и держите все защитные кожухи и дефлекторы на своих местах и в хорошем рабочем состоянии.



Если какая-либо из вышеперечисленных проверок не удалась, примите необходимые меры для обслуживания или ремонта устройства, прежде чем эксплуатировать его в любой среде.

3. Не используйте измельчитель или двигатель в непроветриваемых помещениях. Выхлоп двигателя содержит угарный газ – смертельно опасный газ без запаха, цвета и вкуса.

ЭКСПЛУАТИРУЙТЕ ИЗМЕЛЬЧИТЕЛЬ НА ОТКРЫТОМ ВОЗДУХЕ!

4. При работе с измельчителем соблюдайте следующие правила личной безопасности оператора:
 - Всегда носите соответствующую защитную одежду и оборудование для работы. Они могут и должны включать средства защиты глаз и ушей, перчатки, пылезащитную маску и любые другие предметы, соответствующие требованиям работы и рабочей площадки.
 - Никогда не надевайте украшения, галстуки и другие свободные или свисающие предметы, которые могут зацепиться за какую-либо часть машины.
 - Всегда используйте машину в рекомендованном положении и только на твердой ровной поверхности.
 - Не используйте машину на мощных, бетонных или покрытых твердым гравием поверхностях. Работа на твердой поверхности может привести к отскоку измельчителя и выбрасываемого материала. Это также вызовет повышенную вибрацию машины, преждевременный износ деталей и ослабление креплений.
 - Всегда используйте измельчитель веток при дневном или хорошем искусственном освещении.
 - Собирайте распущенные волосы; одежду и любые другие потенциальные опасности и препятствия.
 - Перед запуском машины убедитесь, что загрузочный лоток пуст.
 - Держите руки, свободную одежду, волосы, ювелирные изделия и другие вещи вдали от камеры подачи, разгрузочного желоба или любых движущихся частей машины.
 - Держитесь подальше от загрузочного отверстия.
 - При подаче материала в машину будьте предельно осторожны и не допускайте попадания металлических предметов, камней, бутылок, банок или других посторонних предметов.
 - Держите двигатель в чистоте от мусора и грязи.
 - Избегайте контакта с глушителем и другими деталями двигателя после запуска и сразу после выключения машины. Температура машины и двигателя может превышать 150 °F или 66 °C. Прежде чем прикасаться к машине или пытаться выполнять какое-либо техническое обслуживание, дайте машине остыть!
 - Двигатель имеет электрогидравлическую систему сервоуправления. Регулятор контролирует максимальную безопасную рабочую скорость и защищает двигатель и все движущиеся части от повреждений, вызванных опасно высокими скоростями.
 - Не перевозите и не перемещайте машину при работающем двигателе.
5. Для безопасности окружающих и оператора соблюдайте следующие меры предосторожности:
 - Во время использования машины следите за тем, чтобы наблюдатели и посторонние лица находились на расстоянии не менее 10 метров от измельчителя и непосредственной рабочей среды.
 - Прекратите работу если кто-либо или что-либо приближается во время работы машины.

САИМАН

- Если режущий механизм наткнется на какой-либо посторонний предмет или если машина начнет издавать необычный шум или вибрацию, немедленно выключите двигатель и дайте машине остановиться. Отсоедините провод свечи зажигания от свечи зажигания и выполните следующие действия:
 - a. Осмотрите на наличие повреждений.
 - b. Замените или отремонтируйте поврежденные детали.
 - c. Проверьте и затяните незакрепленные детали.
- Никогда не оставляйте машину без присмотра. Выключайте двигатель всякий раз, когда покидаете рабочую зону.
- ЗАПРЕЩАЕТСЯ эксплуатировать машину, если применимо одно из следующих условий:
 - a. Любые нарушения сознания у оператора (т. е. медицинские показания, побочные эффекты лекарств, алкоголь, наркотики и т. д.)
 - b. Оператор не читал или не понял руководство по эксплуатации этой машины.
 - c. Оператор не понимает принцип работы машины.
 - d. Машина нуждается в ремонте
 - e. Одежда оператора не соответствует требованиям для работы с машиной.
- 6. Следите за тем, чтобы в рабочей зоне не было детей. Это может привести к несчастным случаям.
 - a. Дети должны быть под присмотром ответственного взрослого.
 - b. Будьте бдительны и выключайте машину, если в зону входят дети.
 - c. Никогда не позволяйте детям управлять измельчителем.
- 4. Все открытые шланги высокого давления снабжены защитными чехлами для снижения риска травмирования людей струями высокого давления в случае разрыва шланга, но близость к шлангам высокого давления по-прежнему является опасной. Оператор должен оставаться в рабочей зоне во время работы на машине, но не приближаться к гидравлическим компонентам.



ВНИМАНИЕ

Жидкость под давлением может привести к серьезной травме или смерти. Утечки могут быть незаметны. Держитесь подальше от любых предполагаемых утечек. Сбросьте давление в гидравлической системе перед поиском утечек, отсоединением шлангов или выполнением работ в системе. Если вам необходимо создать давление в системе, чтобы найти предполагаемую утечку, используйте какой-либо предмет, например кусок дерева или картона, а не руки. При ослаблении фитинга, в котором может существовать некоторое остаточное давление, медленно ослабляйте фитинг, пока не начнет вытекать масло. Подождите, пока утечка прекратится, прежде чем отсоединять фитинг. Жидкость, попавшая под кожу, должна быть немедленно удалена врачом.

ХРАНИТЕ ИНСТРУКЦИИ ПОД РУКОЙ В НАДЕЖНОМ МЕСТЕ

Регулярное техническое обслуживание и замена деталей являются важными шагами для продления срока службы вашего оборудования и обеспечения его оптимальной производительности. При выполнении или проведении любого технического обслуживания или ремонта всегда проверяйте, чтобы ваше рабочее место было безопасным и хорошо проветриваемым, а техник знаком со всеми аспектами машины и необходимыми процедурами и чувствовал себя комфортно.

Соблюдайте инструкции, приведенные в данном руководстве. Любое другое использование или применение, выходящее за рамки этого документа, строго запрещено. Саіман оставляет за собой право обновлять и модифицировать оборудование без предварительного уведомления пользователей. Прежде чем приступить к выполнению каких-либо работ по техническому обслуживанию или ремонту, свяжитесь с нашей горячей линией технической поддержки для получения разъяснений и приобретения соответствующих деталей.

Для заказа запасных частей предоставьте следующую информацию:

1. Марка машины
2. Номер модели
3. Серийный номер
4. Количество деталей
5. Номер детали
6. Описание деталей

Данные на заводской табличке

Запишите номер модели, серийный номер, дату покупки и место приобретения.

Серийный номер _____

Дата покупки _____

Модель и серийный номер указаны на заводской табличке. Заводская табличка находится на задней части оборудования. Необходимо записать серийный номер и дату совершения покупки и сохранить данные для дальнейшего использования.

Надлежащее использование

Эта машина предназначена для измельчения ветвей, образующихся при лесовосстановительных работах, и растительных отходов производства древесины на вырубках леса. Дрова, смешанные с банками, бутылками и небольшим количеством песка, не могут быть измельчены.

Ни машина в целом, ни ее внутренние компоненты не предназначены для использования в потенциально взрывоопасных средах.

Не работайте, если возникает чрезмерная вибрация. Если возникает чрезмерная вибрация, немедленно выключите двигатель и проверьте, нет ли поврежденного или изношенного лезвия, ослабленного болта лезвия, нижнего лезвия, незакрепленного двигателя или застрявших посторонних предметов (см. раздел «Устранение неисправностей» на стр. 40).

Остаточные риски

Даже когда измельчитель используется по назначению, невозможно устранить все остаточные факторы риска. Следующие опасности могут возникнуть в связи с конструкцией машины:

1. Повреждение легких, если не надет эффективный пылезащитный респиратор.
2. Повреждение слуха, если не надеты эффективные средства защиты органов слуха.
3. Вред здоровью в результате вибрации, если машина используется в течение длительного периода времени или ненадлежащим образом управляется и обслуживается.



ВНИМАНИЕ

Эта техника создает электромагнитное поле во время работы. Поле может при некоторых обстоятельствах мешать активным или пассивным медицинским имплантатам. Чтобы снизить риск серьезных или смертельных травм, мы рекомендуем лицам с медицинскими имплантатами проконсультироваться со своим врачом и производителем медицинских имплантатов перед эксплуатацией этого аппарата.

САИМАН

Заявленное общее значение вибрации было измерено в соответствии со стандартным методом испытаний и может быть использовано для сравнения одного инструмента с другим.

Заявленное суммарное значение вибрации также может быть использовано для предварительной оценки воздействия.



ВНИМАНИЕ

Уровень вибрации при фактическом использовании измельчителя может отличаться от заявленного суммарного значения в зависимости от способов использования инструмента.

Необходимо определить меры безопасности для защиты оператора, основанные на оценке воздействия в реальных условиях использования.



Гарантированное значение:

$L_{WA}=114$ дБ(А)

Предупреждающие наклейки

На раме измельчителя и двигателе имеются предупреждающие таблички и инструкции. Замените любые поврежденные или неразборчивые наклейки. Для получения информации о наклейках обратитесь к дилеру. Чтобы узнать, где находятся предупреждающие наклейки на раме измельчителя, см. чертежи и перечни деталей.

ПРИМЕЧАНИЕ:

Для получения информации о безопасности двигателя и табличках с инструкциями см. руководство пользователя двигателя или обратитесь к поставщику двигателя. Ниже приведены наклейки, доступные для повторного заказа, чтобы облегчить техническое обслуживание. Все наклейки доступны для замены, за исключением того, что серийный номер устройства служит уникальным идентификатором для целей гарантии и поддержки. Если у вас есть какие-либо вопросы, обращайтесь в авторизованный сервисный центр.

CAIMAN

CAIMAN Измельчитель ветвей
GANSO 3300YD

Изготовитель:
ООО «НПО ЮНИСОО»
141580, Россия, Московская обл.,
д. Черная грязь, Сходненская ул.,
строение 1, корп. А.

Серийный №:
XXXXXXXXXXXXXXXXXXXX

Срок службы изделия: 10 лет

MEASUREMENTS
МЕРЫ ПРЕДОСТОРОЖНОСТИ
Хранить в недоступном для детей
месте. Не хранить вблизи
открытого огня.

EAC

LWA
114 dB

ОПАСНО

Вращающиеся ножи
Держите руки и ноги на безопасном расстоянии от вращающихся ножей, а также от отверстий выброса, чтобы избежать получения тяжелых травм. Остановите двигатель, отключите свечу зажигания и дождитесь полной остановки техники перед её очисткой, ремонтом, обслуживанием или регулировкой.

ВНИМАНИЕ

1. Ознакомьтесь с руководством по эксплуатации.
2. Не позволяйте детям работать с техникой.
3. Угарный газ крайне опасен для дыхательных путей. Запрещается работать в помещении.
4. Держите руки на безопасном расстоянии от дефлектора, подгни материала или вращающихся частей.
5. Перед проведением обслуживания, ремонта или чистки остановите технику и дождитесь полной остановки всех вращающихся деталей, затем отключите свечу зажигания.
6. Не транспортируйте технику с включенным двигателем.
7. Не носите провисающую одежду при работе.
8. Работайте на ровных устойчивых площадках.
9. Перед запуском техники убедитесь, что все болты и гайки надежно прикручены.
10. При подаче веток будьте внимательны, так как в них может быть воткнут гвоздь, кусок металла или другие объекты, которые могут отлететь или повредить технику.
11. При работе используйте спецсредства для защиты зрения (очки).
12. Если при запуске техники наблюдается неправильная, шумная работа двигателя или с сильной вибрацией на ручки, остановите технику немедленно, отсоедините свечу зажигания и, дождавшись остановки техники, проверьте следующее:
 - 1) Проверьте технику на внешние повреждения.
 - 2) Замените или отрегулируйте неисправные части.
 - 3) Проверьте затяжку всех болтов и гаек.
13. Производите внешнюю очистку двигателя от налетевшего мусора. Это снизит нагрев и продлит срок его службы.
14. Не позволяйте отработанному материалу скапливаться в зоне выброса. Периодически очищайте дефлектор при выключенном двигателе.
15. Проверьте состояние защитных кожухов перед работой.
16. Не заглядывайте в дефлектор во время работы техники.
17. Если техника засорилась, остановите двигатель перед тем, как убрать засор.

ВНИМАНИЕ

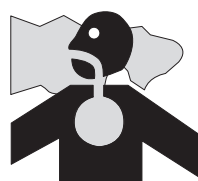
Запрещается заправка топливом при работающем двигателе. После заправки проверьте, есть ли утечка топлива. При обнаружении пролива топлива уберите его.

ВНИМАНИЕ

Не пытайтесь производить ремонт, диагностику, транспортировку или очистку при работающем двигателе. Убедитесь, что все движущиеся части остановились полностью. Несоблюдение этой инструкции может привести к получению серьезных травм.

ВНИМАНИЕ

Выхлопные газы двигателя содержат опасный для здоровья углекислый газ. Запрещается эксплуатировать технику в закрытых помещениях, не оснащенных системой принудительной вентиляции.



ВНИМАНИЕ

Перед началом эксплуатации проверьте уровень масла в двигателе. Для получения дополнительной информации обратитесь к инструкции по эксплуатации.

LWA
114 dB



CAIMAN

Распаковка и сборка

Внимательно прочтите эти инструкции и это руководство целиком, прежде чем приступить к работе с измельчительной машиной.



ПРЕДУПРЕЖДЕНИЕ

Измельчитель поставляется без масла в двигателе.

Измельчитель был предварительно собран на заводе, за исключением тех частей, которые не были собраны для транспортировки. Все детали, такие как гайки, шайбы, болты и т. д., необходимые для завершения сборки, прикреплены к машине. Чтобы обеспечить безопасную и правильную работу измельчителя, все крепления должны быть надежно затянуты. Используйте подходящий инструмент для обеспечения необходимой затяжки.

Инструкции по распаковке



ВНИМАНИЕ

Во избежание травм или повреждения имущества не пытайтесь запускать двигатель, пока не будут выполнены все этапы сборки и вы не прочитали и не поняли меры безопасности и инструкции по эксплуатации, содержащиеся в данном руководстве.

Внимательно следуйте этим шагам сборки, чтобы правильно подготовить машину к использованию. Мы рекомендуем вам полностью прочитать этот раздел перед началом сборки.

Проверка после доставки

Измельчитель веток поставляется с завода в одном контейнере и полностью собран, за исключением разгрузочного желоба, сопла, петли ручки для подающего желоба и соответствующего оборудования.

При распаковке машины проверьте ее на наличие повреждений при транспортировке или недостающих частей. Если вы обнаружите какие-либо повреждения или недостающие детали, сообщите об этом в авторизованный сервисный центр Сайман.

Необходимые инструменты/материалы: гаечный ключ/масло



ВНИМАНИЕ

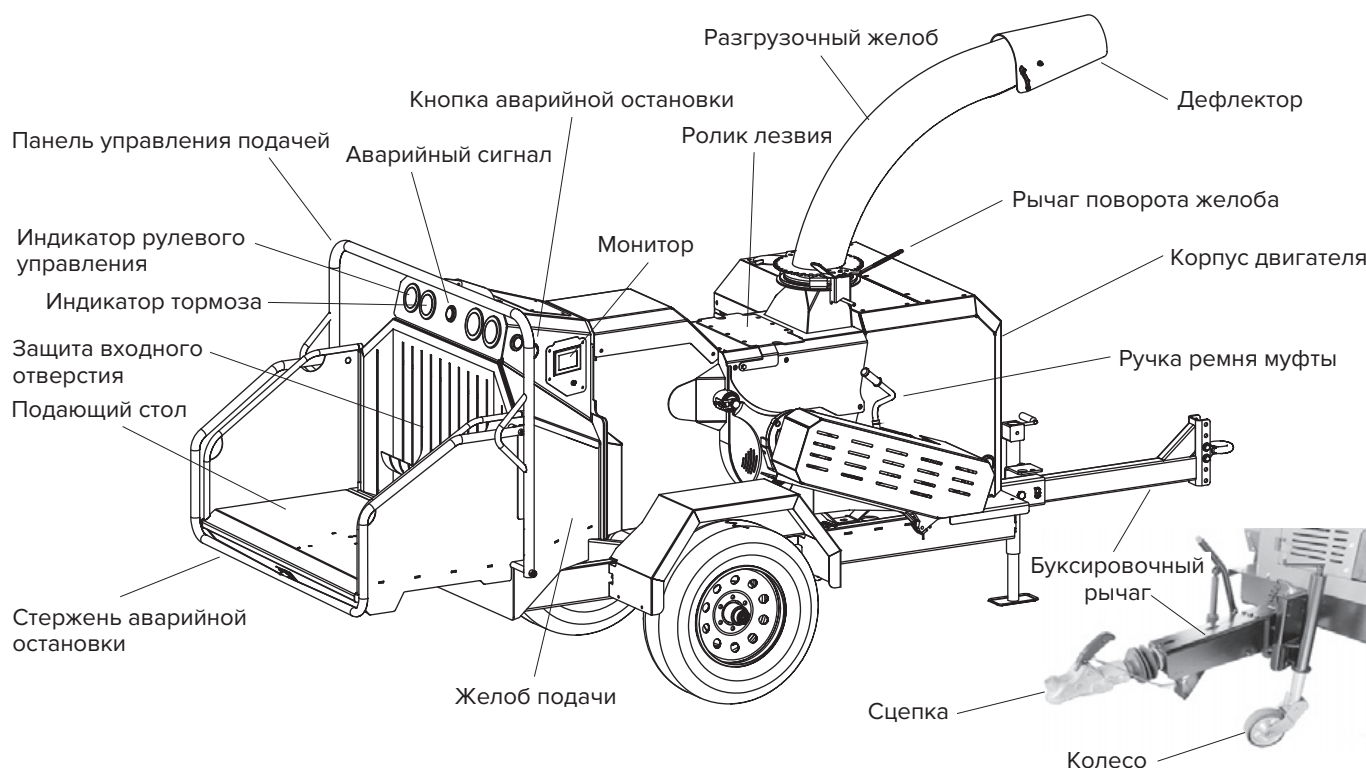
Надевайте защитные перчатки во время установки измельчителя.

Этапы распаковки

- Освободите и удалите все ленты, соединяющие паллету.
- Извлеките машину с паллетой из контейнера.
- Снимите машину с паллеты.
- Тщательно проверьте контейнер и удалите дополнительные незакрепленные детали, входящие в комплект измельчителя.
- Удалите все упаковочные материалы.
- Соберите разгрузочный желоб на измельчителе.

Свойства и органы управления

Конструкция машины



Ниже приводится список важных механизмов управления, с которыми оператор должен ознакомиться ДО начала использования измельчителя ветвей. Невыполнение этого требования может привести к серьезной травме и/или смерти оператора и других лиц, а также может привести к сокращению срока службы или повреждению машины.

Стержень аварийной остановки – предохранительное устройство, оператор может активировать действие переключателя плечом, рукой или ногой для аварийной остановки подающего ролика.

Подающий стол – активная расширенная часть подающего желоба, которая увеличивает зазор между оператором и подающим роликом и может складываться для транспортировки.

Панель управления подачей – нажмите или потяните стержень для управления подачей, а также аварийной остановкой.

Защита входного отверстия – используется для предотвращения отдачи материала от входного отверстия.

Подающий желоб: через него подаются ветки или древесина в режущий механизм.

Разгрузочный желоб – через него выгружается измельченный материал.

Дефлектор – фиксированный или подвижный компонент, используемый для направления потока обрабатываемого материала, выходящего из машины.

Монитор: мгновенно отображает рабочие параметры машины и информацию о проблемах.

Кнопка аварийной остановки: после операции аварийного останова нажмите кнопку, чтобы сбросить систему управления машиной в нормальное состояние перед перезапуском.

Рукоятка ременной муфты – переместите рукоятку на желаемую передачу, чтобы задействовать или отключить соединение двигателя с лопастным ротором.

Рычаг буксировки – шатун с электрическим выключателем тормоза и страховочными цепями внутри, которые соединяют тягач через тягово-сцепное устройство.

Опорное колесо – регулируемое по высоте опорное устройство с роликом, которое поддерживает машину во время работы, ролик можно сложить для транспортировки.

Зарядка аккумулятора

Заряжайте 12-вольтовый аккумулятор в течение 24–48 часов, чтобы обеспечить полную зарядку. Если машину необходимо использовать немедленно, в аккумуляторе может быть достаточно энергии для запуска двигателя, но убедитесь, что у вас достаточно времени для подзарядки аккумулятора после первого использования. Внимание: запрещается замыкать провода двух электродов аккумулятора. Снимайте украшения перед работой с аккумулятором или электрическими системами запуска. В противном случае это может привести к травмам или материальному ущербу.

Транспортировка

Транспортировка машины



ОСТОРОЖНО

Не перевозите и не перемещайте машину во время работы двигателя. Остановите двигатель и убедитесь, что все движущиеся части полностью остановились.

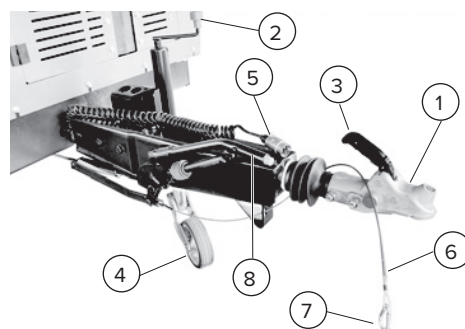


ВНИМАНИЕ

Измельчитель ветвей – это внедорожная техника, шасси которой не приспособлено для дальних скоростных перемещений. Когда машину необходимо перевезти на большое расстояние, ее следует погрузить на транспортное средство. При перевозках на короткие расстояния скорость буксировки не должна превышать 80 км/ч. Крепления колес необходимо проверять перед каждой транспортировкой, а также периодически проверять.

Крепление шаровой сцепки

1. Маневрируйте шаровой сцепкой (1) над тягово-сцепным устройством тягача.
2. Откройте шаровую сцепку и удерживайте ее.
3. Поверните рукоятку опорного колеса (2) по часовой стрелке до тех пор, пока шаровая сцепка не войдет в зацепление, и рычаг (3) автоматически опустится к буксировочной штанге.
4. Продолжайте поворачивать рукоятку опорного колеса до тех пор, пока колесо не повернется полностью. Опорный башмак должен быть прочно закреплен в углублении на внешней трубе.
5. Откройте зажим (при наличии).



6. Поднимите опорное колесо (4) как можно выше.
7. Затяните зажим.
8. Подсоедините кабель питания (5) к тягачу.
9. Проведите отсоединяемый трос (6) через ушко направляющей отсоединяемого троса.
10. Проденьте карабин (7) через проушину на тягаче и зафиксируйте трос.

Опускание ручного тормоза



ОСТОРОЖНО

Опасность неконтролируемого движения. Всегда полностью нажимайте рычаг ручного тормоза!

1. Нажмите и удерживайте кнопку блокировки (при наличии).
2. Поднимите рычаг стояночного тормоза (8).



ОСТОРОЖНО

Опасность отсоединения прицепа! Всегда направляйте отсоединяемый трос через проушину направляющей отсоединяемого троса.

Установка троса

1. Проденьте карабин через ушко на тягаче (1).
2. Зацепите карабин за кабель.

Возможный вариант 1

1. Оберните отсоединяемый трос вокруг стержня шара (2).
2. Зацепите карабин за кабель.

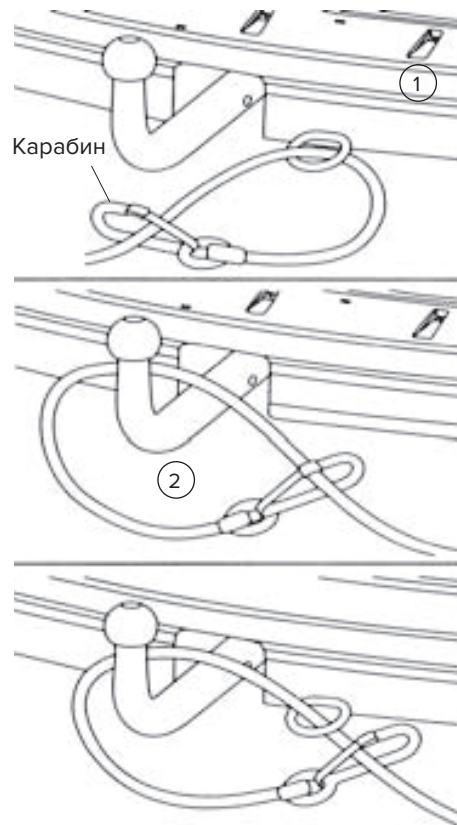
Возможный вариант 2

1. Оберните отсоединяемый трос вокруг стержня шара и проденьте в предусмотренное для этого ушко (5).
2. Зацепите карабин за кабель.



ВНИМАНИЕ

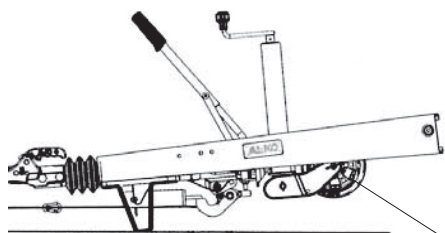
Не используйте съемную сцепку, если сцепка не закреплена должным образом, существует риск потери сцепки и прицепа.



САИМАН

Подготовка к транспортировке

- Поднимите подающий стол до тех пор, пока он не закроет загрузочный желоб и автоматически не заблокируется защелкой.
- Поверните разгрузочный желоб так, чтобы отверстие указывало в направлении буксировки.
- Поворачивайте рукоятку опорного колеса по часовой стрелке, пока колесо не сложится вверх.
- Отпустите рычаг стояночного тормоза (8) и уберите клинья.



Подающий ролик
в сложенном состоянии



Эксплуатация

Ответственность оператора

Оператор должен находиться рядом с измельчителем ветвей во время работы. Ответственность пользователя связана с третьими лицами:

- В рабочей зоне машины,
- В случае использования неоригинальных деталей при замене бывших в употреблении деталей,
- В случае использования модифицированной машины или плохого обслуживания,
- Если работа должна выполняться вне нормального режима использования.

Проверяйте уровень масла в двигателе перед запуском. При необходимости долейте масло.

Подготовка рабочей площадки

- Перед определением рабочего положения машины убедитесь, что вокруг рабочей зоны нет посторонних людей или препятствий.
- Не размещайте машину под деревьями, которые обрезаются или вырубаются.
- При установке машины горизонтальная поверхность подающего стола должна находиться на расстоянии не менее 61 см от земли во время подачи.
- Стандартное рабочее состояние измельчителя заключается в том, что машина во время работы подключена к тягачу. Если измельчитель необходимо оставить в покое для работы, необходимо выполнить следующие условия:
 - a. машина припаркована на горизонтальной поверхности.
 - b. винтовой домкрат, установленный на тягово-сцепном устройстве, надежно опирается на землю и фиксируется.
 - c. колеса зафиксированы клиньями и не могут проворачиваться.

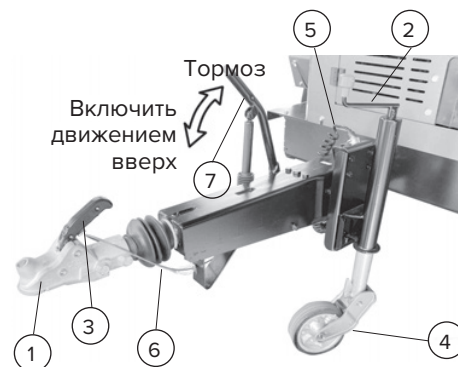
САИМАН

- Когда рабочая зона расположена на обочине дороги, необходимо установить знаки, защитное ограждение или отражающий конус, чтобы соблюдать безопасное расстояние, и назначить специалиста, который будет носить светоотражающий жилет и держать флажок, чтобы направлять транспортные средства и пешеходов в обход.

Настройка машины

Парковка измельчителя

- Припаркуйте измельчитель на твердой и ровной поверхности.
- Если прицеп отцеплен от тягача, необходимо сделать следующее:
 - стояночный тормоз должен быть включен.
 - прицеп должен быть закреплен двумя дополнительными клиньями.
- При парковке или стоянке с прицепом включите стояночный тормоз прицепа.
- Затяните рычаг стояночного тормоза (7).



ОСТОРОЖНО

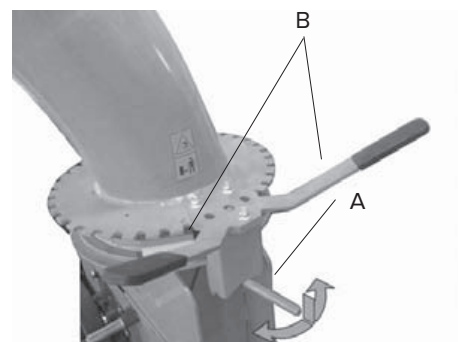
Прицеп может откатиться назад на 25–30 см, пока тормоз не сработает в полную силу! При укладке прицепа обеспечьте достаточный зазор.

При включении стояночного тормоза убедитесь, что он работает правильно.

- Продолжайте поворачивать рукоятку опорного колеса (2) против часовой стрелки, пока колесо (4) не коснется земли.
- Отсоедините кабель питания (5) от тягача.
- Отсоедините карабин и трос (6) от тягача.
- Нажмите кнопку на нижней стороне рукоятки (3) и поднимите ее, чтобы разблокировать шаровую сцепку. Поверните рукоятку опорного колеса против часовой стрелки, чтобы отсоединить шаровую сцепку (1) от тягача.

Установка разгрузочного желоба

- Зона разгрузки должна быть заранее разграничена и надежно изолирована, а желоб разгрузки должен быть повернут в заданном направлении разгрузки.
- Выпускное отверстие должно находиться вдали от зоны загрузки. Персонал вблизи зоны разгрузки должен носить защитные очки и защитные каски.
- Разгрузочный желоб рассчитан на поворот только на ограниченный угол. Сначала потяните защелку А вниз, поверните в одну сторону, чтобы заблокировать ее, затем поверните разгрузочный желоб в нужном направлении с помощью ручки В и, наконец, снова поверните защелку в положение блокировки.
- Разгрузочный желоб снабжен отражателем для регулировки расстояния разгрузки. Ослабьте фиксирующую ручку, затем отрегулируйте дефлектор на нужный угол, а затем снова закрепите ручку.



Совет: если дефлектор слишком высок, чтобы до него можно было дотянуться, вы можете быстро повернуть разгрузочный желоб в соответствующее положение для безопасности, поэтому вы можете стоять на соседней платформе машины, чтобы управлять дефлектором.

Опускание подающего стола

Подающий стол складывается и фиксируется защелкой во время транспортировки. Оператор стоит сбоку от подающего желоба и вытягивает защелку, затем поворачивает стол наружу и позволяет ему медленно опускаться на рабочее место.

Защелка



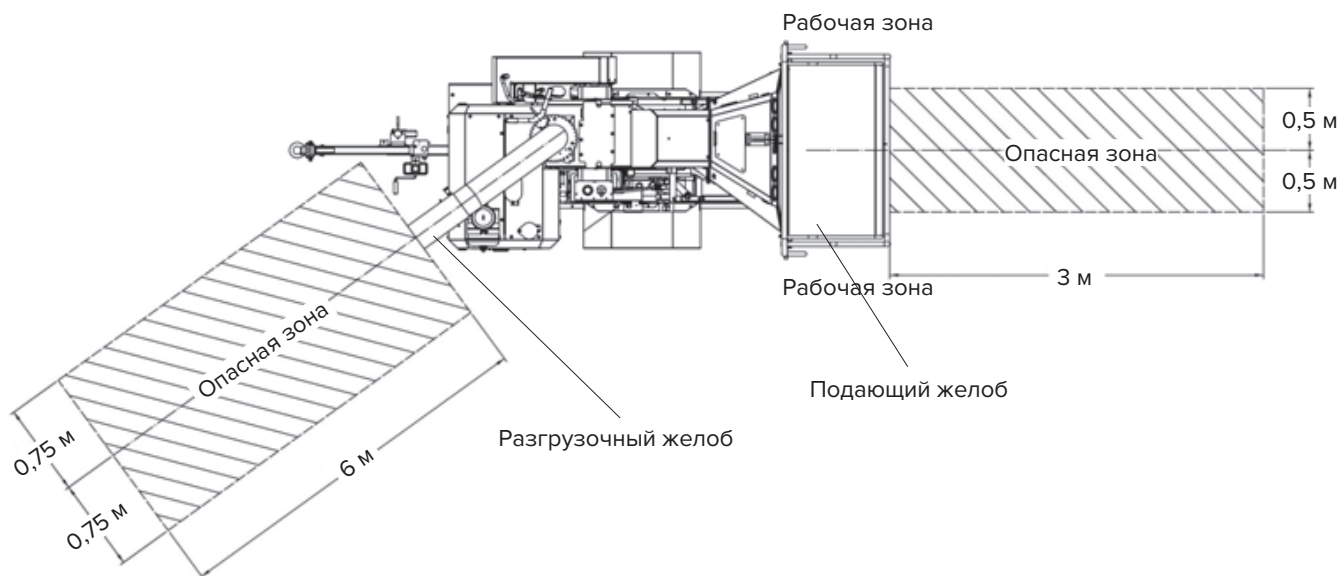
Рабочая зона и опасная зона

Убедитесь, что измельчитель ветвей работает в соответствии со следующими рекомендациями.

Пользователь несет ответственность перед третьими лицами, работающими в зоне действия измельчителя. Пребывание в опасной зоне не допускается.

- Всегда используйте измельчитель ветвей на безопасном расстоянии от любых объектов, таких как забор, фундамент или любые другие препятствия.
- Никогда не используйте измельчитель ветвей на неровной поверхности. Не допускайте опрокидывания машины. Перед запуском измельчителя ветвей проверьте рабочую зону. Следите за детьми и животными. Держите всех посторонних лиц, детей и домашних животных на расстоянии не менее 3 м от рабочей зоны во избежание травм. При работе в закрытых помещениях убедитесь, что соблюдается безопасное расстояние, чтобы предотвратить повреждение инструментов.

Никогда не регулируйте направление разгрузки во время работы измельчителя. Никогда не сбрасывайте отходы в зону, где могут быть люди или животные.



Безопасная рабочая зона

- Перед выпускным отверстием должна быть установлена запретная зона для персонала шириной не менее 1,5 метра и длиной не менее 6 метров.
- Перед загрузочным лотком должна быть установлена зона ограниченного доступа персонала шириной не менее 1 м и длиной не менее 3 м.

Рабочая площадка

Температура рабочей среды не должна превышать 40 °С, относительная влажность воздуха не должна превышать 90%. Температура транспортирования и хранения должна быть 0–40 °С, относительная влажность воздуха не должна превышать 85%.

Проверки перед запуском

Перед использованием измельчителя ветвей выполните следующие процедуры для обеспечения личной и имущественной безопасности оператора и рабочей площадки, а также для обеспечения оптимальной производительности.

1. Ознакомьтесь с разделом «Безопасность» и разделом «Функции и органы управления» данного руководства пользователя. Прочтите отдельное руководство по эксплуатации двигателя, прилагаемое к агрегату. Прочтите все инструкции по технике безопасности, органам управления и эксплуатации на табличках, расположенных на машине.
2. Проверьте и убедитесь, что все гайки и болты, особенно болт крепления лезвия, затянуты, а все ограждения и отражатели на месте и в хорошем рабочем состоянии. Затяните или замените по мере необходимости. При наличии изношенных или поврежденных деталей не пытайтесь управлять машиной. Запишите необходимые детали и свяжитесь с авторизованным сервисным центром Сайман для замены деталей и дальнейшей помощи в обслуживании устройства перед его дальнейшим использованием.
3. Проверьте, есть ли трещины или повреждения на двигателе. Обратитесь к «Руководству по эксплуатации двигателя» для получения указаний и инструкций по обслуживанию. Не пытайтесь эксплуатировать машину, пока двигатель не будет приведен в соответствие с заводскими стандартами.

Проверка и подготовка двигателя перед запуском

- Проверьте надежность крепления дизельного двигателя и подвижность ручки управления (например, дроссельной заслонки, парковочной ручки и т. д.).
 - Проверните коленчатый вал несколько раз, чтобы проверить, свободно ли вращаются движущиеся части.
 - Проверьте, находится ли уровень масла в пределах шкалы уровня масла.
 - Проверьте, заполнен ли радиатор охлаждающей водой и нет ли утечек.
 - Убедитесь, что топливный бак заполнен дизельным топливом, топливная магистраль не заблокирована и нет утечек масла.
 - Убедитесь, что аккумулятор полностью заряжен, кабели электрической системы подключены правильно и надежно.
 - Проверьте, надежно ли подключены аксессуары дизельного двигателя (топливный насос высокого давления, топливная форсунка, дизельный фильтр, водяной насос, вентилятор, генератор и кронштейн, шкив вентилятора, стартер, масляный фильтр, радиатор и т. д.).
 - Проверьте, не разгружен ли двигатель при запуске (сцепление должно быть выключено).
4. Установив машину на ровную поверхность, проверьте уровень моторного масла в соответствии с инструкциями в руководстве по эксплуатации двигателя. Уровень масла должен быть на отметке FULL на щупе или налит до верха маслосаливного отверстия на двигателях без щупа.
 5. Проверьте и убедитесь, что все органы управления двигателем и сцепление работают в допустимых пределах.
 6. Проверьте давление воздуха в задних шинах (80 фунтов на квадратный дюйм). Поддерживайте одинаковое давление в шинах и проверяйте состояние затяжки стопорных гаек на ступице колеса.
 7. Проверьте и убедитесь, что камера измельчителя пуста.
 8. Проверьте и уберите веревки, лозу и другой мусор на земле вокруг машины.



ВНИМАНИЕ

Если какая-либо из вышеперечисленных проверок не пройдена, примите необходимые меры для технического обслуживания или ремонта устройства, прежде чем эксплуатировать его в любых условиях.



ВНИМАНИЕ

Всегда надевайте соответствующую защитную одежду и оборудование для работы. Они могут и должны включать средства защиты глаз и ушей, перчатки, пылезащитную маску и любые другие предметы, соответствующие требованиям работы и рабочей площадки.



ВНИМАНИЕ

Перед эксплуатацией машины обязательно прочтите все инструкции по технике безопасности, органам управления и эксплуатации, содержащиеся в данном руководстве пользователя, а также на табличках, расположенных на машине. Несоблюдение этой инструкции может привести к травмам или повреждению имущества.

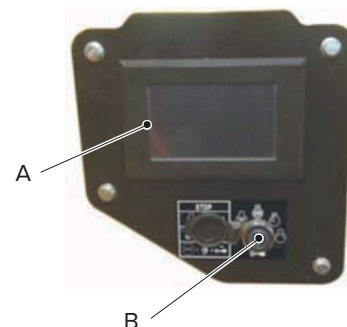
Всегда запускайте измельчитель, установив рычаг управления скоростью машины в положение SLOW.

Подготовка материалов

- Максимальный диаметр пропила древесины составляет 30 см, проверьте, соответствует ли размер древесины требованиям. Исключите древесину, превышающую предельный размер.
- Если на стволе слишком много ветвей, то их необходимо обрезать для автоматической подачи материала.
- Очистите ветви от веревок, лоз и другого мусора.

Устройство центрального управления

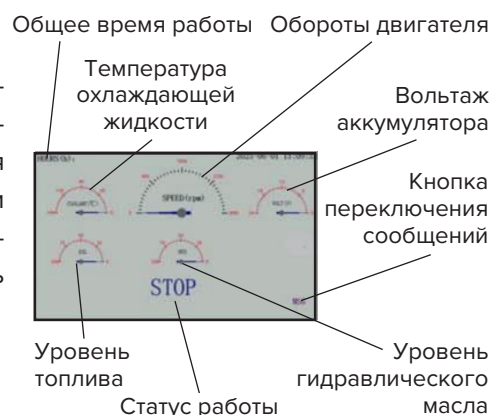
- Устройство центрального управления установлено снаружи подающего желоба, а в центральную панель управления встроены ключ зажигания А и центральный сенсорный экран мониторинга В.
- Оператор может управлять двигателем в соответствии с метками возле пускового переключателя.
- Сенсорный экран центрального монитора используется для отображения рабочих параметров оборудования, а также информации о проблемах и техническом обслуживании.



Центральный монитор управления

Введение функции отображения страниц

Домашняя страница: когда измельчитель работает нормально, сенсорный экран отображает только обычную домашнюю страницу; Количество дизельного топлива и гидравлического масла отображается в процентах с помощью разных стрелок. После аварийной остановки рабочий статус также показывает E-STOP, если измельчителю необходимо вернуться в нормальное рабочее состояние, вам нужно нажать зеленую кнопку Reset снаружи подающего желоба.

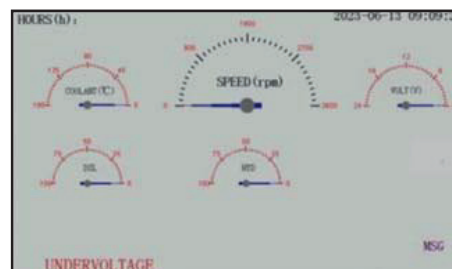


CAIMAN

Подстраница 1: нажмите кнопку MSG в правом нижнем углу главной страницы, чтобы отобразить относительную информацию, такую как общее время работы моторного масла, ножа или смазки. Нажмите кнопку BACK, чтобы вернуться на главную страницу.



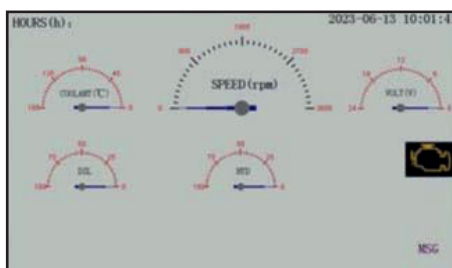
Подстраница 2: если при запуске измельчителя напряжение аккумулятора ниже определенного значения, в левой нижней части главной страницы будет мигать сообщение UNDERVOLTAGE, указывая на низкое напряжение батареи. Длительное низкое напряжение означает, что требуется замена батареи. Когда вы в следующий раз запустите двигатель, низкое напряжение аккумуляторной батареи приведет к постоянному отображению сообщения CAUTION на главной странице.



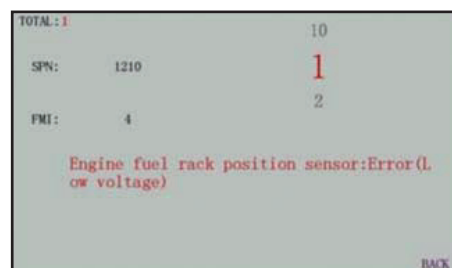
Подстраница 3: если размер древесины слишком велик, что может вызвать перегрузку, измельчитель остановит подачу древесины, и в левой нижней части главной страницы будет мигать надпись WOOD TOO BIG. Желтый индикатор будет мигать при открытии подачи. Возьмите древесину подходящего размера, чтобы продолжить работу.



Подстраница 4: когда измельчитель автоматически обнаруживает неисправность, справа на главной странице появляется кнопка с изображением двигателя. Нажмите кнопку, чтобы перейти на дополнительную



страницу с информацией об ошибке. Обратитесь в авторизованный сервисный центр для получения помощи.



Подстраница 5: через 1000 рабочих часов домашняя страница автоматически переходит на подстраницу CHECK THE BLADES AND SCREWS FOR DAMAGE OR LOOSE. Если лезвие было проверено или заменено, нажмите кнопку CONFIRM и вы вернетесь на главную страницу. Если вы нажмете кнопку DELAY, вы вернетесь на главную страницу, но через час появится напоминание CHECK THE BLADES AND SCREWS FOR DAMAGE .



Подстраница 6: через 200 часов работы страница на сенсорном экране автоматически перейдет на страницу 6 CHECK THE ENGINE OIL, AIR FILTER AND OIL-WATER SEPARATOR. Если вы проверили или заменили эти элементы, нажмите кнопку CONFIRM, чтобы вернуться на главную страницу. Если вы нажмете кнопку DELAY, вы вернетесь на главную страницу, но через час снова появится подстраница 6.



Подстраница 7–15: Другие сообщения будут отображаться на подстранице 7–15 отдельно. Все 9 предупреждающих сообщений выглядят следующим образом:

- | | | |
|--|---|---|
| 1. Низкий уровень топлива! | 4. Ошибка автоматической подачи смазки! | 7. Некорректная скорость вращения двигателя |
| 2. Низкий уровень гидравлической жидкости! | 5. Ошибка системы подачи! | 8. Ошибка блока управления |
| 3. Низкое давление масла в двигателе! | 6. Ошибка в системе работы двигателя! | 9. Конденсат в топливном фильтре. Опасно! |

Подстраница с предупреждающим сообщением 1–5 вернется на главную страницу, если относительная проблема была устранена правильно. Тогда измельчитель может продолжать работать. Если отображается подстраница с предупреждающим сообщением 6–9, обратитесь за помощью в авторизованный сервисный центр.

Рекомендации по эксплуатации двигателя



ОПАСНО

Не запускайте двигатель в закрытом помещении. Выхлопные газы двигателя содержат угарный газ – смертельно опасный газ без запаха, цвета и вкуса. Всегда запускайте двигатель на открытом воздухе и обеспечивайте достаточную вентиляцию.

1. Настройте измельчитель в соответствии со всем описанием технического обслуживания и требованиями.
2. Не запускайте измельчитель с полной нагрузкой на высокой скорости сразу после запуска. Он должен начать работать с низкой скорости и без нагрузки.
3. Топливо должно быть чистым: перед использованием осаждено или отфильтровано через шелковую ткань.
4. Поддерживайте нормальную температуру воды (75~90 °C) и нормальное давление масла – 200~400 кПа (при умеренной скорости).
5. Своевременно останавливайте измельчитель во время работы в случае каких-либо нештатных ситуаций.
6. Новый или отремонтированный двигатель нуждается в обкатке.

Запуск дизельного двигателя

1. Установите рукоятку натяжной муфты в отпущенное положение и рычаг управления подачей в положение остановки.
2. Нажмите зеленую кнопку сброса снаружи подающего желоба.
3. Запустите двигатель:

- a. Вставьте ключ в электрический переключатель из положения Reset (STOP), а затем поверните по часовой стрелке до следующей передачи Power on чтобы дождаться самопроверки электрической системы, пока на экране не отобразится Ready.
- b. Поверните ключ в положение Ignition и удерживайте его до запуска двигателя (время запуска не должно превышать 3 секунд). Ключ автоматически вернется против часовой стрелки в положение Power up, когда ключ будет отпущен.
- c. Если запуск не удался, поверните ключ зажигания в положение Reset (STOP), чтобы отключить электрическую систему, а затем повторите шаг B.

Интервал каждого электрического запуска составляет не менее 15 секунд.



САИМАН

- d. Холодные двигатели нельзя запускать напрямую в холодном климате при температуре ниже 0 °С. Поверните ключ в положение Preheat, чтобы прогреть двигатель перед запуском.
- e. Запустите двигатель на малой скорости на несколько минут, держите рукоятку натяжной муфты не зацепленной, а затем проверьте, вращается ли шпиндель ротора. Отсутствие вращения шпинделя – это нормально, в противном случае необходимо отрегулировать систему натяжения муфты. Обратитесь к разделу технического обслуживания руководства для знакомства с методами регулировки.

Рекомендации по запуску при низкой температуре

1. Перед запуском холодного двигателя при температуре ниже 0 °С обязательно обратитесь к руководству по эксплуатации двигателя относительно масла, топлива и процедур холодного запуска.
2. Хранение измельчителя на открытом воздухе при низкой температуре увеличивает вязкость гидравлического масла, что усугубляет износ гидравлического насоса, поэтому перед использованием измельчителя необходимо полностью подогреть гидравлическое масло.

После запуска двигателя при выключенной рукоятке натяжной муфты, дайте двигателю поработать на малых оборотах, а затем на высоких оборотах еще 5 минут, чтобы прогреть двигатель.

Остановка двигателя

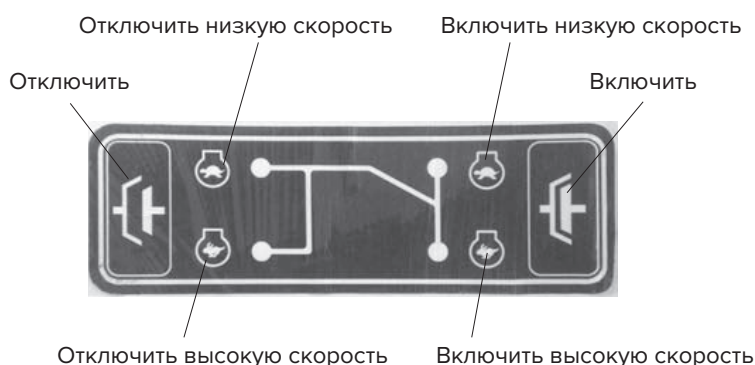
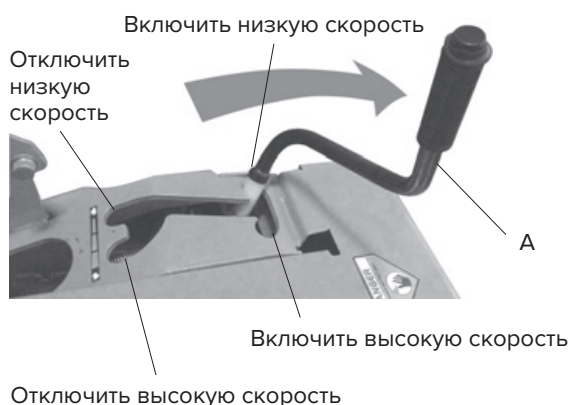
1. Установите планку управления подачей в положение остановки.
2. Переведите рукоятку натяжной муфты в положение Low speed Engaged и подождите, пока рабочая скорость не уменьшится.
3. Переведите рукоятку натяжной муфты в положение Low speed Disengaged и дайте двигателю поработать еще 3 минуты без нагрузки.
4. Поверните ключ зажигания против часовой стрелки в положение STOP и дождитесь полной остановки режущего ролика. Перед использованием машины внимательно прочтите руководство по эксплуатации, в котором содержатся инструкции по запуску, эксплуатации и дополнительные правила безопасности.

Операция измельчения

Активация режущего ролика

Твердо стоя на ногах в рабочей зоне сцепления, возьмитесь за рукоятку сцепления А обеими руками, затем вытяните рукоятку из слота «Отключить высокую скорость», а затем медленно потяните ее к буксировочному рычагу, пока рукоятка не встанет в положение «Включить низкую скорость».

После того как режущий валик начнет вращаться и скорость двигателя стабилизируется, потяните ручку А наружу и переместите ее в слот «Включить высокую скорость».



Настройка скорости подающего ролика

1. Скорость подающего ролика можно регулировать, изменяя поток гидравлического двигателя для адаптации к древесине различного диаметра.
2. Скорость подающего ролика точно отрегулирована на заводе, чтобы подходить для обрезки веток и стволов большинства размеров.
3. Для повышения эффективности работы, если диаметр реза древесины почти не изменился, пользователь может вручную ослабить стопорную гайку, а затем повернуть регулировочную ручку клапана потока на самую медленную подачу для работы с древесиной большого размера или на самую быструю подачу для работы с небольшими ветками. После регулировки снова затяните контргайку вручную.
4. Пользователи также могут отрегулировать клапан потока, чтобы изменить размер нарезанной стружки (размер частиц).



ПРЕДУПРЕЖДЕНИЕ

Несмотря на то, что измельчитель имеет безопасный зазор, операторы должны пройти обучение, чтобы управлять машиной в строгом соответствии с процедурами, которые включают в себя использование стержня аварийного останова на подающем столе. Оператор должен уделять особое внимание своей безопасности.



ВНИМАНИЕ

Перед подачей необходимо проверить древесину или ветки и удалить провода, веревки и другие предметы, а во время операции подачи следует избегать попадания камней или других посторонних предметов, в противном случае существует риск того, что операторы, подающие материал, могут получить травму от вылетающих предметов или повредить режущую кромку.



ОПАСНО

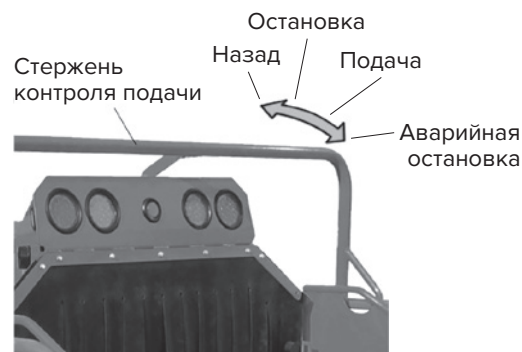
Движущаяся древесина или ветки могут зацепить одежду оператора, поэтому уделяйте особое внимание тому, чтобы одежда не зацепилась за ветки во время подачи. Несмотря на то, что рядом с подающим столом имеется стержень аварийного останова, ветки могут затянуть оператора в подающий желоб. Если он вовремя не освободится от ветвей или не активирует стержень аварийного останова, то может получить серьезную травму.

Панель управления подачей

Ручка управления подачей имеет 4 положения: Emergency stop-infeeding-stop-back. Оператор может вручную переключаться между тремя положениями infeeding-stop-back, потянув или нажав на ручку управления по желанию.

САИМАН

Переместите рукоятку управления в положение аварийной остановки рядом с входным отверстием, чтобы сработал переключатель и остановился подающий ролик. После аварийной остановки подающий валок не будет вращаться, когда рукоятка управления переместится в положение подачи. Только при нажатии специальной кнопки сброса на внешней стороне подающего желоба и возврате стержня управления в упорное (нейтральное) положение, а затем можно переместить стержень управления в положение подачи и возобновить вращение подающего ролика.



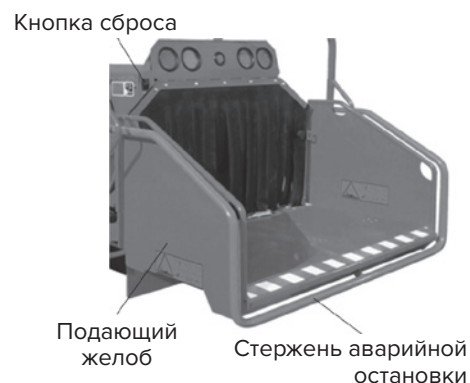
ВНИМАНИЕ

Когда измельчитель перегружен или временно заблокирован, скорость двигателя снижается, и подающий ролик прекращает подачу. Как только перегрузка будет устранена, скорость двигателя автоматически увеличится, и подающий ролик также возобновит свое вращение автоматически. Таким образом, если измельчитель не может автоматически разблокироваться во время работы, стержень управления подачей должен сначала переместиться в положение остановки и остановить двигатель, а затем можно выполнять любую очистку и техническое обслуживание подающего ролика и прилегающей к нему области.

Использование стержня аварийной остановки

Стержень аварийной остановки представляет собой устройство безопасности для спасения жизни в случае аварии. Если оператора зацепят ветки и затянут в загрузочный желоб, обязательно используйте это предохранительное устройство.

После аварийной остановки подающий валок не будет вращаться, когда рукоятка управления переместится в положение подачи. Только при нажатии специальной кнопки сброса на внешней стороне подающего желоба и возврате стержня управления в упорное (нейтральное) положение, можно переместить стержень управления в положение подачи и возобновить вращение подающего ролика.



ОСТОРОЖНО

Проверьте и убедитесь, что планка управления подачей и стержень аварийного останова работает должным образом каждые 10 часов или перед началом работы. Методы регулировки см. в разделе «Техническое обслуживание» руководства.

Рекомендации по безопасной эксплуатации

1. Все части человеческого тела должны находиться вдали от вращающихся подающих и режущих роликов.
2. Запрещается подавать древесину непосредственно с подающего стола. При работе на обочине подавайте древесину сбоку от тротуара, чтобы не зацепить проезжающие машины.
3. В древесине не должно быть проводов, веревок и других предметов, а при подаче следует избегать попадания камней или других посторонних предметов, в противном случае существует риск вытягивания веток оператором, травмирования предметами или повреждения лезвия.
4. Во время подачи сначала подавайте более толстый конец ветки или корня дерева.

САИМАН

5. Более короткую древесину можно толкать вперед только с помощью длинной палки. Запрещается взбираться на подающий стол или заходить в подающий желоб.
6. Во время автоматического измельчения древесина может внезапно изменить положение в процессе подачи, например, повернуться или сместиться в сторону. Во избежание случайного удара оператор должен отпустить древесину до того, как запустится подающий ролик.
7. Оператор должен носить перчатки с узкими манжетами, иначе перчатки могут зацепиться за ветки.
8. Все время следите за поверхностью земли вокруг своих ног, проверяйте и удаляйте веревки, лианы и другой легко переплетающийся мусор с земли вокруг измельчителя, чтобы древесина не зацепила веревку и не втянула оператора в загрузочный желоб. В случае возникновения аварийной ситуации остановите систему подачи, активировав стержень аварийного останова.
9. В конце работы опавшие листья можно вытолкнуть во входное отверстие с помощью длинной ветви. Не используйте металлические инструменты и руки.
10. Остановите двигатель в соответствии со стандартной процедурой, затем поднимите подающий стол, чтобы закрыть подающий желоб и заблокируйте его защелкой.
Никогда не стойте прямо под желобом при регулировке направления разгрузки. Никогда не направляйте разгрузочный желоб в зону, где могут быть посторонние.



ВНИМАНИЕ

Держите лицо и тело подальше от загрузочного отверстия. Не переусердствуйте. Всегда держите правильный баланс и опору.



ОСТОРОЖНО

Подающий ролик автоматически втягивает материалы, как только вы оставляете их на подающем столе.

ПРИМЕЧАНИЕ:

Ножи для измельчения со временем затупляются и требуют периодической заточки.



ОСТОРОЖНО

Во время работы надевайте защитные перчатки во избежание воздействия окружающей среды на кожу.

Устранение засорений

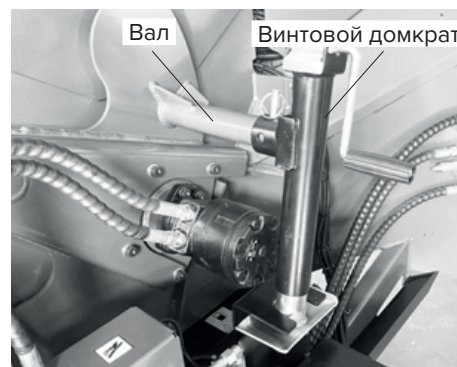
Устранение засорений на подающем ролике

Если засорение на подающем ролике не может быть автоматически удалено, переместите рычаг управления подачей назад в положение Вакс, чтобы повернуть подающий ролик в обратном направлении. Удалите древесину и проверьте размер подаваемых веток.

Если застрявшую древесину не получается извлечь, вращая подающий валик в обратном направлении, необходимо использовать винтовой домкрат, чтобы поднять подающий валик.

1. Остановите двигатель в соответствии со стандартной процедурой и извлеките ключ из замка зажигания.
2. Снимите винтовой домкрат с буксирного рычага и переместите его в сторону карабина подающего ролика.

3. Вставьте специальный вал на карабине снаружи подающего ролика во втулку домкрата, чтобы опорная ножка домкрата опиралась на кронштейн под специальный вал. Вставьте стопорный штифт в соединение между домкратом и специальным валом.
4. Опустите опорную ножку домкрата, чтобы поднять подающий ролик.
5. Используйте палку, чтобы устранить засор через подающий стол.
6. Уменьшите высоту ножки винтового домкрата, чтобы опустить подающий ролик.
7. Снимите стопорный штифт в месте соединения домкрата, разберите домкрат, переместите его на буксировочный рычаг и закрепите.



Устранение засорений на режущем ролике

Для устранения заедания режущего ролика необходимо разобрать сервисную дверцу ножевого ролика. Надевайте перчатки во время работы и следите за тем, чтобы не касаться лезвия голыми руками, чтобы предотвратить травму.

1. Остановите двигатель в соответствии со стандартной процедурой и извлеките ключ из замка зажигания.
2. Убедитесь, что режущий ролик полностью остановился, а затем снимите сервисную дверцу сверху режущего ролика.
3. Нажмите на режущий ролик, чтобы он вращался в обратном направлении с помощью инструмента, чтобы удалить застрявший мусор. Соблюдайте баланс, чтобы конечность не касалась лезвия.
4. Установите на место сервисную дверцу и затяните все винты после завершения очистки.
5. Перезапустите измельчитель и поверните режущий ролик, чтобы удалить оставшийся мусор.

Устранение засоров на разгрузочном желобе

Некоторые сломанные ветки могут остаться в камере для измельчения, что затрудняет плавную разгрузку. Это условие приведет к застреванию и остановке режущего механизма. Между тем, из-за перегрузки скорость двигателя снижается до полной остановки.

Вы можете использовать тонкий стержень для устранения засорения непосредственно в разгрузочном желобе, вы также можете демонтировать разгрузочный желоб, чтобы удалить затор.

1. Остановите двигатель в соответствии со стандартной процедурой и извлеките ключ из замка зажигания.
2. Поверните разгрузочный желоб в положение, удобное для непосредственной очистки. Используйте палку, чтобы устранить засорение и протолкнуть его в камеру режущего ролика, или вы можете демонтировать выпускной желоб, чтобы полностью устранить засорение, а затем снова установить выпускную трубку.
3. Перезапустите измельчитель и поверните режущий валик, чтобы удалить опавшие листья.



ВНИМАНИЕ

Не очищайте разгрузочный желоб вручную без инструментов. Удаляйте мусор только после полной остановки режущего механизма.



ОСТОРОЖНО

Обратите особое внимание на безопасность при подъеме на измельчитель и примите соответствующие меры защиты. Разгрузочный желоб очень тяжелый, поэтому во время разборки требуется помощь крана, не разбирайте желоб, полагайтесь только на ручное управление.

Обслуживание и регулировка

Перед регулировкой убедитесь, что нож и все движущиеся части полностью остановились.

Двигатель

Скорость двигателя

Скорость двигателя была установлена на заводе, пользователь не может регулировать ее самостоятельно.

- Топливо: в зависимости от местного сезона и температуры окружающей среды, чтобы выбрать марку дизельного топлива. Летом можно использовать легкое дизельное топливо «0», в холодных регионах следует использовать легкое дизельное топливо «-20» или легкое дизельное топливо «-35».
- Охлаждающая вода: рекомендуется использовать чистую воду, дождевую воду, воду из-под крана или чистую речную воду. Колодезная, родниковая или другая жесткая вода с большим содержанием минералов должна быть обработана для умягчения, иначе в системе охлаждения дизельного двигателя образуется больше накипи, что снизит охлаждающий эффект. Простейший метод очистки – нагреть воду до кипения и затем осадить ее, удалить примеси перед использованием.

Перед запуском двигателя обязательно залейте масло в соответствии с инструкциями в данном руководстве. Если вы запустите двигатель без масла, или с недостаточным количеством масла, он может быть поврежден до состояния, не подлежащего ремонту, и восстановление не будет покрываться гарантией.

Для наилучшей работы 4-тактного двигателя техники Сaiman изготовитель рекомендует использовать полусинтетическое масло Сaiman 4T SAE 5W40.

Другие высококачественные полусинтетические моторные масла для 4-тактных двигателей могут быть использованы, если они имеют категорию SG/CD по классификации API и выше.

Правильно подобранное моторное масло позволит не только избежать поломок двигателя, но и способствует экономии топлива, а также увеличивает ресурс двигателя. Поэтому при выборе моторного масла необходимо четко следовать рекомендациям изготовителя и выбирать смазочный материал, соответствующий или превосходящий вышеуказанные требования.

В систему охлаждения можно добавить антифриз, чтобы предотвратить замерзание в зимние месяцы. Наиболее часто используемым антифризом является водный раствор гликоля или спирт. Охлаждающая вода может быть нагрета до 80 °С или выше, когда температура окружающей среды ниже 0 °С. Подробности технического обслуживания двигателя см. в руководстве по эксплуатации двигателя.

Система автоматической смазки

1. Система автосмазки нуждается в доливке литиевой смазки №1 каждые 20–30 дней. Регулярно проверяйте уровень смазки в прозрачном бочке.
2. Если в системе смазки из разливного сопла вытекает смазка, необходимо остановить измельчитель, проверить, не зажат ли шланг для смазки, не использовать измельчитель до устранения проблемы.
3. Смазочный насос работает примерно 2 минуты каждые 30 минут, если крыльчатка в баке не крутится в течение нескольких часов во время измельчения, проверьте, исправна ли цепь. Обратитесь в авторизованный сервисный центр.



Измельчитель

Если измельчитель будет храниться в течение определенного периода времени, тщательно очистите его, удалите всю грязь, жир, листья и т. д. Храните измельчитель в чистом и сухом месте.

1. Очистите измельчитель целиком (см. «ОЧИСТКА» в разделе «Обязанности клиента» настоящего руководства).
2. Проведите смазку, как показано в разделе «Обязанности клиента» данного руководства.
3. Убедитесь, что все гайки, болты, винты и штифты надежно закреплены. Осмотрите движущиеся части на наличие повреждений, поломок и износа. При необходимости замените.
4. Подкрасьте все ржавые или сколотые поверхности; слегка отшлифуйте перед покраской.
5. Храните это оборудование в недоступном для детей месте.

Сцепка и ось



ОПАСНО

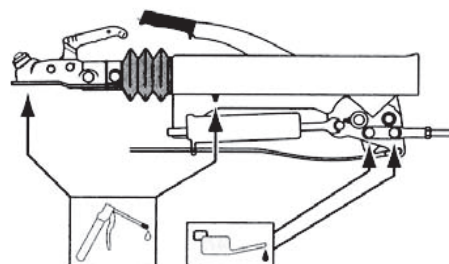
Всегда закрепляйте прицеп клиньями перед выполнением любых работ по техническому обслуживанию и уходу. Накатная сцепка является составной частью тормозной системы. Независимо от интервалов обслуживания накатной сцепки, тормозную систему необходимо проверять в специализированной мастерской через 1500 км или 6 месяцев.

Во время работ по техническому обслуживанию, уходу и осмотру все компоненты системы должны быть проверены, чтобы убедиться, что они находятся в безопасном рабочем состоянии и в отличном рабочем состоянии.

Точка масла и смазки

Смазывайте маслом точки скольжения и соединения на накатной сцепке через 10 000–12 000 км или каждые 12 месяцев.

Тип смазки: универсальная смазка по DIN 51825



Техобслуживание и очистка оси

Через 1500 км или 6 месяцев:

- проверить и при необходимости отрегулировать осевой люфт подшипника ступицы.

Через 10 000 км или 12 месяцев:

- проверить количество и качество смазки, при необходимости заменить;
- проверяйте износ колесных тормозных колодок каждые 10 000 км пробега или каждые 12 месяцев через смотровое отверстие и при необходимости корректируйте. При продолжительных поездках по холмистой местности или большом пробеге может потребоваться более ранняя проверка и регулировка.

Обратите внимание, что перемещение более 60% от общего перемещения вала устройства указывает на необходимость регулировки тормоза.

- Смазывайте 4 пресс-масленки стальной рессорной оси каждые 5000 км (смазка: Kluber Costrac GI 1501).

Ремонт



ОСТОРОЖНО

Работы по ремонту накатной сцепки и оси могут производиться только в авторизованном сервисном центре.

Другое

Не храните топливо более одного сезона.

- Замените масляные баки, если они начинают ржаветь. Грязь и/или ржавчина могут вызвать проблемы с топливом.

Техническое обслуживание

Ответственность пользователя

Общие рекомендации

Гарантия на измельчитель не распространяется на изделия, подвергшиеся небрежному обращению со стороны оператора. Для обеспечения полного гарантийного покрытия оператор должен обслуживать измельчитель в соответствии с инструкциями, приведенными в данном руководстве. Для надлежащего обслуживания измельчителя необходимо периодически выполнять некоторые регулировки. Все регулировки, описанные в разделе «Сервисные регулировки» данного руководства, следует проверять не реже одного раза в сезон.

- Очищайте или заменяйте элемент воздушного фильтра и контрольную пластину на предмет износа один раз в год. Очищенный или новый элемент воздушного фильтра обеспечивает правильную топливно-воздушную смесь и помогает двигателю работать лучше и дольше.
- Соблюдайте график технического обслуживания, указанный в данном руководстве.



ВНИМАНИЕ

Выполняйте все работы по техобслуживанию при остановленном двигателе.

Перед каждым использованием

- Проверьте уровень моторного масла
- Проверьте уровень гидравлического масла
- Проверьте уровень топлива
- Проверьте, не ослаблены ли винты, гайки, болты или крепления

Смазка

Обеспечьте надлежащую смазку измельчителя (см. «ТАБЛИЦУ СМАЗКИ»).

Измельчитель

Всегда соблюдайте правила техники безопасности при выполнении любых работ по техническому обслуживанию или сервису.

Шины

Не подвергайте шины воздействию бензина, масла, инсектицидов или других химикатов, которые могут повредить резиновые детали.

Избегайте пней, камней, глубоких рытвин, острых предметов и других опасностей, которые могут повредить шины.

САИМАН

Перед первым использованием машины затяните гайки ступиц до рекомендуемого заводом момента затяжки и повторно затяните гайки ступиц после проезда по дорогам 15 км, 40 км и 80 км. После этого периодически проверяйте и подтягивайте ослабленные ступичные гайки.

Техобслуживание машины

1. Когда данное оборудование останавливается для обслуживания, осмотра, хранения или регулировки, убедитесь, что измельчитель выключен и все движущиеся части полностью остановились. Кроме того, убедитесь, что двигатель остыл, прежде чем выполнять какие-либо проверки, регулировки и т. д.
2. Используйте только оригинальные запасные части Сaiman. Детали других производителей могут быть опасны во время работы, даже если кажется, что они подходят.
3. Если система автоматической смазки не оборудована, есть по крайней мере две масленки, которые нуждаются в периодической смазке: одна масленка расположена на правом корпусе подшипника, а другая на левом корпусе подшипника, смажьте эти места в соответствии с графиком смазки или по мере необходимости.
4. Следите за тем, чтобы все предупреждающие таблички на этом оборудовании содержались в чистоте и в хорошем состоянии. Таблички показаны (в уменьшенном размере) ранее. Все наклейки доступны для замены, за исключением того, что серийный номер устройства для каждого номера служит уникальным идентификатором для целей гарантии и поддержки. Если вам нужно заменить наклейки, обратитесь к своему дилеру для повторного заказа.



ВНИМАНИЕ

Не оставляйте машину без присмотра и не пытайтесь проводить осмотр или обслуживание, если двигатель не остановлен. Выключите двигатель и подождите, пока все движущиеся части полностью остановятся, а измельчитель остынет.

График техобслуживания

Вид работ	Часы работы									
	5	10	50	100	200	250	500	1000	2000 и дальше	По необходимости
Подшипники режущего барабана – Смазать	●									
Подшипники приводных шкивов – Смазать	●									
Системы двигателя – Проверить/Осмотреть		●								
Система охлаждения двигателя/уровень охлаждающей жидкости – Проверить		●								
Уровень моторного масла – Проверить		●								
Индикатор засорения воздухоочистителя – Проверить		●								
Уровень гидравлической жидкости – Проверить		●								
Топливный бак – Долить		●								
Утечка жидкости – Проверить		●								
Жидкость/функция гидравлического импульсного тормоза – Проверить		●								
Тормозная система – Проверить		●								
Электрические тормоза – Проверить		●								

CAIMAN

Вид работ	Часы работы									
	5	10	50	100	200	250	500	1000	2000 и дальше	По необходимости
Сепаратор воды/топлива – Слить		●								
Лезвия и барабан – Проверить/Отремонтировать		●								
Момент затяжки колесных гаек – Проверить		1-й раз								
Натяжение ремня привода реж. барабана – Проверить		1-й раз								
Сцепка – Проверить		●								
Управление подающим роликом – Проверить		●								
Дистанционное управление – Проверить		●								
Фильтр предварительной очистки		●								
Переключатель чувствительности остановки нижней подачи – Проверить		●								
Моторное масло и фильтр – Заменить			1-й раз							
Вода и осадок в топливном баке – Слить			●							
Фильтр гидравлической жидкости – Заменить			1-й раз							
Компоненты машина – Осмотреть			●							
Оборудование противорежущей пластины – Проверить			●							
U-образные шарниры ременного привода – Смазать			●							
Шарниры с ременным приводом – Смазать			●							
Натяжение ремня привода реж. барабана – Отрегулировать			●							
Шарниры рычага подающего ролика – Смазать			●							
Машина – Проверить				●						
Фильтр и моторное масло – Заменить				●						
Обслуживание знака безопасности				●						
Гидравлическая система – Проверить				●						
Система пропана (если есть) – Проверить				●						
Шины и диски – Проверить				●						
Верхняя планка управления подачей – Проверить/регул.				●						
Нижняя планка управления подачей – Проверить/регул.				●						
Стержень управления боковой подачей – Проверить/регул.				●						
Фильтр и моторное масло – Заменить					●					
Образец моторного масла – Получить						●				
Образец охлаждающей жидкости (уровень 1) – Получить						●				
Генератор, ремни вентилятора и насоса – Проверить						●				
Домкрат или опорное колесо – Смазать						●				
Износ ремня резака – Проверить						●				
Топливные фильтры – Заменить							1-й раз			
Фильтр гидравлической жидкости – Заменить							●			

CAIMAN

Вид работ	Часы работы									
	5	10	50	100	200	250	500	1000	2000 и дальше	По необходимости
Ступичные подшипники – Смазать (Dexter Axle EZ-Lube) через 250 часов или 6500 км						●				
Автоматический контроллер тормозов – Проверить						●				
Тормоза – Отрегулировать						●				
Топливные фильтры – Заменить							●			
Образец охлаждающей жидкости (уровень 2) – Получить							1-й раз			
Фильтр и моторное масло – Заменить							●			
Элементы воздушного фильтра – Заменить							●			
Шланг воздухозаборника – Проверить							●			
Защитные устройства двигателя – Проверить							●			
Топливный фильтр – Слить/заменить							●			
Радиатор – Очистить							●			
Шаровая муфта – Смазать и проверить							●			
Гидравлическая жидкость – Заменить							●			
Фильтр гидравл. жидкости – Проверить/Очистить							●			
Уровень электролита аккумулятора – Проверить							●			
Защита подающего стола – Заменить							●			
Ремень привода режущего барабана – Заменить							●			
Системы двигателя – Проверить								●		
Ремни генератора, вентилятора и насоса – Заменить								●		
Зазор клапанов двигателя – Проверить/Отрегулировать								●		
Система охлаждения – Слить или очистить								●		
Активатор импульсного тормоза – Смазать								●		
Рычаг стояночного тормоза – Смазать								●		
Генератор – Проверить									2000	
Сапун картера двигателя – Заменить									2000	
Опоры двигателя – Проверить									2000	
Пусковой двигатель – Проверить									2000	
Образец охлаждающей жидкости (уровень 2) – Получить									2000	
Охлаждающая жидкость – Заменить									3000	
Регулятор темп.охл.жидкости – Заменить									3000	
Двигатель – Очистить									3000	
Водяной насос – Проверить									3000	
Топливная форсунка – Заменить									3000	
Охлаждающая жидкость – Добавить									6000	
Охлаждающая жидкость – Заменить									12 000	
Ступичные подшипники – Смазать/перепаковать через 2000 км или ежегодно									●	●
Способ применения – Проверить										●

Вид работ	Часы работы									
	5	10	50	100	200	250	500	1000	2000 и дальше	По необходимости
Двигатель – Проверить/очистить										●
Воздушный фильтр – Проверить										●
Поверхность крепления лезвия – Проверить										●
Габаритные огни – Заменить										●
Предохранитель системы SmartFeed – Заменить										●
Топливный фильтр с пропаном --Заменить (опция)										●
Цилиндр пропана – Заменить (опция)										●
Откидной крюк – Заменить (опция)										●
Буксировочная цепь – Заменить (опция)										●
Хранение										●
Ступичные подшипники – Смазать										●
Аккумулятор – Заменить										●

Обслуживание режущих лезвий

Период обслуживания лезвий должен определяться в зависимости от твердости древесины и условий измельчения. Производитель рекомендует, чтобы нормальный интервал обслуживания режущего лезвия составлял 10 часов.

Пользователь также может отрегулировать цикл обслуживания в соответствии с условиями работы.

Измельчающие лезвия являются нормальным изнашиваемым элементом, каждое лезвие имеет по два лезвия. Существуют две процедуры обслуживания измельчающих лезвий:

- если режущая кромка старых лезвий затупилась в результате использования, переверните лезвия, чтобы использовать новую режущую кромку;
- замена лезвий, когда они достигли предельного износа.

Размещение лезвий друг к другу

- Остановите двигатель в соответствии со стандартной процедурой и извлеките ключ из замка зажигания.
- Открутите все болты на крышке А камеры измельчения, чтобы оголить режущий ролик В.
- Медленно вращайте режущий ролик до тех пор, пока один из ножей D не остановится в окне доступа, а затем вставьте защелку С в соответствующее отверстие на поверхности режущего ролика, чтобы зафиксировать и остановить вращение.
- Открутите 4 специальных винта Е, удерживающих лезвие D, ручным инструментом против часовой стрелки.

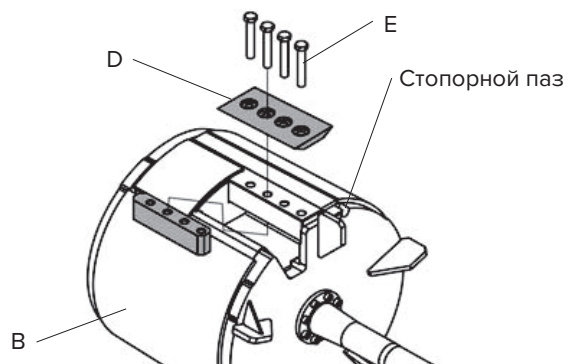
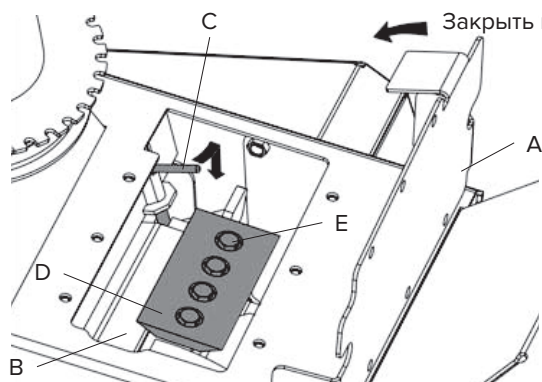
ПРИМЕЧАНИЕ:

Используйте перчатки для защиты рук.

- Снимите режущее лезвие D и проверьте наличие видимых трещин вокруг отверстия для крепления винта. Если есть трещины, замените лезвие.
- Проверьте и очистите установочную поверхность лезвия. Отверстия для винтов и монтажная поверхность должны быть чистыми и свободными от мусора.
- Переверните старое режущее лезвие лицом к лицу и вставьте его обратной стороной в паз режущего ролика через сервисное окно. Убедитесь, что острая кромка направлена наружу к окну.
- Вставьте оригинальные новые болты Е в отверстия лезвия и паз лезвия, а затем ввинтите их в отверстия ролика лезвия, чтобы закрепить лезвие.

САИМАН

9. Поднимите защелку С, чтобы освободить ролик, затем поверните ролик на пол-оборота, чтобы открыть второе лезвие, затем снова зафиксируйте ролик с помощью защелки.
10. Повторите шаги 4–8, чтобы переустановить второе лезвие.
11. Поднимите защелку С, чтобы освободить режущий ролик, а затем поверните ручку защелки в скрытое положение.
12. Установите крышку А обратно на окно доступа, затяните все винты.



ВНИМАНИЕ

В соответствии с конструкцией безопасности, если защелка не поднята и рычаг не повернут в скрытое положение, крышка доступа не может быть переустановлена.



ВНИМАНИЕ

Винты с лезвиями относятся к высокопрочным винтам класса 12,9 и могут использоваться повторно только один раз. Использование старых винтов уменьшит усилие зажима лезвия. Если повторно используемые винты обнаружат поврежденные/деформированные или корродированные резьбы, вы должны немедленно заменить все 4 высокопрочных винта в целях безопасности.



ВНИМАНИЕ

Неправильное использование винтов для лезвий или крутящий момент при установке могут привести к поломке винтов и выпадению лезвий, что может привести к серьезным травмам или повреждению машины.



ПРЕДУПРЕЖДЕНИЕ

Болт с ножом должны быть термообработаны до классификации прочности 12,9. Необходимо использовать болт производства Caiman.

Замена лезвий

1. Выполните шаги 1–8 раздела «Размещение лезвий друг к другу», чтобы установить лезвия.
2. Если оба края лезвия достигают максимального предела износа, вставьте новое лезвие в паз через смотровое окно и надежно зафиксируйте его, убедившись, что кромка направлена наружу к смотровому окну.
3. Выполните шаги 9–12 раздела «Размещение лезвий друг к другу».

Заточка лезвий

Плохой эффект измельчения означает, что режущие лезвия затупились. Пожалуйста, проверьте, наблюдается ли во время работы следующее:

- измельчитель резко вибрирует при подаче материала;
- выбрасываемая щепка неравномерная или с необработанными краями.

Все указанные выше знаки указывают на то, что лезвие затупилось и нуждается в повторной заточке.

ПРИМЕЧАНИЕ:

Заточку лезвий можно выполнить в специализированных сервисных центрах.

ПРИМЕЧАНИЕ:

Мы не рекомендуем самостоятельно затачивать лезвие; но если вы это сделаете, убедитесь, что два лезвия сбалансированы. Следует позаботиться о сохранении динамического баланса режущих средств. Несбалансированное режущее устройство может привести к повреждению измельчителя или двигателя.

- При работе с лезвиями надевайте плотные кожаные перчатки, чтобы защитить себя от острых краев.
- Надевайте защитные очки при заточке лезвий.
- Лезвие измельчителя можно затачивать напильником или на заточном диске. Не пытайтесь затачивать лезвия, когда они прикреплены к измельчителю.
- Когда лезвие затачивается заточным диском, обратите внимание на охлаждение зоны заточки лезвия холодной водой.
- Проверьте вес двух основных лезвий, затачивайте более тяжелый до тех пор, пока оба лезвия не будут иметь одинаковый вес.



ВНИМАНИЕ

Не шлифуйте нижнюю поверхность лезвия, чтобы предотвратить закручивание края лезвия. В противном случае лезвие будет быстро повреждено, что приведет к сколам или подаче необработанных материалов.

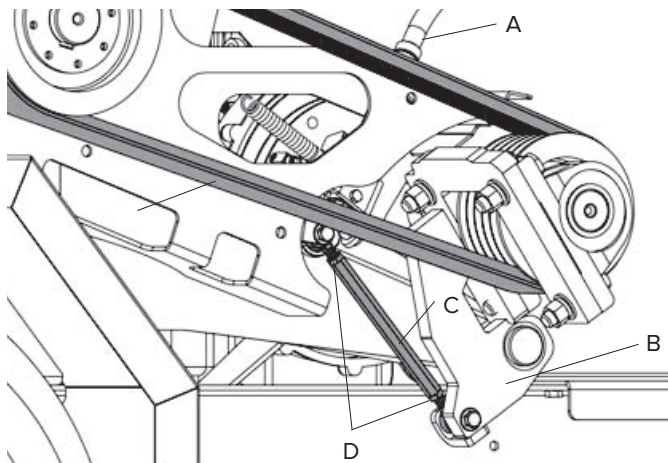
Перед повторной заточкой проверьте, не были ли лезвия серьезно повреждены. Пожалуйста, замените лезвие в следующих случаях:

- лезвие имеет дефекты (особенно дефекты вокруг отверстия для болта) или угол наклона лезвия слишком мал;
- нижняя поверхность режущего лезвия чрезмерно изношена и порвана или слишком сильно заточена (расстояние от кромки лезвия до центра монтажного отверстия менее 50 мм), что увеличивает зазор для стружки. После шлифовки или замены режущих дисков, высокопрочные болты которых также следует заменить и затянуть.

Регулировка приводного ремня

Не приступайте к регулировке приводного ремня, пока двигатель не остынет. Не регулируйте приводной ремень при включенном двигателе. Заглушите двигатель, отсоединив провод штекера ключа электрического стартера. Обязательно используйте средства индивидуальной защиты.

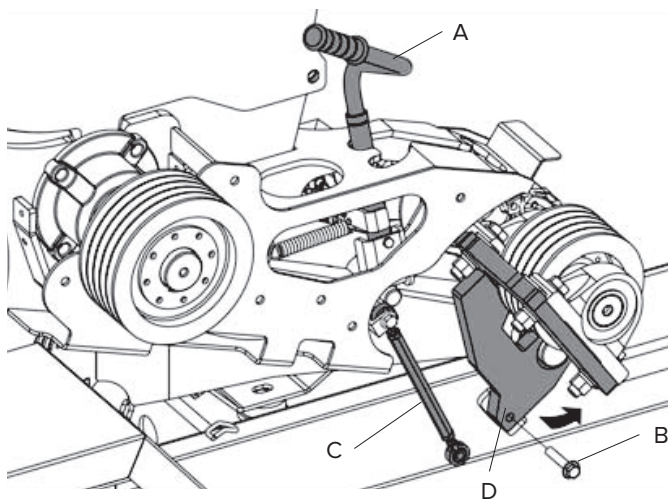
1. Снимите болты кожуха ремня, прокладки и внешний кожух ремня.
2. Проверьте натяжение в центре пролета на нижней стороне ремня E. Правильно натянутый ремень прогибается на 5 мм при приложенном к нему давлении 6 кг.
3. Чтобы отрегулировать натяжение, установите рукоятку натяжной муфты в выключенное положение на малых оборотах.
4. Натяжной рычаг A и кронштейн активного шкива B соединяются небольшим шестигранным шатуном C, ослабьте стопорные гайки D шарнирного подшипника на обоих концах стержня, а затем закрепите или ослабьте малый шатун, чтобы восстановить длину шатуна.
5. Установите ручку натяжной муфты во включенное положение и проверьте натяжение ремня.
6. Достигнув надлежащего натяжения ремня, затяните контргайку D шарнирного подшипника.
7. Надежно установите все защитные кожухи ремня и затяните все крепежные элементы защиты ремня.



Замена приводного клинового ремня

Остановите двигатель в соответствии со стандартной процедурой, извлеките ключ из замка зажигания и подождите, пока двигатель не остынет. Носите надлежащие средства индивидуальной защиты.

1. Снимите болты защиты ремня, прокладки и внешнюю защиту ремня.
2. Установите рукоятку натяжной муфты A в выключенное положение на низкой скорости.
3. Отверните винт B малого шатуна C на кронштейне главного шкива и отсоедините шатун C и кронштейн D.
4. Переверните скобу главного шкива D, чтобы снять старый ремень, и проверьте шкив на предмет износа или повреждений.
5. При необходимости своевременно ремонтируйте или заменяйте шкив. Для получения дополнительной помощи рекомендуется обратиться в авторизованный сервисный центр.
6. Установите новый ремень, сначала накинув петлю на основной V-образный шкив, затем накройте V-образный шкив режущего ролика и убедитесь, что он соответствует канавке шкива.
7. Подсоедините шарнирный подшипник на одном конце шатуна C к кронштейну главного шкива D и установите винты.
8. Выполните шаги 2–7 раздела «Регулировка приводного ремня».



Новые ремни имеют период обкатки и должны быть проверены после 15 часов использования.

Очистка

- Своевременно убирайте весь мусор, скопившийся на сетчатом фильтре возле радиатора двигателя. Засорение сетчатого фильтра приведет к плохой вентиляции, что затруднит охлаждение двигателя или вызовет закипание охлаждающей воды, что сократит срок службы двигателя.
- Следите за тем, чтобы обработанная поверхность и колеса не прилипали к дизельному топливу и моторному маслу.
- Не используйте садовые шланги для очистки двигателя, если электрическая система двигателя и воздушный фильтр не закрыты должным образом и не водонепроницаемы. Наличие воды в двигателе может привести к сокращению срока службы двигателя.
- Не допускайте попадания потока воды под высоким давлением в машинное отделение и электрооборудование. Сжатый воздух также проталкивает водяной пар через некоторые соединители и пыленепроницаемые уплотнения, не выбрасывая сопло, направленное на уплотняемую область.

Обслуживание двигателя

Прочтите раздел «Техническое обслуживание» руководства по эксплуатации двигателя.

Двигатель

1. Проверьте уровень масла на щупе. Новый или давно остановленный дизельный двигатель требует повторной проверки уровня масла после его добавления и работы на малых оборотах в течение 5–10 минут.
2. Проверка уровня охлаждающей воды. Добавьте при необходимости.
3. Проверьте уровень масла в регуляторе ТНВД, долейте масло до заданного положения.
4. Исключите явления утечки дизельного топлива, воды и газа.
5. Проверьте правильность и герметичность всех деталей и устройств на дизеле.
6. Проверьте состояние крепления соединения опоры двигателя и другого приводимого оборудования.
7. Держите дизельный двигатель в чистоте, используя сухую ткань или ткань, пропитанную бензином, чтобы удалить масло, пыль, особенно обратите внимание на сушку и очистку электрооборудования.
8. После 50 часов работы с малой нагрузкой необходимо заменить моторное масло (включая масло регулятора ТНВД). Очистите масляный фильтр, масляный поддон и фильтр для сбора металлической пыли.
9. Устраните все обнаруженные неисправности и аномальные явления.

Выполняйте техническое обслуживание после 100 часов работы (техническое обслуживание уровня I) и после 500 часов работы (техническое обслуживание уровня II). Подробности см. в руководстве по двигателю.

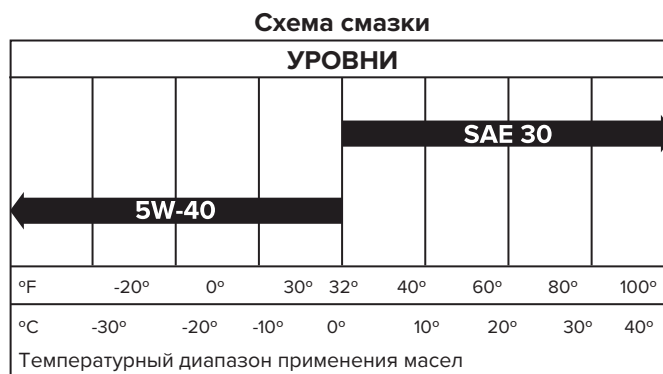
Смазка

Используйте только высококачественное масло с моющими присадками, имеющее сервисную классификацию API SF-SJ. Выберите класс вязкости масла по SAE в соответствии с ожидаемой рабочей температурой. Перед запуском двигателя обязательно залейте масло в соответствии с инструкциями в данном руководстве.

Если вы запустите двигатель без масла или с недостаточным количеством масла, он может быть поврежден до состояния, не подлежащего ремонту, и восстановление не будет покрываться гарантией.

Для наилучшей работы 4-тактного двигателя техники Caiman изготовитель рекомендует использовать полусинтетическое масло Caiman 4T SAE 5W40.

Другие высококачественные полусинтетические моторные масла для 4-тактных двигателей могут быть использованы, если они имеют категорию SG/CD по классификации API и выше.



САИМАН

Правильно подобранное моторное масло позволит не только избежать поломок двигателя, но и способствует экономии топлива, а также увеличивает ресурс двигателя. Поэтому при выборе моторного масла необходимо четко следовать рекомендациям изготовителя и выбирать смазочный материал, соответствующий или превосходящий вышеуказанные требования.

Замена моторного масла

1. Остановите двигатель в соответствии со стандартной процедурой, извлеките ключ из замка зажигания и подождите, пока двигатель не остынет. Носите надлежащие средства индивидуальной защиты.
2. Снимите масляную крышку с верхней части двигателя и положите ее на чистую поверхность.
3. Снимите сливную пробку в нижней части двигателя и слейте масло в подходящую емкость.
4. Очистите уплотнительную поверхность сливной пробки, затем соберите и закрепите сливную пробку. Вытрите пролитое масло с двигателя.
5. Заправьте двигатель рекомендуемой смазкой. См. «ДОБАВЬТЕ МАСЛО» в разделе «Инструкции по эксплуатации» данного руководства.



ВНИМАНИЕ

Отработанное моторное масло является токсичным веществом, которое трудно разлагается в естественной среде. Сброс отработанного моторного масла в сельскохозяйственные почвы, каналы или реки приведет к загрязнению окружающей среды и экологической катастрофе. Обращайтесь с отработанным маслом и контейнерами экологически безопасным способом. Настоятельно рекомендуется, чтобы пользователи собирали отработанное масло в герметичный контейнер и отправляли его на местную станцию сбора отработанного масла для переработки.

Воздушный фильтр

Двигатель не будет работать должным образом и может быть поврежден из-за использования грязного воздушного фильтра. Очищайте элемент через каждые 25 часов работы или чаще, если измельчитель используется в очень пыльных или грязных условиях.

Глушитель

Регулярно проверяйте глушитель и заменяйте проржавевший глушитель, так как это может создать опасность возгорания и/или привести к повреждениям.

Топливный и масляный фильтры

Замените фильтр в соответствии с циклом обслуживания. Обратитесь в авторизованный отдел послепродажного обслуживания двигателей или к местным дилерам для предоставления запасных частей и технического обслуживания.

Аккумулятор



ВНИМАНИЕ

Не замыкайте клеммы аккумулятора или провода. При работе с батареями, рядом с ними или вблизи электрической системы запуска снимите все металлические украшения, в противном случае это может привести к травмам или повреждению имущества.

САИМАН

1. Заряжайте новый аккумулятор в течение 24–48 часов, чтобы он оставался полностью заряженным. Аккумулятор также имеет достаточную мощность для запуска двигателя, если измельчитель будет использоваться немедленно.

ПРИМЕЧАНИЕ:

После первого использования машины зарядите аккумулятор, чтобы обеспечить достаточную мощность.

2. Если измельчитель будет храниться долгое время, заряжайте аккумулятор в течение 24–48 часов каждые три месяца.

ПРИМЕЧАНИЕ:

После снятия аккумуляторной батареи не запускайте двигатель, не заизолировав положительные клеммы провода аккумуляторной батареи изоляционной лентой. Если провод все еще соединяет аккумулятор, это также вызовет искру.

3. Если на экране центрального монитора отображается недостаточное напряжение батареи, проверьте цепь зарядки или вовремя замените батарею.

Устранение неисправностей

Часто небольшие проблемы могут возникать при длительной работе любой машины. Следующее руководство предлагает рекомендации по устранению таких неисправностей.

Ознакомьтесь с данным руководством перед обращением за сервисным обслуживанием. Небольшие неисправности часто можно исправить, просто следуя этим рекомендациям. Если есть какие-либо дополнительные вопросы или более серьезные неисправности, следует обращаться в авторизованный сервисный центр!

Неисправность	Возможная причина	Метод устранения
Двигатель не запускается	1. Низкая скорость запуска (1) Недостаточная мощность батареи или ослабленный контактный разъем (2) Плохой контакт между угольной щеткой и коллектором в пусковом двигателе (3) Зубчатый венец маховика не может войти в зацепление с шестерней стартера (4) Проверьте наличие сломанных зубцов на зубчатом венце маховика	(1) Напряжение зарядки должно быть выше 12 вольт; закрепите все разъемы проводов. При необходимости отремонтируйте клемму (2) Отремонтируйте угольную щетку или замените ее (3) Поверните маховик в новое положение. При необходимости проверьте установку пускового двигателя, устраните явление не параллельности оси между пусковым двигателем и зубчатым венцом (4) Заменить зубчатый венец маховика
	2. Топливная система неисправна (1) Нет топлива или топливный клапан закрыт (2) Воздух или вода в топливной системе; утечка топлива в месте соединения шланга	(1) Заправьте бак; откройте клапан (2) Удалите воздух; замените топливо; закрепите соединитель шланга

САИМАН

Неисправность	Возможная причина	Метод устранения
Двигатель не запускается	(3) Засорение топливного контура	(3) Очистите шланг, замените сердцевину фильтра и очистите шланг подачи топлива
	(4) Нет выхода топлива из нагнетательного насоса	(4) Проверьте герметичность впускного шланга топливного насоса, проверьте топливный насос
	(5) Инжектор не работает или работает плохо, слишком низкое давление, плохое распыление; сломана регулировочная пружина форсунки; инжекционное отверстие заблокировано	(5) Разберите и отремонтируйте форсунку и отрегулируйте на испытательном стенде
	(6) Утечка нагнетательного клапана топливной форсунки, сломана пружина	(6) Отшлифуйте, отремонтируйте или замените элементы
	3. Температура окружающей среды слишком низкая	3. Залейте горячую воду в систему охлаждения
	4. Другие причины	4. Обратитесь в авторизованный сервисный центр
Двигатель перегревается	1. Попадание топлива в картер или воды в масло приводит к разбавлению и ухудшению состояния, недостаточному или избыточному количеству масла; малый расход масла и низкое давление масла	1. Замените масло, проверьте уровень масла или обратитесь за помощью в авторизованный сервисный центр
	2. Крыльчатка насоса повреждена; неправильное положение вентилятора; неисправность терморегулятора; забит патрубок системы охлаждения; слишком большая накипь в водяной полости двигателя; недостаточная производительность насоса	2. Замените рабочее колесо насоса; отрегулируйте или замените ремень вентилятора; проверьте установку радиатора; проверьте термостат; очистите систему охлаждения и водяную полость двигателя; проверьте зазор рабочего колеса насоса; залейте достаточное количество воды
	3. Другие причины	3. Обратитесь в авторизованный сервисный центр
Выделяется густой дым	1. Черный дым из двигателя	
	(1) Топливная форсунка заблокирована отложениями углерода, а игольчатый клапан застрял	(1) Проверить, очистить, отремонтировать или заменить топливную форсунку
	(2) Чрезмерная нагрузка	(2) Отрегулировать нагрузку до заданного диапазона
	(3) Задержка впрыска топлива, часть топлива сгорает во время выхлопа	(3) Чтобы отрегулировать насос впрыска топлива, обратитесь за помощью в авторизованный сервисный центр
	(4) Неправильный зазор впускного клапана, плохая герметизация	(4) Обратитесь в авторизованный сервисный центр
	(5) Неравномерная подача топлива в цилиндры от ТНВД	(5) Обратитесь в авторизованный сервисный центр
	(6) Впускной воздухопровод или воздушный фильтр забиты	(6) Разберите и очистите воздушный фильтр
	2. Белый дым из двигателя	
(1) Слишком низкое давление впрыска или плохое распыление	(1) Отрегулируйте, отремонтируйте или замените топливную форсунку; отрегулировать нагрузку до заданного диапазона	
(2) Слишком низкая температура охлаждающей воды	(2) Увеличьте температуру охлаждающей воды	

CAIMAN

Неисправность	Возможная причина	Метод устранения
Выделяется густой дым	(3) Охлаждающая вода просачивается в цилиндр двигателя	(3) Обратитесь в авторизованный сервисный центр
	3. Голубой дым из двигателя	(1) Очистите или замените поршневые кольца. Обратитесь за помощью в авторизованный сервисный центр (2) Слейте немного масла
	(1) Избыточный износ поршневых колец или отложения нагара приводят к попаданию масла в камеру сгорания (2) Уровень масла слишком высок	
	4. Другие причины	Обратитесь в авторизованный сервисный центр
Ненормальные давление масла	Неисправность двигателя	Обратитесь в авторизованный сервисный центр
Недостаточно мощности двигателя	1. Засорен топливный фильтр или впускной шланг топливного насоса	1. Очистите или замените
	2. Воздух в топливной системе	2. Удалите воздух из топливной системы
	3. Засорен воздушный фильтр	3. Очистите или замените сердцевину фильтра
	4. Другие причины	4. Обратитесь в авторизованный сервисный центр
Сильная вибрация или необычный звук	1. Неисправность топливного насоса или топливной форсунки	1. Обратитесь за помощью в авторизованный сервисный центр
	2. Вода или воздух попали в топливо	2. Выпустите воздух, профильтруйте или замените топливо
	3. Ослаблены болты крепления двигателя	3. Отрегулируйте установку и затяните все болты
	4. Стук дизельного двигателя	4. Прогрейте двигатель, а затем добавьте нагрузку или обратитесь за помощью в авторизованный сервисный центр
Чрезмерный расход моторного масла	1. Низкая вязкость, неправильный класс вязкости масла	1. Используйте указанное моторное масло.
	2. Износ поршня и гильзы цилиндра; забито масляное отверстие поршневого кольца	2. Замените соответствующий элемент, очистите масляное отверстие или обратитесь за помощью в авторизованный сервисный центр
	3. Утечка через сальник коленчатого вала, масляный поддон и другие уплотняющие поверхности	3. Проверьте или замените соответствующий элемент или обратитесь за помощью в авторизованный сервисный центр
	4. Другие причины	4. Обратитесь в авторизованный сервисный центр
Топливо не поступает в камеру сгорания	1. Воздух попадает в топливную трубу, отказ топливного насоса; забит топливный фильтр	1. Выпустите воздух, отремонтируйте топливный насос; очистите топливный фильтр
	2. Поршень прилегает к цилиндру, шейка вала прилегает к втулке	2. Проверьте систему смазки или обратитесь за помощью в авторизованный сервисный центр
	3. Неисправность топливного насоса, неисправность регулятора скорости	3. Обратитесь в авторизованный сервисный центр
	4. Нет подачи топлива	4. Добавьте топливо

САИМАН

Неисправность	Возможная причина	Метод устранения
Измельчитель		
Подающий ролик не может подавать древесину	1. Чрезмерный изгиб древесины или сучка	1. Удалите древесину и обрежьте ее, чтобы уменьшить изгиб
	2. Раздвоение дерева заклинило входное отверстие	2. При необходимости остановите машину, удалите древесину и расколите ее
	3. оковые ветви заклинили входное отверстие	3. Обрежьте боковые ветви
Подающий валик не вращается	Неисправность гидравлической системы	Обратитесь в авторизованный сервисный центр
Режущий ролик не вращается	1. Ременная муфта отключена	1. Включите сцепление
	2. Приводной ремень соскользнул или поврежден	2. Натяните или замените ремень, либо обратитесь за помощью в авторизованный сервисный центр
Ненормальный шум от двигателя, стружка выбрасывается из впускного отверстия	Камера измельчения или разгрузочный желоб забиты	Немедленно остановите работу, выключите двигатель и устраните засорение
Машина сильно вибрирует при подаче материалов. Выбрасываемая стружка неровная или с необработанными краями	Лезвия измельчителя затупились	Режущее лезвие нуждается в повторной заточке или замене. Подробности см. в разделе «Замена и заточка лезвий» раздела «ТЕХНИЧЕСКОЕ ОБСЛУЖИВАНИЕ».
Ненормальная или чрезмерная вибрация	Нож поврежден или ослаблен	Немедленно остановите работу. Замените ножи, затяните гайки и болты
Колесо не вращается	Колесо заблокировано тормозом	Снова вставьте ключ в электронный выключатель автоматического торможения
Сцепка		
Недостаточный эффект торможения	1. Чрезмерные потери на истирание на сцепке	1. Удалите грязь и коррозию с трансмиссионного устройства и тормозного троса, а затем проверьте на легкость движения
	2. Коррозия на тяге	2. Обратитесь в авторизованный сервисный центр
	3. Серьезные повреждения при маневрировании	3. Перегрев тормозов при движении вперед
Перегрев тормозов при движении вперед	1. Ручной тормоз не отпущен	1. Отпустите ручной тормоз
	2. Опорное колесо блокирует рычажный механизм	2. Отпустите опорное колесо и переместите его в правильное положение
Езда неровная или торможение прерывистое	Неисправен амортизатор	Заменить амортизатор
Прицеп тормозит при отпуске педали газа	Неисправен амортизатор	Заменить амортизатор
Прицеп тормозит при движении задним ходом	Коррозия и/или отсутствие смазки колесного тормоза	Удалите грязь и коррозию с движущихся частей колесного тормоза и снова смажьте их. Замените тормозные колодки, если они изношены (<2 мм)

САИМАН

Неисправность	Возможная причина	Метод устранения
Слышен стук сцепки	Неисправен амортизатор	Заменить амортизатор
Обгонная сцепка заходит слишком далеко	Слишком много воздуха в трансмиссии. Слишком слабый стояночный тормоз при движении задним ходом	Отрегулировать тормозную систему
Изношены тормозные колодки	Слишком много воздуха в трансмиссии	Отрегулировать тормозную систему
Ось колес		
Плохое торможение	1. Накладки не полностью притерты	1. Пройдет после торможения несколько раз
	2. Накладки повреждены/загрязнены	2. Замените
	3. Потери на трение слишком велики, коррозия вала обгонной муфты	3. Обеспечьте бесперебойную работу трансмиссионного оборудования, включая тормозной трос
Реверс тяжелый или заблокирован	1. Происходит только в том случае, если тормозная система настроена слишком туго	1. Отрегулируйте тормозную систему
	2. Рычаг автореверса заедает	2. Привести в рабочее состояние и смазать
Тормоза перегреваются при движении	1. Неправильная настройка	1. Проверка регулировки тормоза
	2. Тормозная система не полностью отключена во время движения вперед	2. Отпустить ручной тормоз. Проверить передаточное оборудование (обеспечить бесперебойную работу)
	3. Рычаг заклинил	3. Проверить рычаг
	4. Колесный тормоз грязный	4. Очистить тормоз
	5. Трос перегнут	5. Заменить трос
	6. Выпускные пружины неисправны или сломаны	6. Обновить пружины
	7. Отложения ржавчины на тормозных барабанах	7. Заменить тормозной барабан(ы) и колодки, если это необходимо
Низкое усилие ручного тормоза	1. Неправильная настройка – слишком большие потери на трение	1. Проверьте настройку
	2. Накладки не приработаны	2. Пройдет после торможения несколько раз
	3. Потери на трение слишком велики	3. Обеспечьте бесперебойную работу передающего оборудования, включая трос (масло)
Резкое торможение, дискомфорт при езде	1. Слишком большой люфт в тормозной системе	1. Проверьте настройку
	2. Неисправен амортизатор	2. Проверьте амортизатор и при необходимости замените его

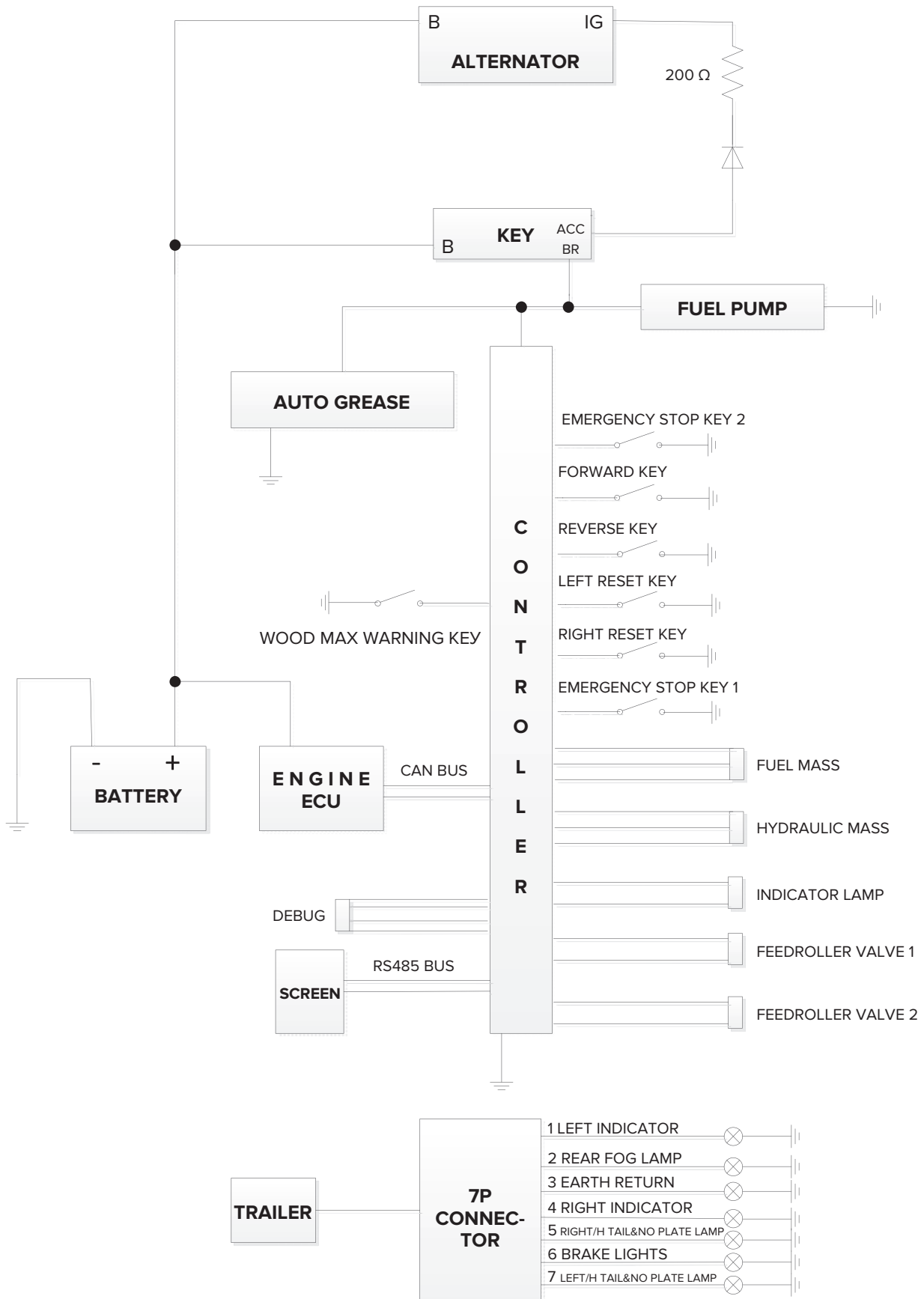


ПЕРЕД ВЫПОЛНЕНИЕМ ЛЮБОГО ОБСЛУЖИВАНИЯ ИЛИ ПРОЦЕДУР ПО УСТРАНЕНИЮ НЕИСПРАВНОСТЕЙ УБЕДИТЕСЬ, ЧТО МАШИНА ВЫКЛЮЧЕНА И СТОИТ НА УСТОЙЧИВОЙ ПОВЕРХНОСТИ

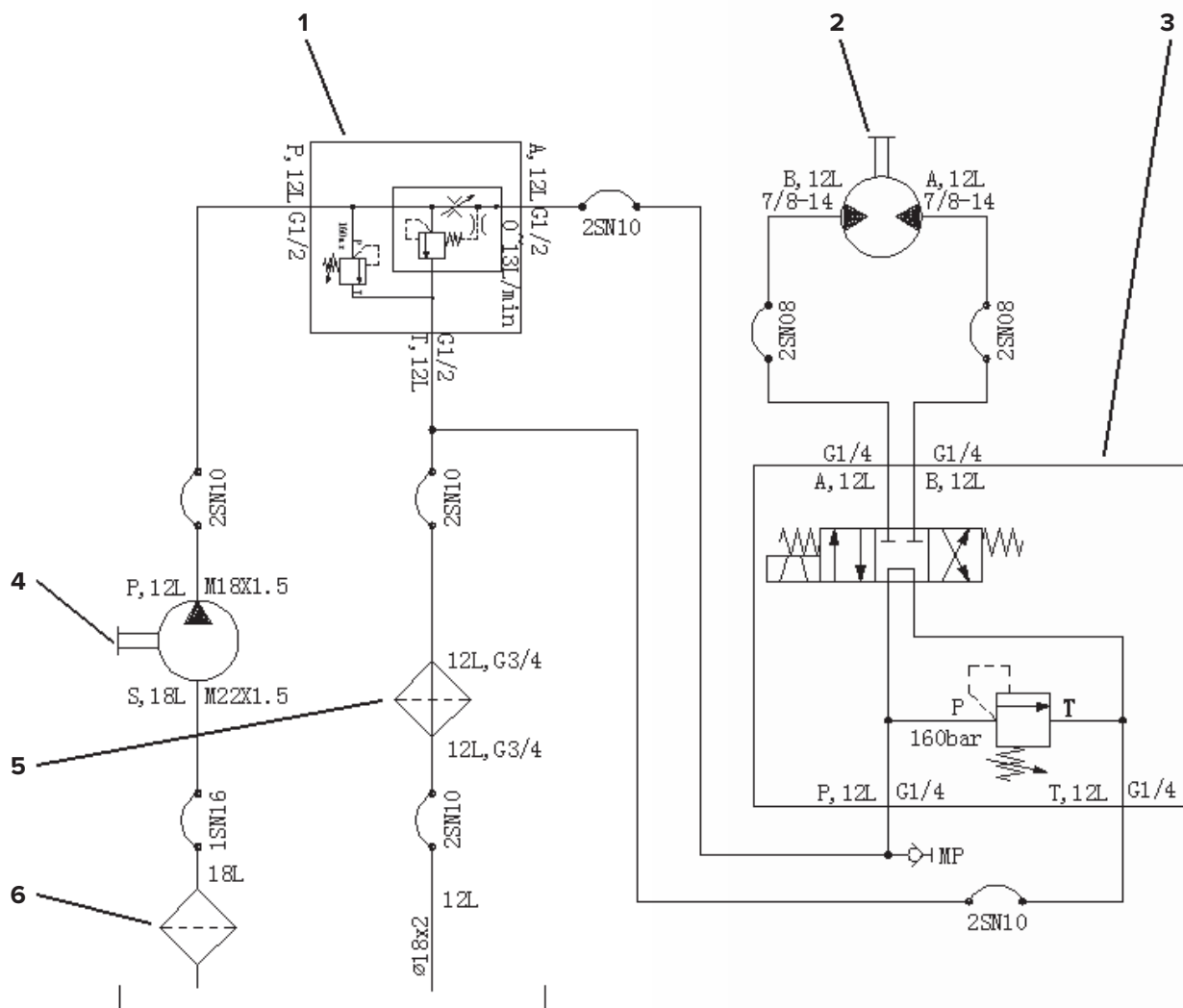
Технические характеристики

Двигатель	
Модель двигателя	YANMAR 4TNV98T
Мощность	93,9 кВт (127,7 л. с.)/2500 мин ⁻¹
Топлива	Дизель
Тип охлаждения	Водяное охлаждение
Емкость топливного бака	86 л
Система подачи	
Размер измельчения	Ø300 мм
Направление подающего ролика	горизонтальное
Высота подающего столба	770 мм
Макс. скорость подачи	32 м/мин
Размер подающего ролика	Ø 500×428 мм
Система резки	
Скорость режущего барабана	2150 мин ⁻¹
Количество лезвий	2 шт.
Срезной стержень	2 края
Система сцепления	Натяжная муфта ремня
Электрическая система	
Напряжение	12 Вт
Освещение	Светодиодный задний фонарь и сигнальные огни
Шасси	
Шина	7,50R16/14PR 122/118L
Ось	2500~3500 кг Торсионная ось (ALKO)
Тормозная система	Тормоз механический с накатной сцепкой (ALKO)
Размеры	
Д×Ш×В	4800×1770×2650 мм
Вес	2500 кг
Уровень шума	
Уровень звукового давления L _{рА}	93 дБ(А), К=3 дБ(А)
Уровень звуковой мощности L _{wА}	114 дБ(А), К=3 дБ(А)

Электрическая схема



Гидравлическая схема



1. Клапан скорости подачи
2. Гидравлические двигатели
3. Электромагнитный распределитель
4. Гидравлические насосы
5. Возвратный масляный фильтр
6. Входной масляный фильтр

Гарантийные обязательства

ГАРАНТИЙНЫЙ СРОК

Основной Гарантийный срок на технику устанавливается настоящим талоном в цифровом значении, в зависимости от области применения приобретенной техники (область применения указана в нижеприведенной графе «Область применения техники»), за следующим исключением:

На редукторы трансмиссий Caiman устанавливается гарантия 5 лет. На четырехтактные двигатели (за исключением двигателей Caiman) устанавливается гарантия 24 месяца, если изготовителем не установлен иной срок гарантии в технической документации на двигатель. На Технику для Профессионального использования, сдаваемую владельцем в прокат, аренду, гарантия устанавливается на срок 30 дней.

Аккумуляторные батареи и зарядные устройства. Если иной гарантийный срок не установлен изготовителем в технической документации на аккумуляторные батареи и зарядные устройства, гарантия на аккумуляторные батареи и зарядные устройства составляет 12 месяцев с даты продажи. Срок службы аккумуляторных батарей и зарядных устройств составляет 36 месяцев с даты продажи, при условии подзарядки аккумуляторных батарей в порядке и с периодичностью, установленными в инструкции по эксплуатации.

ОБЛАСТЬ ПРИМЕНЕНИЯ ТЕХНИКИ

Непрофессиональное использование – это техника, предназначенная для её использования владельцем (физическим лицом) исключительно для личных, семейных, домашних или иных нужд, не связанных с осуществлением предпринимательской деятельности, с нагрузкой не более 20 часов в месяц.

Профессиональное использование – это техника, предназначенная для её использования владельцем (физическим лицом) исключительно для личных, семейных, домашних или иных нужд, не связанных с осуществлением предпринимательской деятельности, с нагрузкой не более 150 часов в месяц или для её использования владельцем (физическим, юридическим лицом или индивидуальным предпринимателем) в предпринимательской деятельности или в иных целях, не связанных с личными, семейными, домашними и иным подобным использованием, за исключением сдачи техники в аренду, прокат. При этом под целями, не связанными с личным использованием, следует понимать, в том числе приобретение покупателем техники для обеспечения деятельности покупателя в качестве организации или индивидуального предпринимателя.

ДОПОЛНИТЕЛЬНАЯ ГАРАНТИЯ

Дополнительная гарантия – это дополнительное обязательство продавца в отношении производственных дефектов Техники для непрофессионального использования, обнаруженных по истечении основного гарантийного срока, установленного настоящим Электронным гарантийным талоном. Срок дополнительной гарантии исчисляется с даты окончания основного гарантийного срока, установленного настоящим талоном.

Дополнительная гарантия устанавливается:
на технику Caiman, Oleo-Mac, Pubert, Maruyama, Gianni Ferrari, Shibauro, MasterYard – 2 года, на остальную технику – 1 год. Дополнительная гарантия также распространяется на профессиональную технику, используемую физическими лицами для личных, семейных, домашних или иных нужд, не связанных с осуществлением предпринимательской деятельности.

Дополнительная гарантия вступает в силу исключительно при соблюдении совокупности условий: (1) выполнении владельцем всех требований и рекомендаций инструкции (руководства) по эксплуатации Техники; (2) осуществлении владельцем планового технического обслуживания Техники в авторизованных сервисных центрах не менее 1-го раза в течение каждых 12 месяцев основного гарантийного срока, а в отношении бензопил Caiman, плановое техническое обслуживание в течение основного гарантийного срока, должно производиться специалистами авторизованных сервисных центров в порядке и с периодичностью, установленными инструкцией по эксплуатации. Подтверждением проведения технического обслуживания является информация о прохождении технического обслуживания Техники на сайте www.client.unisaw.ru

в личном кабинете владельца Техники или документ, выданный авторизованным сервисным центром, подтверждающий проведение технического обслуживания. При не выполнении указанных условий считается, что дополнительная гарантия не установлена. В любом случае, дополнительная гарантия не установлена в отношении деталей, комплектующих, расходных материалов, дефектов и случаев, в отношении которых не установлен основной гарантийный срок в соответствии с условиями настоящего талона.

УСЛОВИЯ ГАРАНТИИ

Гарантия относится только к производственным дефектам. Гарантийный срок и срок службы начинается с даты продажи Техники первому розничному покупателю или первому коммерческому пользователю. Под датой продажи Техники понимается дата оформления продавцом настоящего Электронного гарантийного талона (дата оформления гарантии). Если дату продажи установить невозможно или дата фактической продажи не соответствует дате оформления гарантии, указанной в настоящем талоне, гарантийный срок и срок службы исчисляются с даты изготовления Техники.

ТЕХНИЧЕСКОЕ ОБСЛУЖИВАНИЕ

Техника требует особого ухода и обслуживания. Техническое обслуживание (далее также – ТО) Техники производится в порядке, установленном инструкцией по эксплуатации. Плановое ТО Техники должно производиться специалистами авторизованных сервисных центров не менее 1 раза в течение 12 месяцев, а в отношении бензопил Caiman, плановое ТО должно производиться специалистами авторизованных сервисных центров в порядке и с периодичностью, установленными инструкцией по эксплуатации. Проведение ТО подтверждается информацией о прохождении технического обслуживания Техники на сайте www.client.unisaw.ru в личном кабинете владельца Техники или документом, выданным авторизованным сервисным центром, подтверждающим проведение ТО. В случае невыполнения или некачественного выполнения или несвоевременного выполнения любого ТО, если это явилось причиной возникновения неисправностей (дефектов) каких-либо узлов и агрегатов Техники, владелец Техники полностью теряет право на гарантию техузлов и агрегатов, которые вышли из строя.

ТО Техники (регулировка, чистка, замена расходных материалов, выполнение технического обслуживания и прочее), предусмотренное в инструкции по эксплуатации, не является гарантийным обязательством изготовителя (продавца, импортера) и оплачивается по расценкам авторизованного сервисного центра.

ИНФОРМАЦИЯ О ТЕХНИЧЕСКИ СЛОЖНЫХ ТОВАРАХ

Пункт 3 Перечня технически сложных товаров, утвержденного Постановлением Правительства РФ от 10.11.2011 г. № 924 включает тракторы, мотоблоки, мотокультиваторы, машины и оборудование для сельского хозяйства с двигателем внутреннего сгорания (с электродвигателем). Согласно разъяснению Минпромторга России (письмо от 10.04.2012 г. № 08-693), к указанным машинам и оборудованию относятся: мотокосы, триммеры, кусторезы, газонокосилки, косилки для высокой травы; генераторы (бензиновые и дизельные); мотопомпы, электронасосы; бензопилы и электропилы; мойки высокого давления; дизельные, электрические и газовые нагреватели; снегоочистители роторные, малогабаритные (машины для уборки снега).

ГАРАНТИЙНЫЙ СРОК НЕ УСТАНОВЛЕН НА:

1. Технику и детали техники, в которые были внесены изменения или модификации, влияющие на безопасность, производительность или долговечность.
2. Ремонтные работы, а также на неисправности и дефекты, возникшие в результате:
 - Транспортировки, погрузочно-разгрузочных работ, складирования;
 - Использование не оригинальных запасных частей и материалов;
 - Нарушения инструкций и рекомендаций, указанных в инструкции по эксплуатации, в том числе в результате эксплуатации без надлежащего технического обслуживания;
 - Заведения или поломки деталей вследствие работы

с недостаточным количеством смазочных материалов, а также использование несоответствующей марки масла;

- Подтекания карбюраторов, заклинивания клапанов, засорения топливопроводов или иных неисправностей, вызванных использованием старого (более 30 дней хранения) или загрязненного топлива (бензина, дизельного топлива и т.д.);

- Неквалифицированных ремонта или регулировки (в т.ч. самостоятельных) присоединяемых деталей или узлов, муфт сцепления, трансмиссий и прочих частей и оборудования;

- Повреждения или износа деталей, вызванных попаданием абразива (грязи) или неправильной сборки, нерегулярным уходом, нарушением условий эксплуатации;

- Повреждения деталей из-за превышения допустимых оборотов, перегрева, блокировки травой, грязью, мусором, чрезмерной вибрации, вызванной плохим закреплением или ненадлежащей балансировкой режущего оборудования;

- Внешних механических, термических, аварийных, кислородных воздействий на Технику, а также ненормированных нагрузок;

- Использование Техники не по назначению, неправильного использования, в том числе, использование Техники для непрофессионального использования с нарушением области ее применения;

3. Комплектующие и составные части Техники, аксессуары, карбюраторы;

4. Все пластиковые/пластмассовые детали, уплотнения из резины, навесное оборудование и прицепное оборудование (не имеющее отдельных серийных номеров);

5. На Технику, в отношении которой при продаже не предоставлена гарантия (не оформлен Электронный гарантийный талон);

6. Детали, узлы, агрегаты подверженные естественному износу (цилиндро-поршневая группа, свечи зажигания, накалывания, мембраны карбюраторов, топливных насосов, крыльчатки мотопомп, цепи, шины, фильтры, звездочки, все режущее оборудование, приводные ремни и детали, элементы крепления, натяжения, элементы трансмиссии (кроме Caiman) и ходовой части, шланги, тросы, шкивы и культиваторные фрезы, детали механизма сцепления, детали тормозной системы, рулевые наконечники и другие шарнирные соединения, прокладки и уплотнения, сальники и пр.);

7. Любой нормальный износ или ухудшение качеств, например, скользящих и/или вращающихся деталей, произошедшие при нормальных условиях эксплуатации, в том числе, но не исключительно, нормальный износ поршней, поршневых колец, цилиндров, поршневых пальцев, седел клапанов, стержней и подшипников;

8. Нормальные явления, такие как шум, вибрация или просачивание масла, которые рассматриваются изготовителем, как не влияющие на качество, функциональность и производительность Техники;

9. Потускнение окрашенных поверхностей, порча металлизированных поверхностей, порча резины и пластмассы и ржавление с течением времени. Правила безопасности и эффективного использования изделия изложены в инструкции по эксплуатации. По истечении установленного срока службы изготовитель не несет ответственности за безопасность Техники. Производственный дефект определяется экспертной комиссией авторизованного сервисного центра. При оформлении настоящего Электронного гарантийного талона, покупателю направляется ссылка для верификации в Личном кабинете покупателя на сайте www.client.unisaw.ru. Настоящий Электронный гарантийный талон, оформленный на приобретенную Технику, доступен владельцу Техники на сайте www.client.unisaw.ru в личном кабинете, с возможностью распечатки. Настоящий Электронный гарантийный талон автоматически направляется покупателю на адрес электронной почты, если покупатель предоставил продавцу такой адрес для оформления настоящего талона. Использование приобретенной Техники ее владельцем признается акцептом условий настоящего договора присоединения (оферты) по дополнению и уточнению ответственности изготовителя (продавца) в отношении недостатков Техники (ст. 438 ГК РФ). Информация об авторизованных сервисных центрах на территории России, доступна на сайте www.client.unisaw.ru

EAC

Производитель:

ООО «НПО ЮНИСОО»
141580, Россия, Московская обл., г.о. Химки,
д. Черная грязь, тер. Многофункциональный
Логистический Парк, стр. 1

Импортер комплектующих:

ООО «Дистрибьюторский Центр ЮНИСОО»
141402, Россия, Московская область, г. Химки,
Ленинградское шоссе, владение 29Г
Дата изготовления указана на упаковке

Мы оставляем за собой право на изменение комплектации, технических характеристик и внешнего вида моделей без предварительного уведомления.

Гарантийные обязательства указаны в гарантийном талоне.

Назначенный срок хранения данной техники (продукции) не ограничен.

Срок службы с момента продажи изделия 10 лет.

Решение об изъятии из эксплуатации и о направлении техники (продукции) в ремонт принимается пользователем техники (продукции) в соответствии с предусмотренными в настоящем руководстве (инструкции) указаниями по использованию техники (продукции) и мерами по обеспечению безопасности, которые необходимо соблюдать при эксплуатации техники (продукции).

Утилизация данной техники производится по окончании срока службы в соответствии с нормами и правилами утилизации, установленными для данного вида техники на территории государства ее обращения.

CAIMAN

Профессиональная садово-парковая техника
www.caiman.ru