

САИМАН

Измельчитель **SCUTUM**

Инструкция по эксплуатации

EAC



Перед тем как приступить к эксплуатации данного изделия, внимательно прочитайте настоящее руководство.

Введение

Настоящее руководство является неотъемлемой частью оснащения оборудования и должно храниться в безопасном месте, где к нему можно будет обратиться в случае необходимости. Упомянутые приложения являются неотъемлемой частью руководства.

Назначение руководства

В данном Руководстве содержится вся необходимая информация для надлежащего и безопасного использования оборудования. Пользователь должен внимательно ознакомиться с Руководством до начала использования оборудования.

Ответственность пользователя

При несоблюдении рекомендаций данного Руководства, пользователь несет полную ответственность в случае возникновения несчастных случаев и ущерба, причиненного людям или имуществу.

Производитель отказывается от гарантийных обязательств при:

- Использовании измельчителя не по назначению, указанному в данном руководстве.
- Несоблюдении правил эксплуатации.
- Несоблюдении рекомендаций по техническому обслуживанию.
- Внесении изменений в устройство оборудования без предварительного согласования с производителем.
- Использовании неоригинальных запасных частей.

Предупреждающие символы



ОПАСНО

Указывает на неизбежно опасную ситуацию, которая, если ее не предотвратить, приведет к смерти или серьезной травме.



ОСТОРОЖНО

Указывает на потенциально опасную ситуацию, которая, если ее не предотвратить, может привести к смерти или серьезной травме.



ВНИМАНИЕ

Указывает на потенциально опасную ситуацию, которая, если ее не предотвратить, может привести к травмам легкой или средней тяжести.



ВАЖНО

Обращает ваше внимание на специальную техническую информацию.

ПРИМЕЧАНИЕ

Дополнительная информация для повышения эффективности использования или предотвращения неправильной эксплуатации.

Содержание

Введение	3
1. Технические характеристики	5
2. Правила эксплуатации	5
3. Инструкция по технике безопасности	6
4. Знаки безопасности	7
5. Сборка оборудования	8
6. Инструкции по эксплуатации	9
7. Техническое обслуживание	10
8. Устранение неисправностей	13
9. Транспортировка	14
10. Хранение	14
11. Утилизация	14
12. Запасные части и комплектующие	15
13. Гарантийные обязательства	18

1. Технические характеристики

Модель	Модель	Л.с.	Макс ø среза	Нож	Лезвия	Вес
			см	п°	п°	кг
SCUTUM	PTO TRATTORE	10-45	7-9	2	6	135

ПРИМЕЧАНИЕ

Максимальный диаметр разрезаемого материала зависит от характеристик измельчаемой древесины: для влажной древесины 7 мм, для сухой древесины 5 см.

Опции

- Удлинитель нагнетательной трубы.

2. Правила эксплуатации

- Оборудование предназначено для измельчения овощей, листьев и древесины с размерами, указанными в технических характеристиках. Не пытайтесь измельчить пластик, стекло, камни или железо.
- Прежде чем добавлять материал в оборудование, убедитесь в отсутствии посторонних предметов.
- Оборудование оснащено двумя резиновыми колесами и двумя амортизирующими блоками, которые поглощают вибрации, однако мы рекомендуем использовать машину на твердой, ровной и горизонтальной поверхности.
- Оборудованием может пользоваться только один оператор.
- Перед тем как оставить оборудование без присмотра, убедитесь, двигатель трактора выключен, а ключ зажигания извлечен.

3. Инструкция по технике безопасности

Основные меры предосторожности

- Это руководство является неотъемлемой частью машины; в случае утери немедленно запросите копию в Caiman.
- Защитные устройства являются неотъемлемой частью машины: всегда работайте с правильно смонтированными защитными устройствами.
- Работайте только при дневном или при хорошем искусственном освещении.
- Работайте только в защитных очках и перчатках.
- Не надевайте кольца, ожерелья, шарфы и другие предметы, которые могут зацепиться за измельчаемый материал.



ВНИМАНИЕ

- никогда не используйте оборудование в закрытых или непроветриваемых местах, двигатель трактора выделяет выхлопные газы с высокой концентрацией окиси углерода.
- используйте оборудование только на ровной, твердой и горизонтальной поверхности.

- Перед тем как оставить оборудование без присмотра, убедитесь, что двигатель выключен или ВОМ трактора выключен.
- Немедленно остановите оборудование в случае возникновения вибрации или нехарактерных звуков.
- В случае возникновения дефектов, немедленно замените поврежденные части на оригинальные запасные.

Местные требования

- Дети и люди, не ознакомившиеся с данным руководством, не должны использовать оборудование.
- Местные правила могут ограничивать использование оборудования в зависимости от возраста.

Внимание

- Во время работы никогда не стойте перед загрузочным или разгрузочным отверстием. Есть риск получения травм от измельчаемых предметов.
- Во время работы никогда не смотрите внутрь загрузочного бункера.
- Во время эксплуатации находитесь с одной стороны загрузочного бункера.

4. Знаки безопасности

Ниже вы можете ознакомиться с предупреждающими символами, нанесенными на поверхность оборудования.



1. Используйте защитную одежду.
2. Используйте защитные перчатки.
3. Используйте средства защиты органов слуха.
4. Используйте защиту глаз.
5. Используйте защитную обувь.
6. Внимательно ознакомьтесь с Руководством.
7. Максимальный диаметр веток: 7 см.
8. Внимание: не используйте оборудование без защитных устройств.

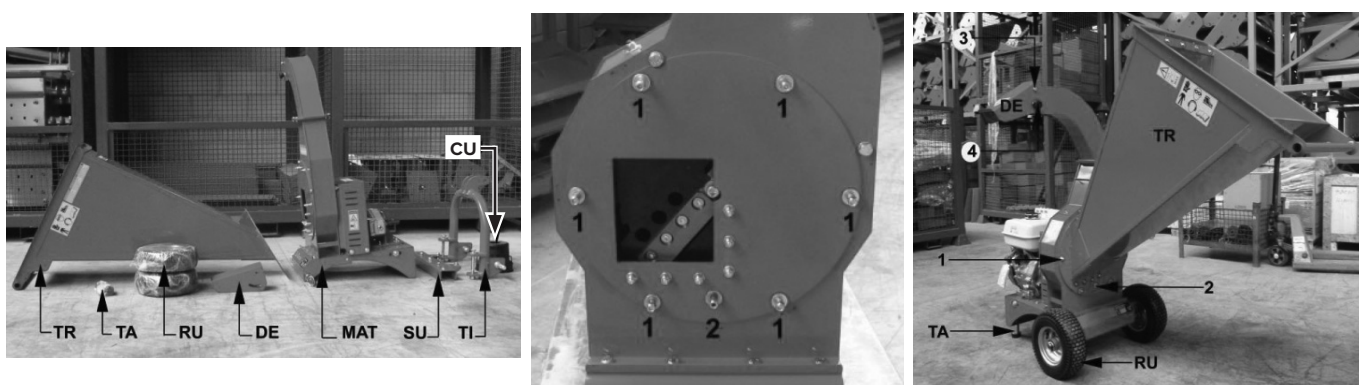
ПРИМЕЧАНИЕ Знаки безопасности, нанесенные на корпус оборудования, должны быть читабельными.

1. При нарушении целостности и читабельности знаков безопасности необходимо заменить их.
2. В случае замены запчастей оборудования, на поверхности которых нанесены знаки безопасности, необходимо перенести знаки.

Поставка новых знаков безопасности и их нанесение

Обратитесь к дилеру для замены знаков безопасности и получения инструкций по их применению.

5. Сборка оборудования



1. Выньте из картонной коробки оборудование «МАТ», бункер «TR», выпускной дефлектор «DE», 2 колеса «RU», 2 ножи «ТА», кронштейн трехточечной сцепки «SU», «ТИ», защитную пластиковую крышку «CU» и руководство по эксплуатации и техническому обслуживанию оборудования.
2. Открутите 6 гаек «1» и гайку «2», снимите 7 шайб.
3. Установите бункер «TR» на передний фланец оборудования «МАН», совместив 7 болтов с 7 отверстиями на фланце бункера.
4. Вставьте 7 шайб, закрутите 6 гаек «1» и гайку «2».
5. Установите выпускной дефлектор жёлоба выброса «DE» с помощью 2 болтов «3» и ручки «4».
6. Установите на ось 2 колеса «RU», затем закрепите их предохранительными штифтами.
7. Прикрепите две ножи «ТА» к задней нижней части рамы с помощью двух прилагаемых винтов M10x20.
8. Установите пластиковую защитную крышку «CU» с помощью двух прилагаемых винтов M8x16.
9. Смонтируйте кронштейн трехточечной сцепки «SU» на задней стороне рамы машины с помощью 5 предохранительных штифтов M12x35.
10. Закрепите кронштейн «ТИ» на кронштейне «SU» с помощью двух предохранительных штифтов M16x140.
11. Закрутите и затяните все гайки.
12. Проверьте уровень масла. Инструкции см. на стр. 10, гл. 7.

6. Инструкции по эксплуатации



ВНИМАНИЕ

Оборудование предназначено для работы с трактором с ВОМ 540 об/мин с направлением вращения по часовой стрелке.

- Зацепите оборудование за задний гидравлический подъемник трактора.
- Подсоедините оборудование к трактору с помощью карданного вала. Убедитесь, что две предохранительные цепи прикреплены соответственно к трактору и к оборудованию. Убедитесь в наличии и работоспособности защитных устройств с обеих сторон ВОМ.
- Установите оборудование на твердую, ровную и горизонтальную поверхность. Никогда не эксплуатируйте оборудование в закрытых или непрветриваемых помещениях.

Проверка

1. Проверьте уровень масла мультипликатора. (См. Инструкции на стр. 10, гл. 7)
2. Проверьте загрузочный бункер на предмет наличия посторонних предметов, при необходимости удалите их.
3. Осмотрите измельчаемый материал и удалите посторонние предметы (камни, пластик, ткань, железо).

Запуск двигателя

- Оборудованием может управлять только один пользователь.
- Запустите двигатель трактора и при минимальном открытии дроссельной заслонки включите ВОМ.
- С помощью дросселя постепенно увеличьте скорость двигателя до максимальных оборотов. Во время работы двигатель должен работать на максимальных оборотах.

Измельчение

- Поместите самый толстый конец ветви внутрь загрузочного бункера, боковые ветви должны быть согнуты или отрезаны, чтобы предотвратить застревание.
- Слегка надавите на ветки, оборудование автоматически засосет их в бункер. Чрезмерное давление приводит к перегрузке оборудования. Никогда не держитесь за ветки, чтобы не поранить руки.
- Если обороты двигателя падают, значит, оборудование перегружено. В этом случае не докладывайте ветви внутрь загрузочного бункера и подождите, пока излишек материала будет измельчен и удален из оборудования.

Окончание работы

- Перед тем как выключить ВОМ трактора, дайте оборудованию поработать несколько минут, чтобы весь измельченный материал вышел наружу.
- Внимание: после остановки ВОМ ротор может некоторое время вращаться по инерции. Перед выполнением любых операций дождитесь полной остановки ротора.

7. Техническое обслуживание

График техобслуживания

Вид работ	Первый запуск	Начало сезона	Окончание сезона
Проверка уровня масла мультипликатора	+		
Проверка затяжки болтов	+	+	
Проверка натяжения V-ремня	+	+	
Проверка износа ножей	+		+
Проверка износа неподвижных ножей	+		+
Проверка износа лезвий	+		+
Проверка защиты бункера	+	+	+
Проверка подшипников	+		+
Очистка	+		+

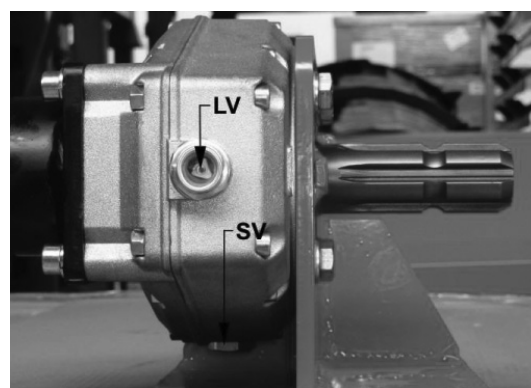
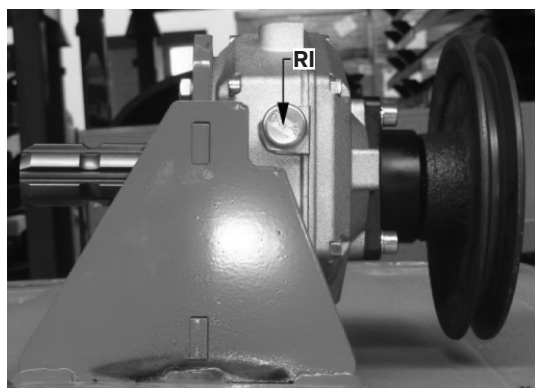
- Гарантия не распространяется на случаи несоблюдения рекомендаций по техобслуживанию.
- Перед тем как выполнять какие-либо операции по техническому обслуживанию, выключите двигатель и отключите ВОМ. Убедитесь, что ротор полностью остановлен.
- Немедленно остановите оборудование в случае возникновения сильной вибрации или нехарактерных звуков и обратитесь к своему дилеру.

Мультипликатор: проверка уровня масла

1. Для заправки используйте только масло SAE 140 EP. Емкость мультипликатора: 0,28 л.
2. Проверьте уровень масла через отверстие «LV».
3. Если уровень масла низкий, отвинтите пробку «RI» и залейте масло рекомендованной марки.
4. Когда уровень масла будет в норме, закрутите пробку «RI».

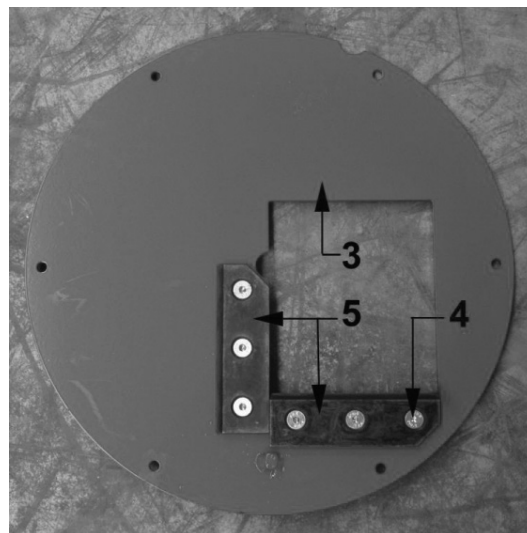
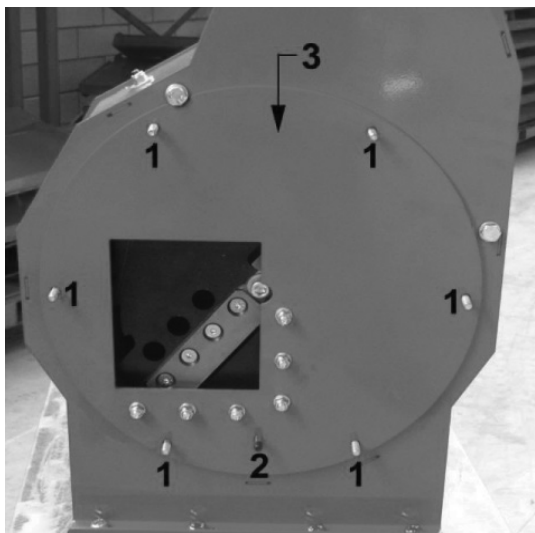
Мультипликатор: замена масла

1. Для замены используйте только масло SAE 140 EP. Емкость мультипликатора: 0,28л. Заменяйте масло в начале каждого сезона.
2. Установите оборудование на ровную поверхность, открутите пробку «SV» и слейте отработанное масло.
3. Снова закрутите пробку «SV».
4. Открутите пробку «RI» и залейте масло рекомендованной марки.
5. Когда уровень масла будет в норме, закрутите пробку «RI»



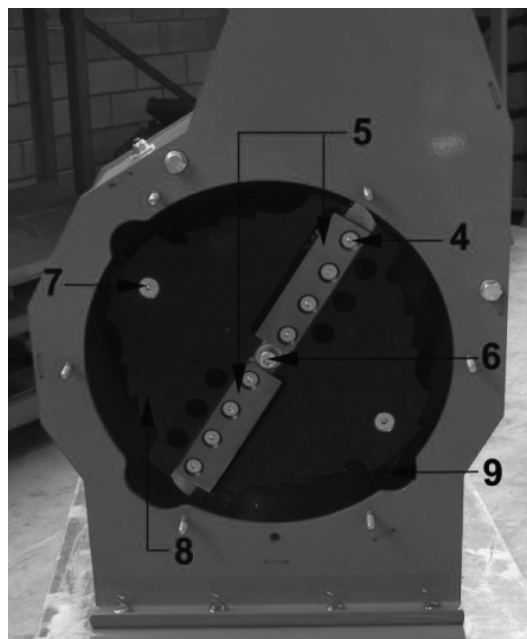
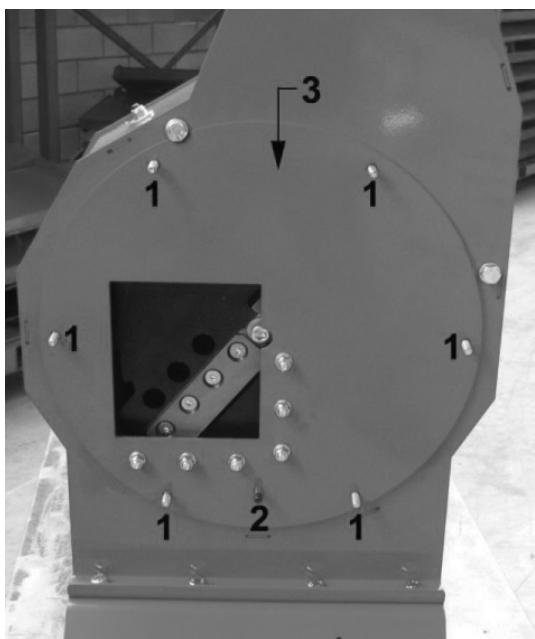
Замена неподвижных ножей

1. Разберите загрузочный бункер, отвинтив 6 гаек «1» и гайку «2».
2. Снимите фланец «3».
3. Отвинтите 6 винтов «4», затем снимите неподвижные ножи «5». Поменяйте местами 2 неподвижных ножа.
4. При следующем обслуживании замените оба ножа на новые оригинальные аналоги.
5. Действуйте в обратном порядке выполняя пункты с 3 по 1.



Замена ножей

1. Разберите загрузочный бункер, отвинтив 6 гаек «1» и гайку «2».
2. Снимите фланец «3».
3. Отвинтите 8 винтов «4», затем снимите 2 ножа «5».
4. Замените ножи на новые оригинальные.
5. Действуйте в обратном порядке выполняя пункты с 3 по 1.



Замена ножей

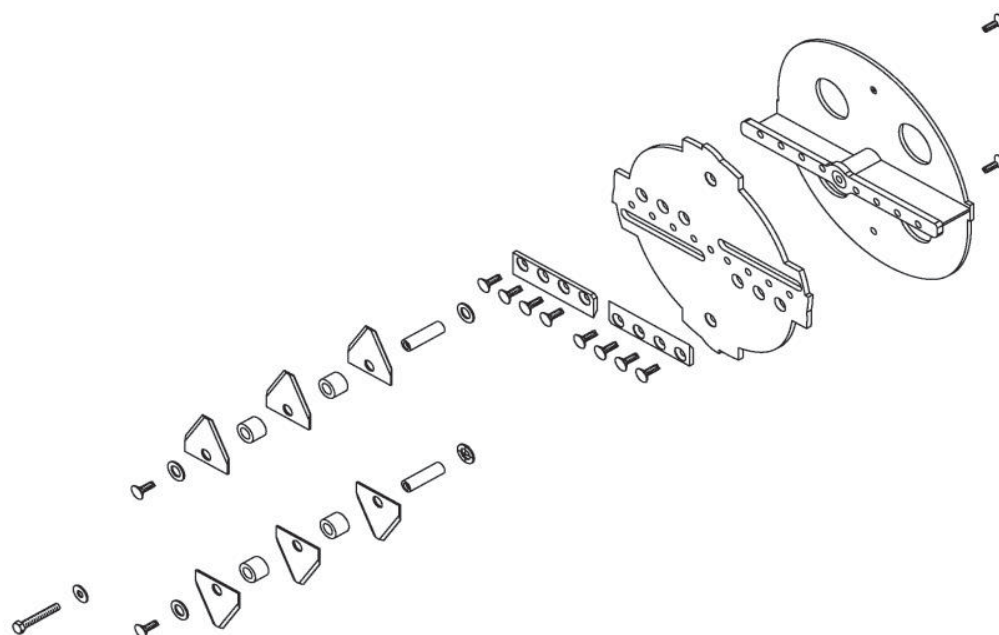
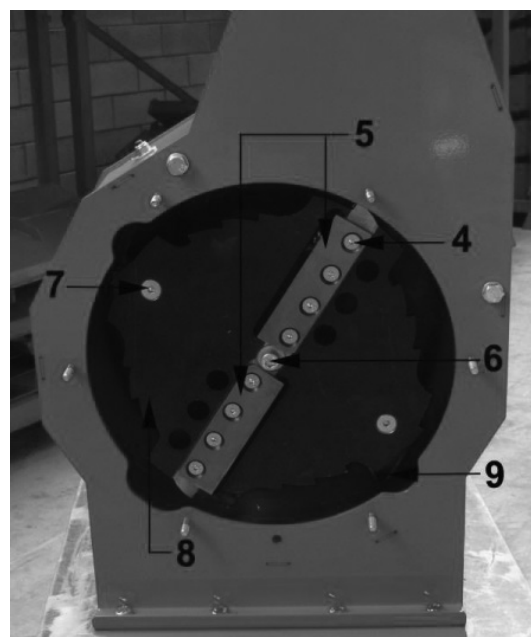
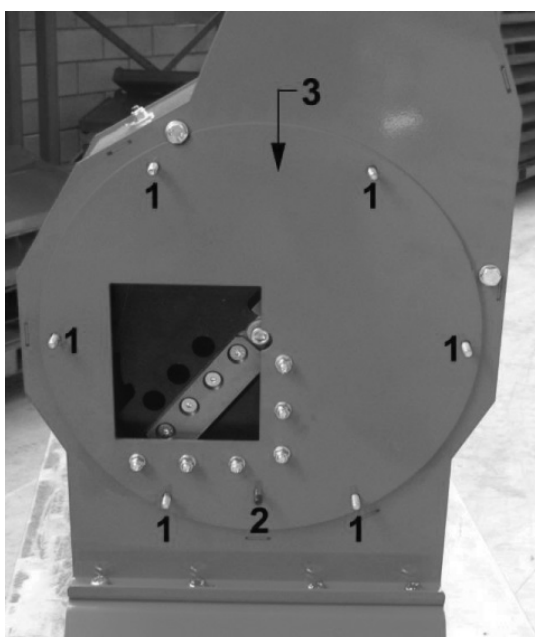
1. Разберите загрузочный бункер, отвинтив 6 гаек «1» и гайку «2».
2. Снимите фланец «3».
3. Отвинтите 8 винтов «4», 2 винта «7» и винт «6», затем снимите фланец «8».
4. Замените 6 лезвий «9» на новые оригинальные.



ВНИМАНИЕ

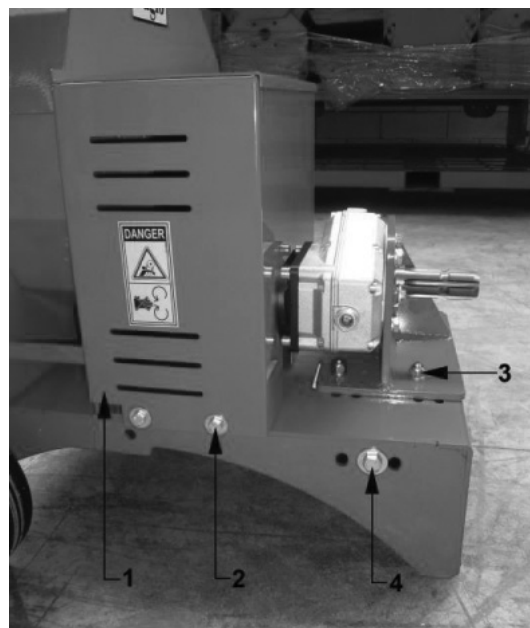
При сборке обращайте внимание на положение прокладок и шайб.

5. Действуйте в обратном порядке выполняя пункты с 3 по 1.



Замена ножей

1. Открутите 4 винта «2» и снимите защиту «1».
2. Открутите 4 гайки «3».
3. Чтобы полностью заменить клиновой ремень, открутите винт «4».
4. Замените изношенный клиновой ремень на новый.
5. Закрутите винт «4» до достижения правильного натяжения.
6. Для регулировки натяжения ремня закрутите точки «3» и «4».
7. Закрутите и затяните 4 гайки «3».
8. Установите защиту «1», затем закрутите винты «2».



8. Устранение неисправностей

Неисправность	Возможная причина и способ устранения
Вибрация	<ul style="list-style-type: none"> - Износ ножей – проверить и при необходимости заменить - Износ неподвижных ножей – проверить и при необходимости заменить. - Износ лезвий – проверить и при необходимости заменить - Перегрузка – очистить бункер от измельченного материала
Снижение производительности	<ul style="list-style-type: none"> - Износ ножей – проверить и при необходимости заменить - Износ неподвижных ножей – проверить и при необходимости заменить. - Износ лезвий – проверить и при необходимости заменить - Желоб забит – прочистить его - Износ клинового ремня – проверить и при необходимости заменить
Материал с трудом поступает в загрузочный желоб	<ul style="list-style-type: none"> - Износ ножей – проверить и при необходимости заменить - Износ неподвижных ножей – проверить и при необходимости заменить. - Износ лезвий – проверить и при необходимости заменить - Экран забит – прочистить его

9. Транспортировка

Транспортировка оборудования производится с помощью трактора при выключенной коробке передач.



ВАЖНО

При транспортировке оборудования рекомендуется сохранять низкую скорость движения, избегать ям и неровностей.



ВАЖНО

- Перед началом движения убедитесь, что предохранительные устройства находятся на месте.
- При движении по дороге соблюдайте правила дорожного движения. Предварительно разместите сигнальные знаки. Соблюдайте местные законы и правила.

10. Хранение

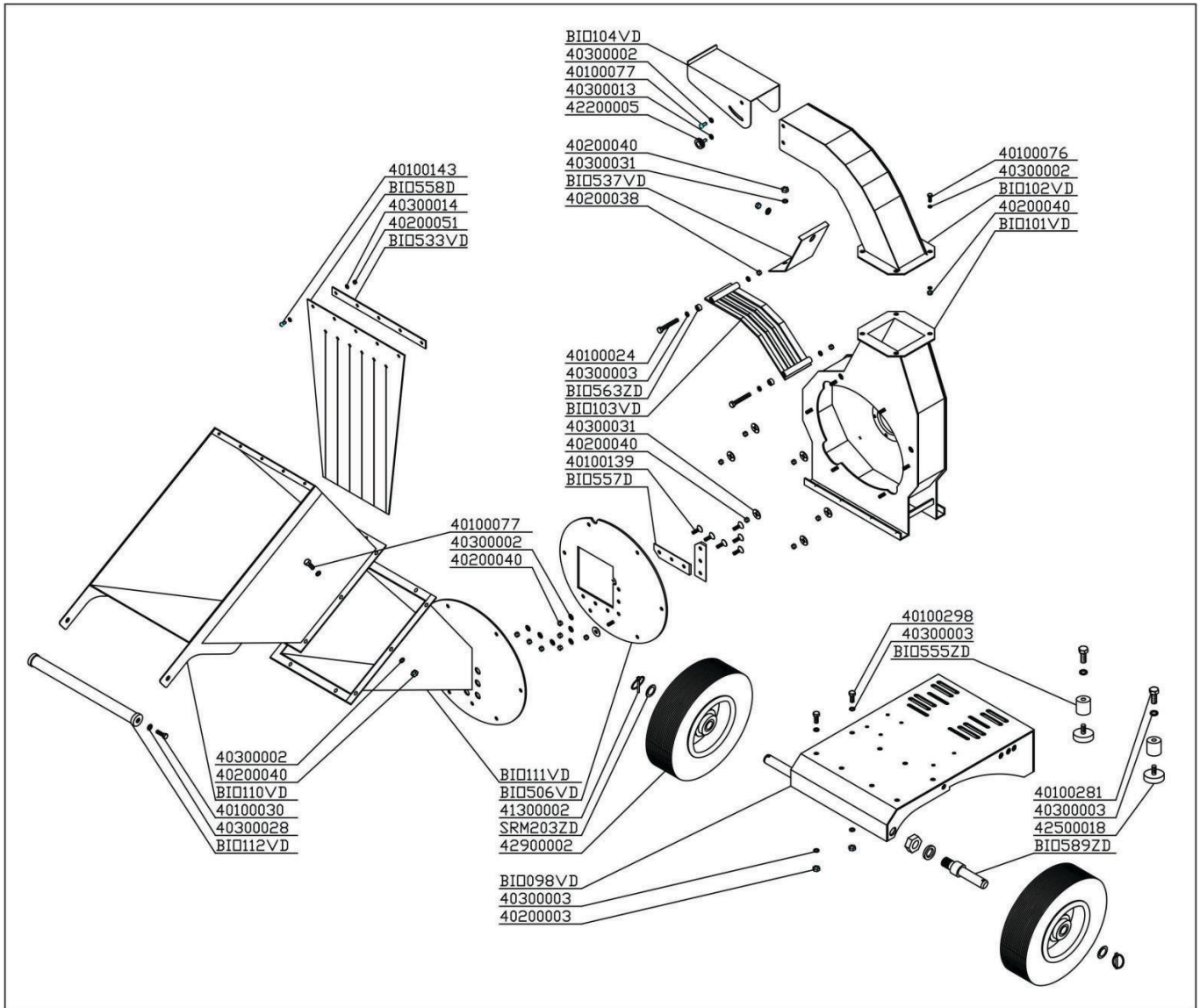
Хранить в сухом и не пыльном месте.

11. Утилизация

По окончании срока службы оборудование подлежит утилизации. Утилизация производится уполномоченной организацией с соблюдением применимых национальных законов в отношении окружающей среды. Предварительно необходимо проконсультироваться с местными властями. В составе оборудования применяются железные материалы и краска.

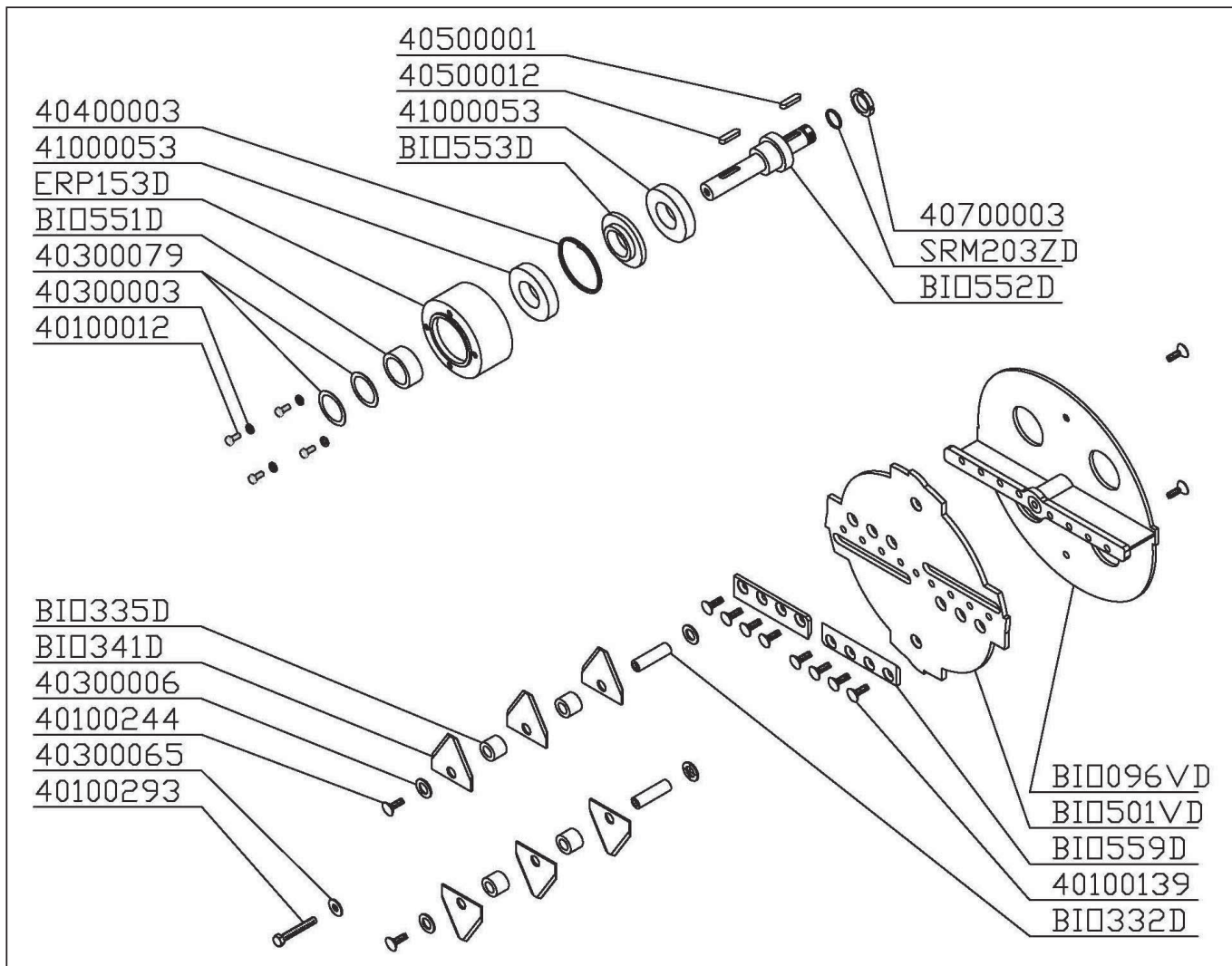
12. Запасные части и комплектующие

Рама

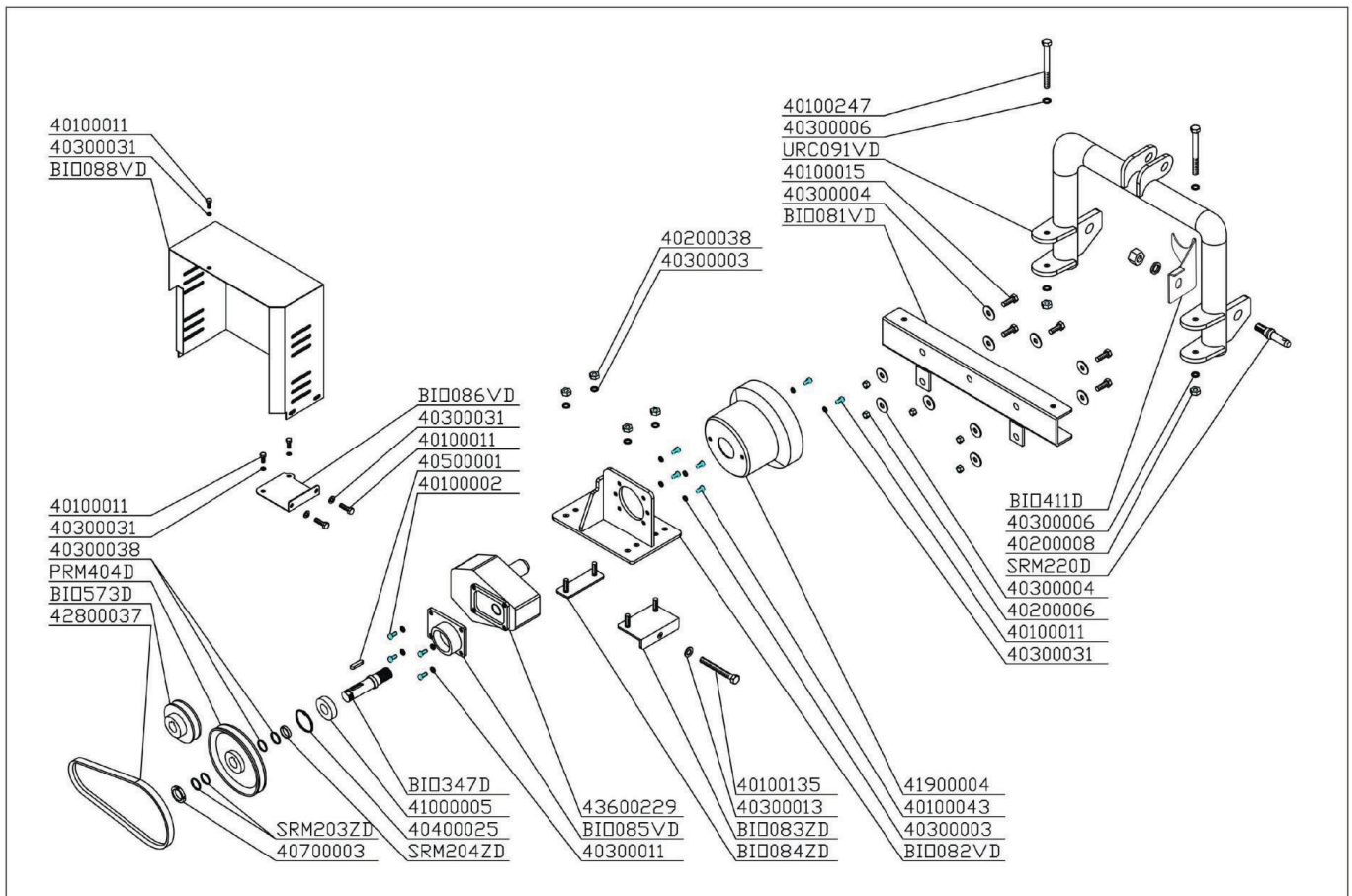


CAIMAN

Привод и ротор



Набор для модели с BOM



13. Гарантийные обязательства

ГАРАНТИЙНЫЙ ПЕРИОД

Срок гарантии устанавливается в зависимости от области применения изделия, указанной в гарантийном талоне в графе «Область применения».

Изделие для Непрофессионального использования – это техника, предназначенная для ее использования потребителем (физическим лицом) исключительно для личных, семейных, домашних или иных нужд, не связанных с осуществлением предпринимательской деятельности, с нагрузкой не более 20 часов в месяц.

Изделие для Профессионального использования – это техника, предназначенная для ее использования потребителем (физическим лицом) исключительно для личных, семейных, домашних или иных нужд, не связанных с осуществлением предпринимательской деятельности, с нагрузкой не более 150 часов в месяц или для ее использования владельцем (физическим, юридическим лицом или индивидуальным предпринимателем) в предпринимательской деятельности или в иных целях, не связанных с личными, семейными, домашними и иным подобным использованием, за исключением сдачи техники в аренду, прокат. При этом под целями, не связанными с личным использованием, следует понимать, в том числе приобретение покупателем техники для обеспечения деятельности покупателя в качестве организации или гражданина-предпринимателя.

На изделия для профессионального использования, сдаваемые владельцем в прокат, аренду, гарантия устанавливается на срок 30 дней.

УСЛОВИЯ ГАРАНТИИ:

Гарантия относится только к производственным дефектам или дефектам материала, узлам и агрегатам.

Гарантийный срок начинается с даты покупки первым розничным покупателем или первым коммерческим пользователем и длится в течение указанного выше гарантийного периода.

Изделия для Профессионального использования требуют особого ухода и обслуживания. Техническое обслуживание таких изделий производится в порядке, установленном инструкцией по эксплуатации. ТО должно производиться специалистами авторизованных сервисных центров не менее 1 раза в течение 12 месяцев (плановое обслуживание), что подтверждается отметкой сервисного центра в настоящем гарантийном талоне. (В случае невыполнения или не своевременного выполнения ТО, если это явилось причиной возникновения неисправностей (дефектов) каких-либо узлов и агрегатов Изделия, Покупатель полностью теряет право на гарантию тех узлов и агрегатов, которые вышли из строя). Техническое обслуживание изделий для Непрофессионального использования производится в порядке, установленном инструкцией по эксплуатации, или производится специалистами авторизованных сервисных центров 1 раз в течение 12 месяцев, что подтверждается отметкой сервисного центра в настоящем гарантийном талоне. (В случае невыполнения или не своевременного выполнения ТО, если это явилось причиной возникновения неисправностей (дефектов) каких-либо узлов и агрегатов. Изделия, Покупатель полностью теряет право на гарантию тех узлов и агрегатов, которые вышли из строя).

Естественный износ: Продукция требует технического обслуживания и периодической замены частей и узлов. Гарантийные обязательства не относятся к ремонту, необходимость которого возникает в результате естественного износа продукции или ее отдельных частей (свечи зажигания, накаливания, цепи, шины, фильтры, звездочки, все режущее оборудование, приводные ремни и детали, элементы крепления, натяжения, элементы трансмиссии и ходовой части, шланги, троса, шкивы и культиваторные фрезы) в процессе эксплуатации. Гарантия не распространяется на такие случаи, когда дефекты возникли в результате неправильного использования, отсутствия надлежащего технического обслуживания или когда повреждения произошли в процессе транспортировки, погрузочно-разгрузочных работ, складирования. Недостаточное техническое обслуживание: На срок службы продукции влияют условия, в которых она эксплуатируется, а также уход и техническое обслуживание, который она получает согласно инструкции по эксплуатации. Техническое обслуживание продукции (регулировка, чистка, замена расходных материалов, периодическое обслуживание и прочее), предусмотренное в инструкции по эксплуатации, не является гарантийным обязательством изготовителя (продавца) и оплачивается потребителем по расценкам авторизованного сервисного центра.

Информация о технически сложных товарах. Пункт 3 Перечня технических сложных товаров, утвержденного Постановлением Прави-

тельства РФ от 10.11.2011 г. № 924 включает тракторы, мотоблоки, мотокультиваторы, машины и оборудование для сельского хозяйства с двигателем внутреннего сгорания (с электродвигателем).

Согласно разъяснению Минпромторга России (письмо от 10.04.2012 г. № 08-693), к указанным машинам и оборудованию относятся: мотококосы, триммеры, кусторезы, газонокосилки, косилки для высокой травы; генераторы (бензиновые и дизельные); мотопомпы, электронасосы; бензопилы и электропилы; мойки высокого давления; дизельные, электрические и газовые нагреватели; снегоочистители роторные, малогабаритные (машины для уборки снега).

ГАРАНТИЙНЫЙ СРОК НЕ УСТАНАВЛИВАЕТСЯ НА:

1. Продукцию и детали продукции, в которые были внесены изменения или модификации, влияющие на безопасность, производительность или долговечность.

2. Ремонтные работы, неисправности и дефекты, возникшие в результате:

- Использования неоригинальных запасных частей и материалов.
- Нарушения инструкций и рекомендаций, указанных в руководстве по эксплуатации, в том числе в результате эксплуатации без надлежащего технического обслуживания.
- Заедания или поломки деталей, вследствие работы с недостаточным количеством смазочных материалов, а также использования несоответствующей марки масла.
- Подтекания карбюраторов, заклинивания клапанов, засорения топливо-проводов или иными неисправностями, вызванные использованием старого (более 30 дней хранения) или загрязненного топлива (бензина, дизельного топлива и т.д.).
- Неквалифицированного ремонта или регулировки присоединяемых деталей или узлов, муфт сцепления, трансмиссий и т.п.
- Повреждения или износа деталей, вызванных попаданием абразива (грязи), из-за неправильной сборки, нерегулярным уходом и нарушением условий эксплуатации.
- Повреждения деталей из-за превышения допустимых оборотов, перегрева, блокировки травой, грязью, мусором, чрезмерной вибрации, вызванной плохим закреплением или неадекватной балансировкой режущего оборудования.

3. Комплекующие и составные части инструмента, аксессуары.

- Все пластиковые / пластмассовые детали, навесное оборудование и пр.
- Детали, подверженные естественному износу (свечи зажигания, накаливания, цепи, шины, фильтры, звездочки, все режущее оборудование, приводные ремни и детали, элементы крепления, натяжения, элементы трансмиссии и ходовой части, шланги, троса, шкивы и культиваторные фрезы).
- Внешние механические, термические, аварийные, кислородные воздействия на инструмент, а также ненормированных нагрузок.
- Техническое обслуживание продукции (регулировка, чистка, замена расходных материалов, периодическое обслуживание и прочее), предусмотренное в инструкции по эксплуатации, не является гарантийным обязательством изготовителя (продавца) и оплачивается потребителем по расценкам авторизованного сервисного центра.

Гарантия исключает действия обстоятельств непреодолимой силы, находящиеся вне контроля производителя.

В соответствии с законом, на данное изделие изготовителем установлен срок службы 10 лет с момента продажи изделия магазином. Правила безопасности и эффективного использования изделия изложены в Инструкции по эксплуатации. По истечении установленного срока службы изготовитель не несет ответственности за безопасность изделия.

В случае несвоевременного извещения о выявленных неисправностях, продавец, импортер или уполномоченная организация вправе отказаться полностью или частично от удовлетворения предъявляемых претензий (ст. 483 ГК РФ).

Использование инструмента потребителем признается акцептом условий настоящего договора присоединения (оферты) по дополнению и уточнению ответственности изготовителя (продавца) в отношении недостатков инструмента (ст. 438 ГК РФ).

Заводской брак определяется экспертной комиссией авторизованного сервисного центра.

EAC

Производитель:

Дел Морино Срл
Виа Карони ди Сотто, 19, 52033,
Капрезе Микеланджело, Ареццо,
Италия

Импортер:

ООО «Дистрибьюторский Центр Юнисоо»
141402, Московская область, г. Химки,
Ленинградское шоссе, владение 29Г
Российская Федерация • www.unisaw.ru
Дата изготовления указана на упаковке

CAIMAN

Профессиональная садово-парковая техника
www.caiman.ru

Мы оставляем за собой право на изменение комплектации, технических характеристик и внешнего вида моделей без предварительного уведомления.

Гарантийные обязательства указаны в гарантийном талоне.

Назначенный срок хранения данной техники (продукции) не ограничен.

Срок службы с момента продажи изделия 10 лет.

Решение об изъятии из эксплуатации и о направлении техники (продукции) в ремонт принимается пользователем техники (продукции) в соответствии с предусмотренными в настоящем руководстве (инструкции) указаниями по использованию техники (продукции) и мерами по обеспечению безопасности, которые необходимо соблюдать при эксплуатации техники (продукции).

Утилизация данной техники производится по окончании срока службы в соответствии с нормами и правилами утилизации, установленными для данного вида техники на территории государства ее обращения.