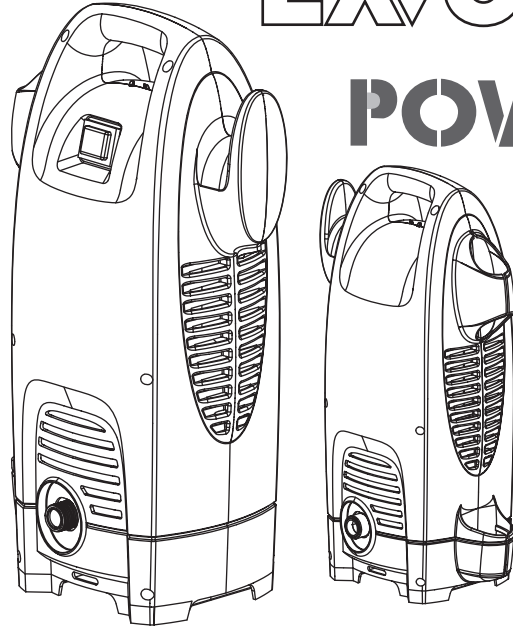


LAVOR

POWER

cod. 7.100.1210 11/2004 *Maggi*

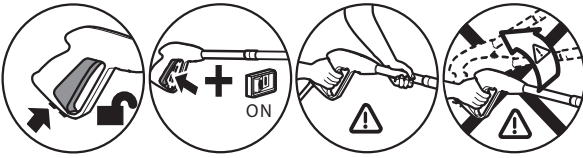


СБОРКА

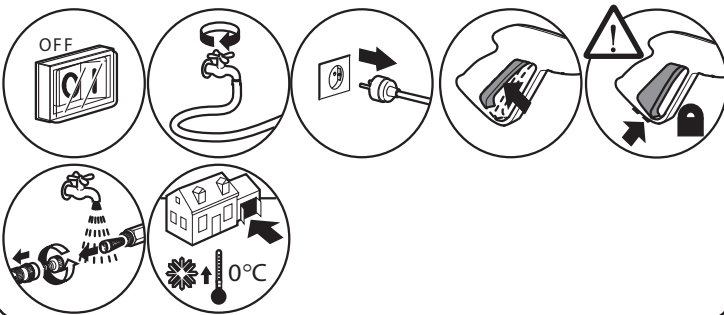
(* Опция)



ЗАПУСК



ОТКЛЮЧЕНИЕ



1,5 м/с²

Уровень вибрации

СИМВОЛЫ



ВНИМАНИЕ! Будьте осторожны, соблюдайте правила безопасности!

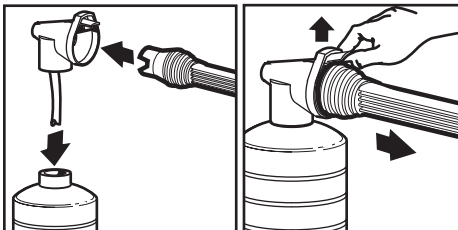


ВАЖНО

ИНСТРУКЦИИ ПО СБОРКЕ

ВСПЕНИВАТЕЛЬ

Залейте моющее средство в бачок. Подсоедините вспениватель к водяному пистолету. Проверьте, чтобы соединение было плотным.



RU

СЕРТИФИКАТ СООТВЕТСТВИЯ CE
 Нижеподписавшаяся компания:
LAVOR Italy via J.F.Kennedy, 12
 46020 Pegognaga (MN)
 Со всей ответственностью заявляет,
 что:
ИЗДЕЛИЕ:
 Мойка высокого давления
МОДЕЛЬ:
 Power
 соответствует директивам 73/23, 89/336,
 98/37, 2000/14 и последующим измене-
 ниям 93/68, 91/263, 92/31, и стандартам
 EN 60335-1, EN 60335-2-79 и EN 292.

Pegognaga 24/02/2003
 Giancarlo Lanfredi
 Генеральный директор
 Подпись

LAVOR

Via J.F. Kennedy, 12 - 46020 PEGOGNAGA - MN - ITALY

ОБЩАЯ ИНФОРМАЦИЯ

- Данное устройство предназначено для непрофессионального использования.
- Аппарат может использоваться для мойки поверхностей вне помещений, когда требуется подача воды под давлением, чтобы удалить загрязнения.
- Устройство может использоваться с дополнительными аксессуарами (вспенивателем, насадкой для пескоструйной очистки, вращающейся щеткой).

ПРАВИЛА БЕЗОПАСНОСТИ

- ▲ **ВНИМАНИЕ:** Данное устройство предназначено для использования только вне помещений.
- ▲ **ВНИМАНИЕ:** Всегда отсоединяйте аппарат от электропитания и водоснабжения по окончании работы.
- ▲ **ВНИМАНИЕ:** Никогда не используйте устройство, если шнур электропитания или важные части аппарата повреждены (например, элементы безопасности, шланг высокого давления, водяной пистолет, и т.д.)
- ▲ **ВНИМАНИЕ:** Аппарат может использоваться с моющими средствами, поставляемыми или рекомендованными производителем как нейтральный шампунь, основанный на биоразлагаемом анионном ПАВ. Использование других моющих или химических средств может поставить безопасность устройства под угрозу.
- ▲ **ВНИМАНИЕ:** Никогда не используйте устройство, если рядом находятся люди без защитной одежды.
- ▲ **ВНИМАНИЕ:** Струя высокого давления может быть опасной, если используется неправильно. Никогда не направляйте струю на людей, животных, электрооборудование или на само устройство.
- ▲ **ВНИМАНИЕ:** Шланги, аксессуары, соединения шлангов очень важны для безопасности устройства. Используйте только шланги, аксессуары и соединения, рекомендованные производителем. Чрезвычайно важно, чтобы эти компоненты не были повреждены, предохраняйте их от перегибов, царапин и поломок.
- ▲ **ВНИМАНИЕ:** Водяной пистолет оборудован блокиратором. Всякий раз, когда Вы делаете перерыв в работе устройства, задействуйте блокиратор, чтобы избежать случайного включения.
 - Никогда не направляйте струю на себя или других с целью чистки одежды или обуви.
 - Не позволяйте детям или необученным взрослым пользоваться аппаратом.
 - Устройство безопасности: водяной пистолет, оборудованный защитным блокиратором; защитное отключение при перегрузках (Класс 1); помпа с перепускным клапаном или отключающим устройством.
 - Блокиратор водяного пистолета не предназначен для того, чтобы заблокировать курок в рабочем положении, а для того, чтобы избежать случайного запуска.
- ▲ **ВНИМАНИЕ:** Устройство, не оснащенные АСС - Автоматической Стоп Системой, не должны оставаться в рабочем положении с не нажатым курком водяного пистолета более 2 минут. Циркулирующая в мойке вода значительно нагревается и может вызвать серьезные повреждения помпы.
- ▲ **ВНИМАНИЕ:** Устройства, оборудованные АСС - Автоматической Стоп Системой, не должны оставаться в режиме ожидания более 5 минут.
- ▲ **ВНИМАНИЕ:** Полностью отключите аппарат (переведите главный выключатель в положение OFF - выключено), если Вы оставляете машину без присмотра. Каждая машина проверяется на фабрике на состояние работоспособности, поэтому незначительные остатки воды в мойке - это нормальное явление.
- ▲ **ВНИМАНИЕ:** Будьте осторожны, чтобы не повредить шнур электропитания. Замените поврежденный шнур немедленно, обратившись в авторизованный сервисный центр или к квалифицированному электрику.
- ▲ **ВНИМАНИЕ:** Устройство работает с водой, подаваемой под давлением, поэтому крепко удерживайте пистолет и будьте готовы к отдаче при включении водяной струи. Используйте только форсунки и копыя, идущие в комплекте с устройством.
- ▲ **ВНИМАНИЕ:** Шланг высокого давления является прочным и изготовлен так, чтобы выдерживать это давление. Однако чтобы избежать повреждений, обращайтесь с ним осторожно.
Неправильное использование устройства ведет к поломкам его самого, нанесению травмы оператору или окружающим людям, а также приводит к отказу в гарантии.

ПОДАЧА ВОДЫ

- Минимальный коэффициент подачи воды 12 л/мин.
 - Используйте чистую воду, не содержащую примесей.
 - Максимальная температура подачи воды в мойку 40°C
 - Максимальное давление подачи воды в мойку 10 бар.
- Несоблюдение данных условий ведет к серьезным механическим повреждениям помпы и отказу в гарантии.

ЭЛЕКТРОПИТАНИЕ

- Система электропитания должна соответствовать стандарту ЕС 364.

- ⚡ **Перед подсоединением устройства к электропитанию, проверьте, чтобы данные, указанные на табличке с техническими данными устройства, соответствовали данным системы электроснабжения, а розетка оборудована предохранителем чувствительностью менее 0,03 А - 30 мс.**
- Если штепсельная вилка устройства не совместима с розеткой, замените розетку на другую, имеющую нужные характеристики, при помощи квалифицированного электрика.

▲ Никогда не используйте устройство при температуре ниже 0°C.

▲ **ВНИМАНИЕ:** Неподходящий тип удлинителя может привести к опасности.

- Если Вы используете удлинитель, вилка и розетка должны быть влагозащищенными, а шнур должен иметь размеры, указанные в таблице:

230-240V	100-120V
1,5 мм ²	14 AWG макс. 20 м.
2,5 мм ²	12 AWG макс. 30 м.

УСЛОВИЯ ГАРАНТИИ

Все наши аппараты подвергаются строгому тестированию и имеют гарантию от производственного дефекта в течение 36 месяцев. Гарантийный ремонт производится при следующих условиях:

- Дефект связан с некачественной сборкой или дефектом материала.
- Пользователь тщательно соблюдал все инструкции, приведенные в руководстве пользователя.
- Пользователь не пытался самостоятельно производить ремонт аппарата, а обратился в авторизованный сервисный центр.
- При работе использовались только оригинальные аксессуары.
- Устройство не подвергалось обращению с нарушением правил - т.е. не подвергалось механическому (ударам) или температурному (заморозка) воздействию.
- Аппарат работал с чистой водой без посторонних примесей.
- Устройство не сдавалось в аренду и не использовалось для коммерческих целей.

К гарантии не относятся:

- Части, подвергающиеся нормальному износу в ходе эксплуатации
- Шланг высокого давления
- Случайные повреждения, произошедшие при транспортировке, неправильном обращении и использовании, неправильной сборке и подсоединении, а также несоблюдении инструкций по эксплуатации.
- Операции по очистке, которым должны подвергаться компоненты устройства.

Гарантийный ремонт включает замену неисправных запасных частей, а также упаковку и доставку с фабрики. Гарантия не охватывает замену машины. Гарантия не продлевается из-за поломки устройства. Производитель не несет ответственности за травмы людей или повреждения собственности, произошедшие в результате неправильной установки или использования устройства.



АВТОМАТИЧЕСКАЯ СТОП СИСТЕМА

Мойка оборудована Автоматической Стоп Системой (АСС), которая отключает машину при обводной фазе. Чтобы запустить мойку, установите выключатель в положение ON (включено), затем нажмите курок водяного пистолета: Автоматическая Стоп Система запустит машину и остановит ее автоматически, если Вы отпустите рычаг водяного пистолета. Рекомендуется включать защиту от случайного нажатия курка водяного пистолета всякий раз, когда Вы отключаете аппарат.

" Автоматический запуск аппарата без нажатия курка водяного пистолета может приводить к образованию пузырьков воздуха в воде или другие подобные явления, которые не являются основанием предполагать дефект устройства.

" Не оставляйте аппарат в режиме ожидания без присмотра более, чем на 5 минут. Для обеспечения безопасности устройства необходимо переводить выключатель в положение OFF (выключено).

Пожалуйста, проверьте, чтобы соединение шланга высокого давления с мойкой и пистолетом было выполнено правильно, и не было утечки воды в этих местах.